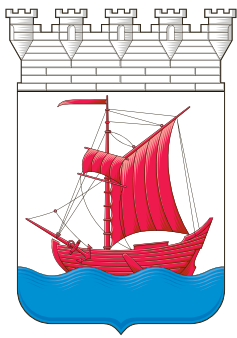


# Årsredovisning



Kristinehamns  
kommun

# 2019



**Kristinehamns kommun**  
**Kungsgatan 30**  
**681 84 Kristinehamn**  
**Tel: 0550-880 00**  
**E-post: [kommunen@kristinehamn.se](mailto:kommunen@kristinehamn.se)**  
**[www.kristinehamn.se](http://www.kristinehamn.se)**

# Innehåll

4	Den politiska majoriteten har ordet
5	Så styrs Kristinehamn
7	Kommunfullmäktiges sammanfattande måluppfyllelse
17	Hundralappen – hit gick skattepengarna
18	Horisontella perspektiv
20	Förvaltningsberättelse
20	Verksamhetens utveckling
21	Åren 2019–2015 i sammandrag
22	Den kommunala koncernen
24	Viktiga förhållanden för resultat och ekonomisk styrning
27	Händelser av väsentlig betydelse
28	God ekonomisk hushållning och ekonomisk ställning
30	Balanskravsresultat
31	Väsentliga personalförhållanden
35	Framtiden
38	Resultaträkning
39	Balansräkning
40	Kassaflödesanalys
41	Noter
47	Driftredovisning
50	Investeringsredovisning
52	Redovisningsprinciper
54	Vision

# Den politiska majoriteten har ordet

**2019** har varit ett utmanande år på många sätt. I början av året kom vi överens med vår förra kommundirektör att vi skulle gå skilda vägar då den nya majoriteten ville ha en ny inriktning i kommunen. Vår ekonomichef valde samtidigt att avsluta sin tjänst vilket resulterade i att kommunen behövde rekrytera två nya tunga poster.

**Alla förvaltningar fick ett uppdrag** att spara 6,7 procent och tack vare vår fantastiska personal har vi rott detta i land och vi börjar nu forma ett riktigt proffsig team. Vi har nu en ny kommundirektör och ny ekonomichef på plats och båda har haft en riktigt tuff och utmanande tid sedan de började. Vår nya kommundirektör Martin Willén fick direkt ett uppdrag att se över vår service mot kommunens företag och våra med-

borgare. Vårt mål är att under 2020 bli årets raket i Svenskt näringslivs ranking.

**Under året** har vi också börjat ha budgetberedningar varje månad, beredningar där både förvaltningschefer och nämndordförande deltar. Denna nya rutin gör att alla nu känner till det ekonomiska läget och kan vara med i diskussionerna.

**Under 2019 var det åter val**, den här gången till EU. Vi hade några besök från våra EU-kandidater som besökte Brogårdsskolan och några av våra företag.

**Även om vi står inför ekonomiska tuffa tider** så har en hel del positiva saker hänt. Vi har invigt stadsparken, där barn och ungdomar fyller skateparken dagligen, vilket är bra för både kropp och knopp! Vi har också påbörjat ombyggnaden av torgen genom att renovera de gamla vatten- och avloppsledning-



arna som går under våra torg. Konstsnön uppe vid hultet har fått medfinansiering under året och genom att ha ordningsvakter i centrum har vi bidragit till att öka tryggheten för våra medborgare. Värme och Vila har fått ett ökat bidrag till sin verksamhet under 2019.

Årets stora fråga i kommunen har varit en eventuell återetablering av försvarsmakten till Kristinehamn. Vi började med att uppvakta försvarsberedningen och resultatet blev att vi tillsammans med Karlskoga kom med i försvarsrapporten. Under året har vi fortsatt diskussionerna mellan kommunerna, Kristinehamn, Karlskoga och Karlstad samt Region Värmland tillsammans med Region Örebro.

En stor satsning, som inte är kommunens men ändå viktigt för oss, är den vindkraftspark som håller på att skapas i Bäckhammar.

Alla fyra kommunalråden har provat på projektet "Träffa kommunalråden" på olika platser i vår kommun. Mest folk kom när vi stod utanför ICA Trumpeten, ICA Nyvalls i Bäckhammar och Vike Bondemarknad. Tillsammans med Närsams HR-representanter har vi också besökt ett antal av våra fina företag runt om i vår kommun.

Under hösten anordnade kommunen tillsammans med Länsstyrelsen, TELIA och Region Värmland, *Mer Digitalt*, ett projekt där unga fick hjälpa äldre med internet, hur man gör bankärenden eller skypar med sina barnbarn. Det visade sig vara ett mycket lyckat projekt som lockade många seniorer.

Marie Oudin (M)

Jane Larsson (C)

Eric Hesselius (L)

Ellen Skaare Håkansson (Kd)

Louise Hamilton (Mp)

Kristinehamnssamverkan. Från vänster: Eric Hesselius (L), Louise Hamilton (MP), Marie Oudin (M), Ellen Skaare Håkansson (KD) och Jane Larsson (C).

# Så styrs Kristinehamns kommun

## Mandatfördelningen i kommunfullmäktige

PARTI	Antal ledamöter
Moderaterna	7
Centerpartiet	7
Liberalerna	5
Kristdemokraterna	1
Socialdemokraterna	11
Vänsterpartiet	3
Miljöpartiet	1
Sverigedemokraterna	6
<b>Totalt</b>	<b>41</b>

Kristinehamns politiska majoritet utgörs av Kristinehamnssamverkan, sammansatt av Moderaterna, Centerpartiet, Liberalerna, Kristdemokraterna och Miljöpartiet.

Kommunstyrelsens ordförande är Marie Oudin, Moderaterna.

Förste vice ordförande är Jane Larsson, Centerpartiet, och andre vice ordförande är Eric Hesselius, Liberalerna.

Kommunfullmäktiges ordförande är Anders Ölhmult, Centerpartiet. Kommunfullmäktige är kommunens högst beslutande organ. I kommunfullmäktige sitter totalt 41 ledamöter.

## Utdebitering 2018–2020

Skillnaden mellan 2018 och 2019 i tabellen nedan beror på skatteväxling mellan Region Värmland och länets kommuner med anledning av ändrat huvudmannaskap för kollektivtrafiken.

SKATTER	2018	2019	2020
Kommunalskatt	22,45	21,97	21,97
Skatt till Region Värmland	11,20	11,68	11,68
Begravningsavgift	0,33	0,33	0,33
<b>Summa</b>	<b>33,98</b>	<b>33,98</b>	<b>33,98</b>



Kommunfullmäktiges samlade måluppfyllelse omfattar alla olika prioriterade områden som vardagsliv, välfärd med vård utbildning och omsorg, näringsliv och infrastruktur, där samtliga prioriterade mål är uppfyllda eller delvis uppfyllda.

Inom det prioriterade området att Kristinehamn ska vara en välskött kommun, formuleras målen så att *kommunen ska använda sina tillgångar på ett effektivt, långsiktigt och ändamålsenligt sätt och vara en attraktiv arbetsgivare.*





## Kommunfullmäktiges sammanfattande måluppfyllelse




För 2019 har kommunfullmäktige beslutat om finansiella mål och verksamhetsmål utifrån en god ekonomisk hushållning. De finansiella målen är att överskottet av skatter och generella bidrag ska uppgå till minst 1,5 procent och att soliditeten, inklusive ansvarsförbindelsen, ska öka med minst 1 procent varje år.

Kommunfullmäktiges mål värderas utifrån en sammantagen bedömning av nämndernas måluppfyllelse. För att ett kommunfullmäktigemål ska anses vara uppfyllt ska minst 70 procent av nämndernas mål under respektive kommunfullmäktigemål vara uppfyllt.

Nämndernas verksamhetsmål värderas utifrån en sammantagen bedömning av faktiska resultat och insatser som genomförts

i syfte att nå målen. Till verksamhetsmålen finns kopplat mätbara indikatorer som är ett stöd i bedömningen av måluppfyllelsen. Indikatorerna följs över tid och ger på så sätt en signal om kommunen är på rätt väg eller ytterligare åtgärder behöver vidtas för att förbättra måluppfyllelsen.

### Kommunfullmäktiges sammanfattade måluppfyllelse

-  Det prioriterade områdets mål är uppfyllda
-  Det prioriterade områdets mål är delvis uppfyllda
-  Det prioriterade områdets mål är ej uppfyllt



## Vardagsliv

BOENDE, FRITID, KULTUR OCH MILJÖ

- Kristinehamns kommun erbjuder olika boendeformer i attraktiva miljöer
- Kristinehamns kommun erbjuder ett varierat och tillgängligt fritids- och kulturliv

- 33 procent av målen är uppfyllda
- 67 procent är delvis uppfyllda





**Under året färdigställdes ett nytt bostadsområde** vid Norra Sörkastet och ett nybyggnadsprojekt för 20 bostadsrätter på Sannakajen påbörjades. Kommunen står relativt väl rustad när det gäller planlagd mark för bostäder och en stor del av arbetet består nu av att utveckla mark- och exploateringsverksamheten, det vill säga att fastighetsbilda, förbereda, markanvisa och försälja bostadsmark. Intresset från den privata byggsektorn är relativt stort och flera, för kommunen nya företag, har anvisats mark för bostadsbyggande. Bostadsbyggandet ligger dock generellt för lågt i förhållande till behovet samt kommunens mål i bostadsförsörjningsplanen om 60 nya bostäder per år. Den samlade bedömningen är att kommunen har attraktiv bostadsmark men att en del arbete kvarstår för att stimulera såväl det egna bostadsbolaget som kommersiella byggföretag att öka byggtakten.

**Nya lekplatser har under året anlagts** i Vålösundet och på Mariebergsområdet.

**Under hösten utökades äldreomsorgens** särskilda boenden med 16 platser på Regnbågens äldreboende samt 16–18 korttidsplatser på Sörgården. Därmed kan kommunen erbjuda plats på särskilt boende inom ramen för lagstiftningens krav på tre månader. Projekteringen av 10 nya lägenheter på Ölme äldreboende har pågått under året och tillbyggnaden beräknas vara klar årsskiftet 2020-2021. Nästan alla äldreboenden har nu Wifi och digitala verktyg underlättar därmed olika aktiviteter.

**För att mäta den kommersiella utvecklingen** i stadskärnan används verktyget Cityindex. Kristinehamn har en omsättningsökning på 2,8 procent, vilket är ett mycket bra resultat i jämförelse med andra stadskärnor (rikets snitt är 0,4 procent). Det är andra året som Cityindex används och Kristinehamn har under dessa år haft en mycket god utveckling i relation till andra stadskärnor.

**Efter rekordåret 2017** då turismen rapporterade en ökning på 33 procent av antalet

Flera nya lekplatser har rustats upp och nya har anlagts under året.

*Smaka på Värmland* var ett av många populära evenemang och lockade runt 8 000 till Gustafsviks herrgård.

Antalet besökare till Historiska Museet överstiger det uppsatta målet.

gästnätter i kommunen följde ett stabilt år 2018 som till och med noterade en liten ökning. Något färre evenemang och lägre sommartemperaturer än 2018 skulle kunna betyda en avmattning i år men efter avstämning med flertalet aktörer inom besöksnäringen så är intrycket fortsatt positivt. Flera viktiga aktiviteter och projekt som skapar förutsättningar för turism genomfördes under året, till exempel utvecklingen av Gustafsviks herrgårdspark. Under sommarsäsongen drev tre entreprenörer verksamhet i parken och flera populära evenemang anordnades. *Smaka på Värmland* lockade runt 8 000 besökare.

**Under året har ett arbete genomförts** med att inventera, strukturera samt visualisera kommunens alla vandringsleder och motionsspår. Detta är en medveten åtgärd med syfte att underlätta för kommuninvånare och turister att få en samlad bild över vilka möjligheter det finns för att uppleva naturen i kommunen.

**Kristinehamns nya Stadspark** färdigställdes i juni, med undantag för bron över Varnan. Den nya parken är en attraktiv miljö för rekreation och olika publika evenemang. En uppskattad satsning gjordes med guidning och Info Point vid Picassoudden något som blev mycket uppskattat, särskilt av internationella gäster.

**Antal besökare till Kristinehamns historiska museum** – Historiska – överstiger det uppsatta målet. Under året övertog Historiska arrangörsansvaret för den månatliga matmarknaden. Samarbetet har slagit väl ut; marknaden har utvecklats till en mat- och hantverkmarknad och genererar på ett naturligt sätt fler besökare till museet.

**Alla barn och elever, från förskola till gymnasiet, har tagit del av kulturgarantin.** Olika kulturella uttryck som musik, dans, teater, film och skrivande integreras i förskolan/skolan genom det kulturpedagogiska arbete som genomförs inom kulturgarantin.

**Antalet barn och elever i musikskolans verksamhet** är konstant eller ökar med nya valfria ämnen som har tillförts. Förutom ordinarie kurser i musik och dans har Suzuki piano, musiklek med stråk, musikal, cirkusskola och YouTube Creator kunnat väljas inom det valfria ämnesutbudet.

# Välfärd

## VÅRD, UTBILDNING OCH OMSORG

- Välfärden ska kännetecknas av goda och jämlika livsvillkor i livets alla skeden



33 procent av målen är uppfyllda



67 procent är delvis uppfyllda

Att redan i tidiga år följa kunskapsutvecklingen hos eleverna är en förutsättning för att tidigt kunna sätta in eventuella stödåtgärder. Sedan många år tillbaka följs elevernas läskunnighet i årskurs 1. Årets resultat visar tyvärr på en tillbakagång mot föregående år. Den satsning på ögonscanning och avkodningskartläggning som startat 2019 ger också underlag att upptäcka elever som behöver stöd för sin läsutveckling. Skillnaden i läskunnighet mellan flickor och pojkar kvarstår och här finns behov av att förfinas de insatser som görs för att ge bättre förutsättningar för pojkarnas måluppfyllelse.

Utvecklingen av måluppfyllelse i grundskolan är oroande och ett utvecklingsarbete har inletts för att vända trenderna. Meritvärdet för de elever som når godkända resultat i årskurs 9 ökar något men det är fortfarande alltför många elever i grundskolan som inte når betygsnivå E<sup>1</sup> i ett eller flera ämnen.

Generellt kan konstateras att de elever som kommer in på gymnasiet i mycket hög grad avslutar sina studier med examen. Enligt Skolverkets statistik har andelen minskat något från 2018 till 2019 och det är elever på de högskoleförberedande programmen som inte riktigt förmått klara av studierna i samma utsträckning som tidigare årskull. Det handlar dock om enstaka elever som står för den procentuella minskningen.

Behovet av yrkesutbildningar för vuxna har ökat kraftigt under året. Finansiering via till exempel ökade stadsbidrag gjorde det möjligt att möta behovet. Under året har undersköterskor, sjukvårdsbiträden, svetsare, CNC-operatörer<sup>2</sup> och fordonsmekaniker ut-

bildats och i slutet av året startade kortare utbildningar, så kallade jobbspår, för personer som stod långt ifrån arbetsmarknaden. Ett exempel är att 25 personer har utbildats för arbete på snabbmatsrestauranger. Samtliga utbildningar har kunnat starta tack vare samverkan både inom kommunen och med Närsam och Arbetsförmedlingen.

Byggnationen vid Södermalmsskolan närmade sig avslut och uppförandet av ny gymnasieskola har fortsatt.

Under hösten inrättades utredningsplatser i kommunen främst med inriktning på mor-barn-utredningar. Förutom att hemmaplanslösningen ger förutsättning för en fördjupad utredning och kortar utredningstiden så innebär lösningen en lägre kostnad än tidigare då externa platser nu köps i mindre utsträckning.

Årets brukarundersökning inom äldreomsorgen visar att 94 procent av brukarna inom hemtjänsten är mycket nöjda. Resultatet är det högsta någonsin sedan undersökningens start 2012.

Andelen maträtter i kommunens tillagningskök som tillagas från grunden ökade under året, både inom skolan och äldreomsorgen. Andelen ekologiska livsmedel har ökat något och uppgick under året till 36 procent. I arbetet med hållbara måltider enligt kommunens avfallsplan genomförs mätningar av såväl matsvinn som serveringssvinn och tallrikssvinn.

De matgäster som bor på särskilt boende och får sin mat från köket på Uranus har tillfrågats om hur de upplever maten utifrån frågeställningarna "matens utseende, smakupplevelse samt helhetsintryck". Mer än varannan matgäst är mycket nöjd med helhetsintrycket av maten som serveras.

Adnan Alhmideh är en av dem som fick arbete på en snabbmatsrestaurang i Kristinehamn efter att ha kommit hit från kriget i Syrien

Elin Dahlqvist, Kajsa Nyrén, Ann-Louise Sundstrand och Sophia Olsson arbetar på Ådalens hemtjänst.

<sup>1</sup> E = Godkänt

<sup>2</sup> CNC = Computer Numerical Control, datorsystem för styrning av verkstadsmaskiner



# Näringsliv

## FÖRETAGANDE, ARBETE OCH HÅLLBAR TILLVÄXT

- Kristinehamns kommun ska vara känd som en kommun med ett gott företagsklimat som skapar goda förutsättningar för och bidrar till tillväxt



38 procent av målen är uppfyllda



62 procent är delvis uppfyllda

**Nöjd Kund-undersökningen INSIKT**, som vänder sig till de företag som varit i kontakt med kommunens myndighetsutövning, visar stabilt på mycket bra resultat över tid. Företagarna är mycket nöjda med såväl kommunens tillsyn inom livsmedel och miljö- och hälsoskydd som hanteringen av bygglovsansökningar.

Det sker en rad olika proaktiva kontakter med det lokala näringslivet. I syfte att förbättra dialogen med det lokala näringslivet genomfördes under våren, i samarbete med Närsam, ett antal frukostmöten inför planerade upphandlingar. Vid frukostmötena gavs möjligheter till ömsesidigt erfarenhetsutbyte. Kommunen kunde informera om kommande upphandlingar och företagarna kunde lämna synpunkter på till exempel kravspecifikationens innehåll. Verksamhetspecifik information inom exempelvis avfallshantering har skett vid besök hos lokala företag och vid anordnade informationsmöten.

Ett annat konkret exempel på hur kommunens verksamheter arbetar för att förbättra servicen till näringslivet är att alla mäklare har fått möjlighet att via länk själva hämta de handlingar och/eller ritningar de behöver inför en bostadsförsäljning.

Inom gymnasieskolan är det formella forumet för samarbete med branscherna programråden samt Teknik- och Omsorgscollege. Både råden och de två collegen uppvisar god närvaro och engagerade deltagare.



I syfte att förbättra dialogen med det lokala näringslivet genomfördes ett antal frukostmöten i samarbete med Maria Springfeldt, Madelen Richardsson, Daniel Stenborg och Fredrik Mogren på Närsam.



Märit Pringle med Butik Östra Flygeln, Åsa Gillgren, Nissebo Trädgård och Emma Lagerkvist med Spishyllans trädgårdscafé är tre nya entreprenörer på Gustafsvik.



Alla mäklare har fått möjlighet att via länk hämta de handlingar de behöver inför en bostadsförsäljning.



I kaféet Krukmakeri Hemjord serveras alla kunder på keramik gjord av en riktig krukmakarmästare.



Kristinehamns hamn är en stor terminal för styckgodshantering, bulkgoods och trävaror. På bilden lossas torn till det nya vindkraftverket öster om Bäckhammar.

# Infrastruktur

## LOGISTIK OCH KOMMUNIKATION

- Kristinehamns kommun verkar för goda kommunikationsmöjligheter och en god infrastruktur



62 procent av målen är uppfyllda



38 procent är delvis uppfyllda

Under året har drygt 42 000 m<sup>2</sup> ny asfalt lagts på kommunens vägar, vilket motsvarar en sträcka om 6 kilometer och knappt 4 procent av det totala vägnätet. Kommuninvånarnas uppfattning om standarden på gator och vägar är fortsatt låg. Även uppfattningen om standarden på gång- och cykelvägar är låg, men här har betyget från invånarna förbättrats de senaste åren.

VA-avdelningen har i samband med förnyelse av ledningsnätet för kommunens allmänna vatten- och avloppshantering även lagt stort fokus på att byta defekta sektioneringsventiler i dricksvattennätet. Under året har dricksvattennätet drabbats av totalt 16 rörbrott som behövt prioriteras framför andra underhållsåtgärder. Kommuninvånarna har en betydligt mer positiv inställning till vatten, avlopp och renhållning. Såväl status på gator och vägar samt ledningsnätet har långsiktigt en bäring även på kommunens prioriterade område "En välskött kommun."

Energiförbrukningen per ljuskälla minskar planligt i takt med utbyte till LED<sup>3</sup>. Fortsatta investeringar kommer krävas under lång tid för att ersätta det totala antalet armaturer. Tillsammans med Kristinehamns Energi AB har fyra laddstolpar placerats ut på följande platser: Arenan, Marieberg, Björkullen och Resecentrum. Under senhösten påbörjades även bygget av ett cykelgarage i anslutning till resecentrum och i samarbete med fastighetsägaren till Norra verken har 37 parkeringsplatser iordningställt.

Region Värmland har efter uppvaktningsavtal av E18-gruppen, där Kristinehamn kommun ingår, beslutat att utreda en utvecklad linje 500, mellan Karlstad och Örebro, för att för-

bättra turtätheten och ge en linjesträckning utan behov av bussbyte. Utredningen pågår och beslut förväntas under 2020. Trafikeringsförändringar kan komma att ske tidigast under slutet av 2020.

Region Värmland har beslutat att utreda återinförande av järnvägsstopp på Värmlandsbanan, där Björneborg är ett av de alternativ som studeras. Regionen bedöms ta ställning till utredningen om återinförande av tågstopp under 2020.

Arbetet med att digitalisera kommunens service går snabbt framåt. På kommunens webbplats och självserviceportal kan ansökningar i stor utsträckning skickas direkt genom e-tjänster. Under året har ungefär hundra nya e-tjänster skapats och kommunen har tagit emot över femtusen digitala ansökningar, som tidigare inkom via blanketter. Den digitala utvecklingen bidrar till att göra kommunens service mer tillgänglig för kommunens invånare, näringsliv och besökare.

Förutom en ökad digital tillgänglighet till kommunens service sker en digital utveckling i kommunens olika verksamheter. Exempel på detta är att grundskolan arbetar med ett verktyg som med hjälp av ögonscanning upptäcker elever som behöver stöd för sin läsutveckling.

Äldreomsorgen har infört digitala lås på läkemedelsvagnar vid särskilda boenden och hos några brukare inom hemtjänsten. Åtgärden medför en ökad trygghet och säkerhet kring vem som har åtkomst till läkemedel.

För att förebygga det digitala utanförskapet som kommunens äldre kan riskera att hamna i, anordnades under hösten eventet "Mer digital". Eventet var ett möte mellan generationer där ungdomar hjälpte 400 seniorer med att använda digitala hjälpmedel och tjänster i mobiltelefoner, på surfplattor och datorer.

Under året tecknades ett samverkansavtal för fiberutbyggnad, vilket har gjort att kommunen nått årets mål om att 76 procent av kommunens hushåll ska ha tillgång till fiber. Senast 2021-12-31 kommer alla permanent-hushåll och företag att ha tillgång till bredband om minst 100 Mbit/s och i och med det nå Region Värmlands bredbandsmål.

<sup>3</sup> LED = Light Emitting Diode, lysdiod



Eventet "Mer digital" var ett möte mellan generationer där ungdomar hjälpte 400 seniorer med att använda digitala hjälpmedel och tjänster i mobiltelefoner, på surfplattor och datorer.

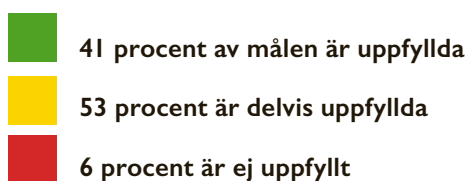


Under hösten tecknades ett samverkansavtal om fiberutbyggnad vilket har gjort att kommunen nått årets mål om att 76 procent av kommunens hushåll ska ha tillgång till fiber,

# En välskött kommun

## EKONOMI, MEDARBETARE OCH TILLGÅNGAR

- Kristinehamns kommun använder sina tillgångar på ett effektivt, långsiktigt och ändamålsenligt sätt
- Kristinehamns kommun ska vara en attraktiv arbetsgivare

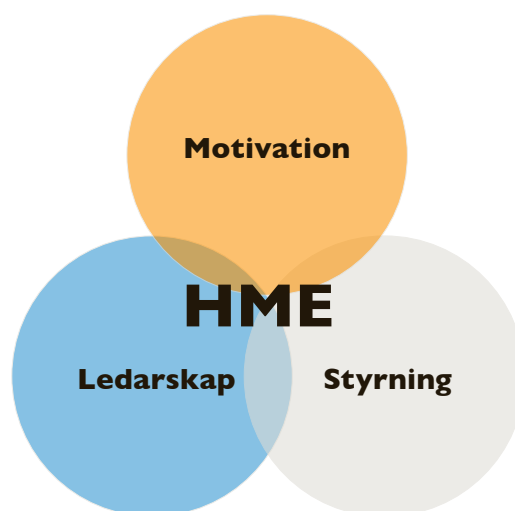


Kommunens soliditet har försämrats jämfört med 2018. Den har minskat från 52 procent till 49 procent. Minskningen av soliditeten beror till största del på det negativa resultatet om -7,3 miljoner kronor samt en återföring av tidigare gjord uppskrivning av insatskapital avseende Kommuninvest om -7,6 miljoner kronor. Som en följd av det negativa resultatet uppnåddes inte heller överskotts målet om 1,5 procent av skatteintäkter och generella bidrag.

Under hösten genomfördes enkäten *Hållbart medarbetarengagemang*, HME, som är framtagen av SKR<sup>4</sup> och Rådet för främjande av kommunala analyser, RKA. En-

käten innehöll nio frågeställningar, i form av påståenden, som mäter förutsättningarna för medarbetarengagemang. Dessa påståenden handlar om områdena motivation, ledarskap och styrning. Under hösten 2019 genomfördes HME-enkäten i kommunen. Skalan på indexeringen är mellan 0-100, där 0 är sämst och 100 är bäst. Svarsfrekvensen i kommunen var 73 procent och HME-resultatet var 78. Medelvärdet på HME de senaste tre åren för alla kommuner i Sverige ligger på 79.

Trenden med sjunkande sjukfrånvaro fortsätter. Från 2018 till 2019 har sjukfrånvaron gått ner från 5,73 procent till 5,29 procent.



Under hösten 2019 genomfördes en HME-enkät i kommunen.

## Bedömning av ekonomisk hushållning 2019

Kommunen redovisar ett negativt ekonomiskt resultat för 2019 och inget av de två finansiella målen är uppfyllda.

Trots det negativa resultatet klarar kommunen balanskravsresultatet beroende på disposition ur resultatutjämningsreserven och därmed finns inga negativa resultat att återställa under den kommande treårsperioden. Jämfört med föregående år har andelen helt uppfyllda verksamhetsmål sjunkit. Andelen

<sup>4</sup> Sveriges kommuner och regioner

verksamhetsmål som inte är uppfyllda har minskat mellan åren. Det innebär att det är fler mål 2019 än 2018 som delvis är uppfyllda. Infrastruktur är det prioriterade område som har bäst måluppfyllelse. Det prioriterade området en välskött kommun är det område där måluppfyllelsen ökat mest.

Sammantaget är bedömningen för 2019 att kommunen inte lever upp till sin egen definition av god ekonomisk hushållning.





Trenden med sjunkande sjukfrånvaro fortsätter och kommunens Personalklubb har under året genomfört flera friskvårdsaktiviteter.



Arbetet med att utveckla rutiner och handlingsplaner sker kontinuerligt mellan kommunens chefer.



## Det här fick vi för hundralappen 2019



Vård och omsorg är den sektor dit den största delen av hundralappen går med 36,8 procent. Temmy Okoro och Berevan Mohammad arbetar på Tapirens äldreboende som undersköterskor.

- 36,8 % Vård och omsorg
- 30,8 % Skola och pedagogisk verksamhet
- 9,7 % Gemensamma verksamheter
- 9,7 % Fastigheter och hamn
- 3,6 % Kultur och fritid
- 3,3 % Gata, park och plan
- 2,5 % Arbetsmarknadsåtgärder
- 1,8 % Räddningstjänst och säkerhet
- 1,4 % Politisk verksamhet
- 0,8 % Turism och näringsliv



## Horisontella perspektiv

**Social, ekonomisk och ekologisk hållbarhet, inkludering, jämställdhet, tillgänglighet och trygghet är de horisontella perspektiv som ska genomsyra kommunens verksamheter.**

### **Ett hållbart samhälle**

I Kristinehamns kommun vill vi verka för ett hållbart samhälle socialt, ekonomiskt och ekologiskt. Vi arbetar också för att vara en jämställd, inkluderande, trygg och tillgänglig kommun.

### **Ökad kunskap och medvetenhet**

Genom att arbeta för ökad kunskap och medvetenhet i dessa frågor är målet att dessa perspektiv ska finnas med från beslut, i planering och utförande, till uppföljning av våra verksamheter.

### **Agenda 2030 och global hållbarhet**

Under 2019 startade också kommunens arbete med Agenda 2030 och de globala hållbarhetsmålen.

### **Höjd kompetens**

Under 2019 har vi fortsatt arbetet med att höja kompetensnivån hos våra chefer och medarbetare, bland annat genom JGL-utbildning, Jämställdhet, Genus, Ledarskap, en utbildning som genomförs årligen för nya chefer och andra nyckelfunktioner i våra verksamheter. Vi har också fortsatt det påbörjade arbetet med "Fördjupad medborgardialog i komplexa samhällsfrågor" tillsammans med SKR, Sveriges kommuner och regioner.

# Förvaltningsberättelse

## Verksamhetens utveckling

### Befolkningsutveckling

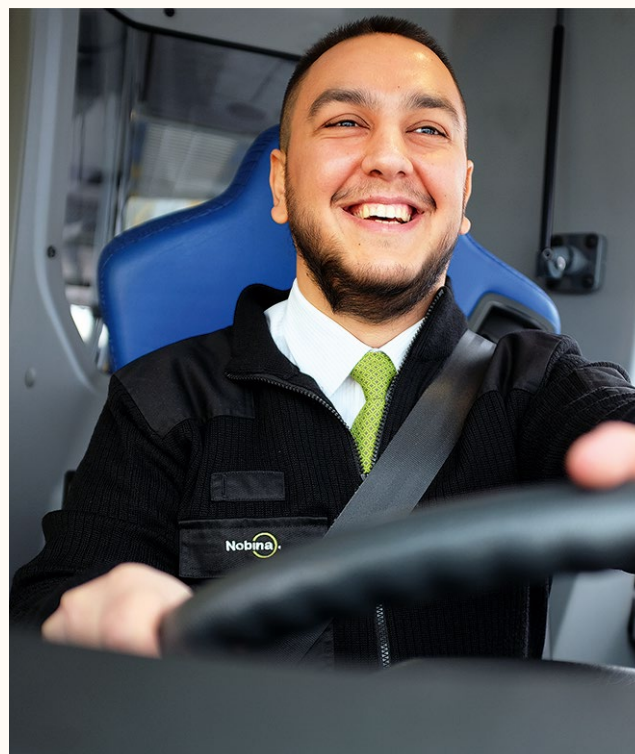
Sverige hade 10 327 589 invånare vid årets slut 2019, vilket var en ökning med 97 404 personer eller 1 procent sedan årsskiftet 2018/2019. Det var den lägsta befolkningsökningen sedan 2013 och lägre än den genomsnittliga befolkningsökningen under decenniet, som låg på 98 691 personer.

Befolkningen i Sverige ökar för tillfället av att det dels föds fler än det dör, men framför allt är invandringen större än utvandringen. Under 2019 invandrade 115 805 personer till Sverige, en minskning med 13 procent jämfört med 2018. Den största invandringsgruppen var för första gången sedan 2013 återinvandrade personer födda i Sverige, 11 955 personer.

Under 2019 utvandrade 47 718 personer, vilket var 1,6 procent fler än under 2018. Personer födda i Sverige var den största gruppen utvandrare med 16 028 personer.

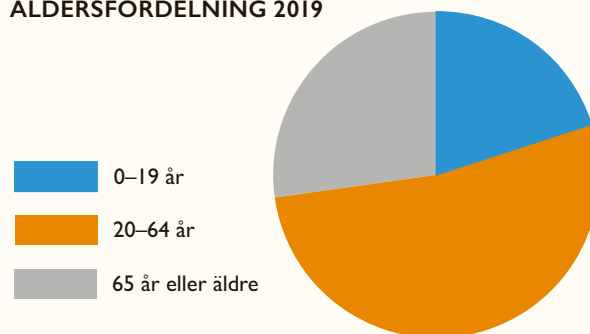
Vid årets slut 2019 hade Kristinehamns kommun 24 255 invånare, vilket är en minskning med 81 invånare eller 0,3 procent jämfört med december 2018. Födelseöverskottet avvek negativt med -84 personer och inrikes flyttnetto uppgick till -145 personer. Invandringsöverskottet uppgick till 143 personer. Netto innebär det att utflyttningen oavsett om det är inrikes utflyttningar eller utvandringar uppgick till -2 personer.

Av Kristinehamns kommuns befolkning var 20 procent i åldern 0–19 år, 53 procent i åldern 20–64 år, och 27 procent i åldern 65 år eller äldre.

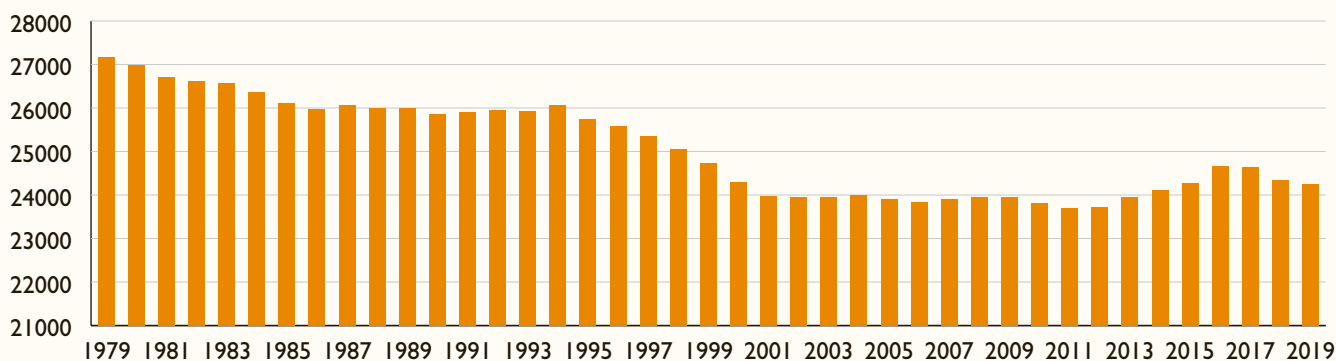


Nysret Krasniqi hör till ålderskategorin 20–64 år och arbetar som bussförare hos Nobina i Kristinehamn.

### ÅLDERSFÖRDELNING 2019



### BEFOLKNINGSMÄNGD 1979–2019, KRISTINEHAMNS KOMMUN



Vid årets slut 2019 hade Kristinehamns kommun 24 255 invånare, vilket är en minskning med 81 invånare eller 0,3 procent jämfört med december 2018.

## Åren 2019–2015 i sammandrag

DEN KOMMUNALA KONCERNEN (mkr)	2019	2018	2017	2016	2015
Verksamhetens intäkter	625,5	657,5	642,1	806,3	620,8
Verksamhetens kostnader	-1 967,5	-1 953,7	-1 881,1	-1 922,3	-1 744,8
Avskrivningar	-90,5	-83,5	-78,8	-73,9	-70,5
Årets resultat	12,5	62,0	76,3	136,0	37,8
Soliditet (%)	42	43	42	39	36
Soliditet, inkl totala pensionsförpliktelser (%)	32	30	29	22	17
Investeringar (netto), materiella anläggningstillgångar	227,3	195,5	237,4	236,2	191,4
Självfinansiering	44	86	72	88	103
Långfristig låneskuld	1 017,8	948,6	965,3	973,2	1 070,7

KRISTINEHAMNS KOMMUN (mkr)	2019	2018	2017	2016	2015
Verksamhetens intäkter	406,6	433,1	444,3	459,3	377,8
Verksamhetens kostnader	-1 814,0	-1 797,0	-1 751,9	-1 709,7	-1 545,1
Avskrivningar	-58,2	-52,8	-47,5	-51,2	-49,4
Årets resultat	-7,3	45,1	59,5	59,8	33,7
Soliditet (%)	49	52	49	48	44
Soliditet, inkl totala pensionsförpliktelser (%)	32	33	27	21	13
Investeringar (netto), materiella anläggningstillgångar	178,5	142,8	135,7	136,6	109,3
Självfinansiering	14	77	98	73	142
Långfristig låneskuld	400	325	325	325	405

De förändringar som kan avläsas för den kommunala koncernen har i allt väsentligt skett i kommunen.

- **En stor orsak till minskningen** av verksamhetens intäkter beror på nedgången av statsbidrag som är kopplat till migration.
- **Avskrivningarna har ökat** med 10 procent i kommunen under 2019. Orsaken till detta går att finna i de senare årens höga investeringsnivå. Bedömningen är att nivån kommer öka med betydande belopp även de kommande åren.
- **Årets resultat är negativt för första gången** på många år. Att 2019 skulle bli problematiskt går redan att finna i att det budgeterade resultatet

är lägre än tidigare år, -10,5 miljoner kronor. I resultatet om -7,3 miljoner kronor ingår kostnader för projekt som drivits med medel från resultatutjämningsfonden. Sammantaget visar även verksamheterna inom vård och omsorg stora negativa avvikelser, -27,7 mkr.

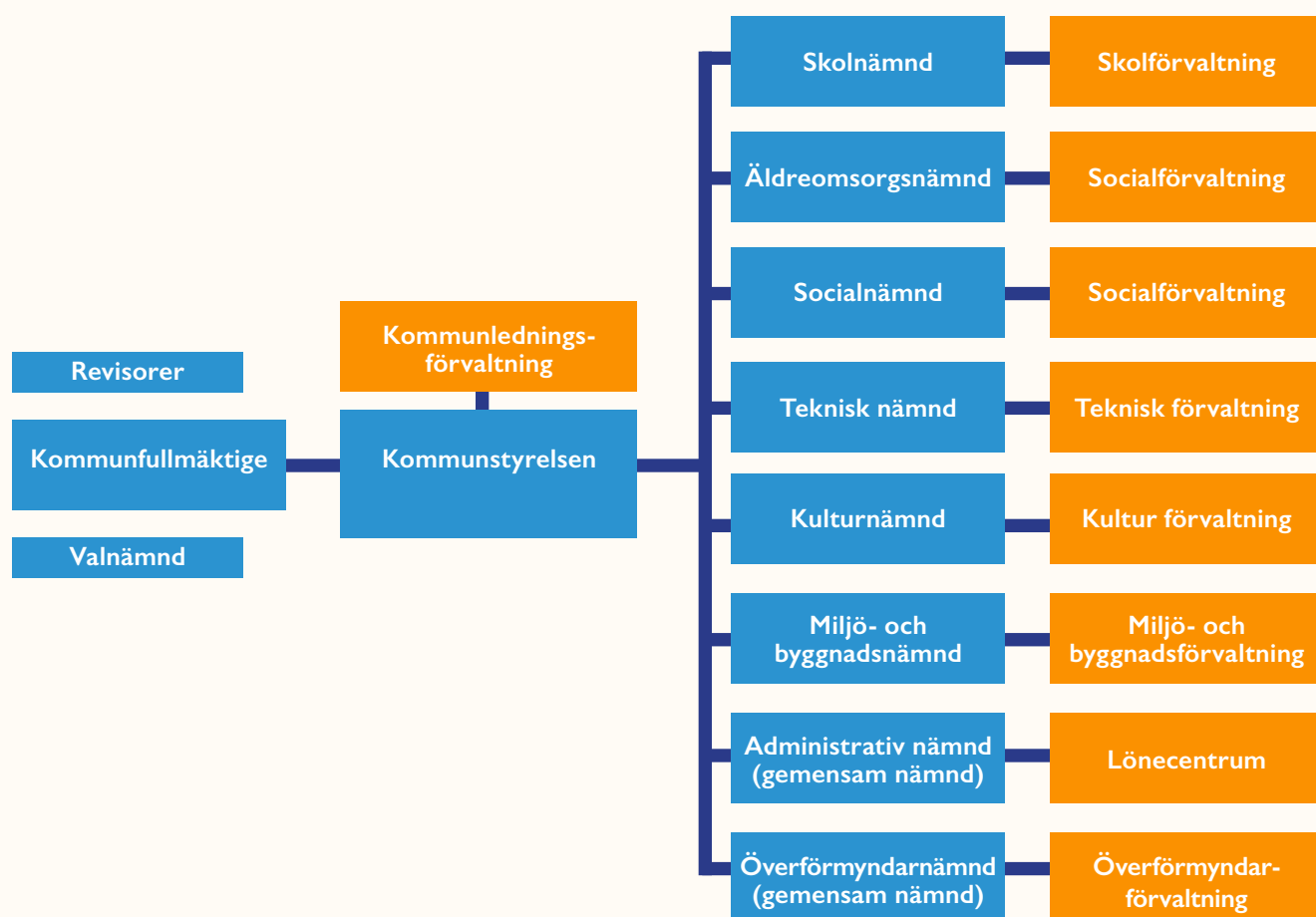
- **Självfinansiering** för materiella investeringar är mycket låg 2019. Detta beror på att likvida medel från den löpande verksamheten endast uppgår till cirka 26 mkr.
- **Med anledning av den höga investeringsnivån** gjorde kommunen en nyupplåning under 2019 med 75 miljoner kronor. Under 2020 har ytterligare 125 miljoner kronor lånats upp.

## Den kommunala koncernen

Den kommunala koncernen innefattar, förutom kommunen och dess nämnder, åtta bolag och ett kommunalförbund. Noterbart nedan är att socialförvaltningen handlägger verksamheter för både äldreomsorgsnämnden och socialnämnden.

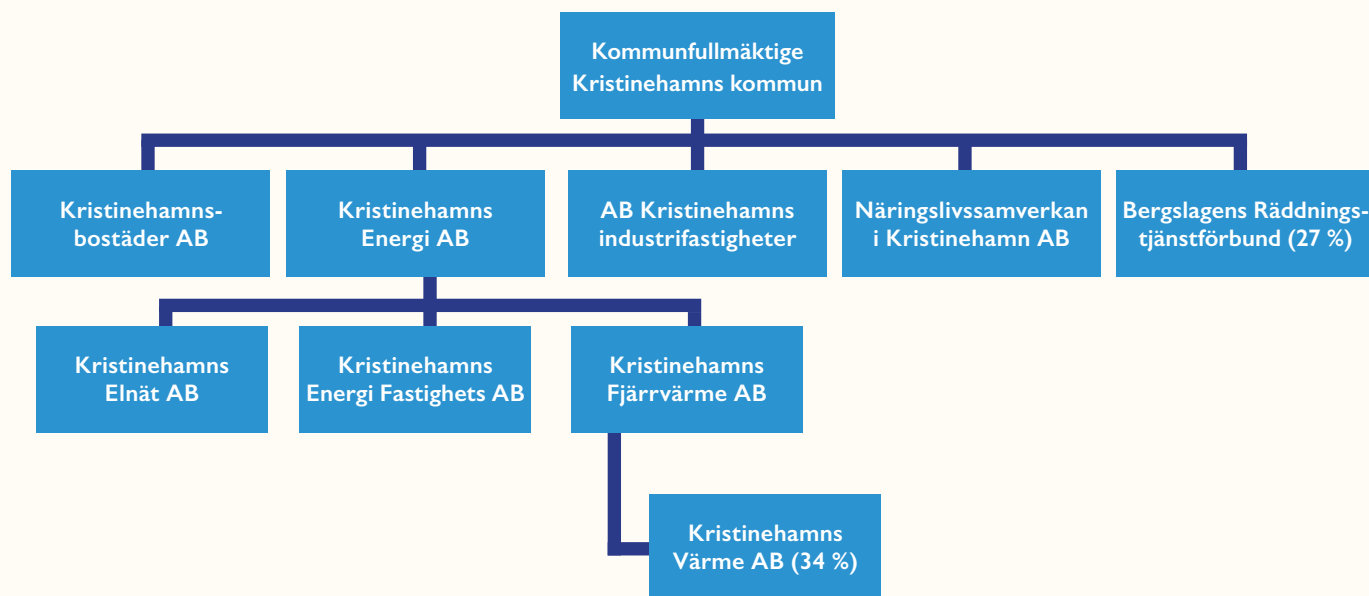
Samverkan sker även genom följande gemensamma nämnder:

- **Administrativ nämnd** med lönehantering samt överförmyndarnämnd. Kristinehamns kommun är värdkommun för dessa nämnder.
- **Drift- och servicenämnden** (IT-frågor) där Karlstads kommun är värdkommun.
- **Hjälpmedelsnämnd samt kost- och servicenämnd** där Region Värmland är Värdkommun.
- **Samordningsförbundet Samspelet.**



Bolagsstrukturen, med Bergslagens Räddningstjänstförbund, åskådliggörs enligt följande. Inom kommunkoncernen finns inom energiområdet en aktiebolagsrättslig äkta koncern med Kristinehamns Energi AB som moderbolag.

Kristinehamns kommun har dessutom minoritetsintressen i Vänerhamn AB, Inlandsbanan AB och Inera AB.



## Viktiga förhållanden för resultat och ekonomisk styrning

### Resultat

Resultatet för kommunen är negativt för första gången på länge, -7,3 miljoner kronor. Utifrån den budgeterade resultatnivån och händelser under året är det förklarligt att resultatet blir negativt för 2019. Förutom underskotten för socialnämnden och äldreomsorgsnämnden finns det några områden som kan vara riskområden i framtiden och därför är viktiga att lyfta fram.

Det budgeterade resultatet om 10,5 miljoner kronor (25,9 miljoner kronor) för 2019 är exklusive den planerade dispositionen avseende RUR-projekt<sup>5</sup>. Dessa projekt kostade sammanlagt 7,0 miljoner kronor år 2019, så det budgeterade resultatet (förändringen av det egna kapitalet) uppgick egentligen till 3,5 miljoner kronor. Återstående medel av beslutade RUR-projekt uppgår till 4,1 miljoner kronor i 2020 års budget.

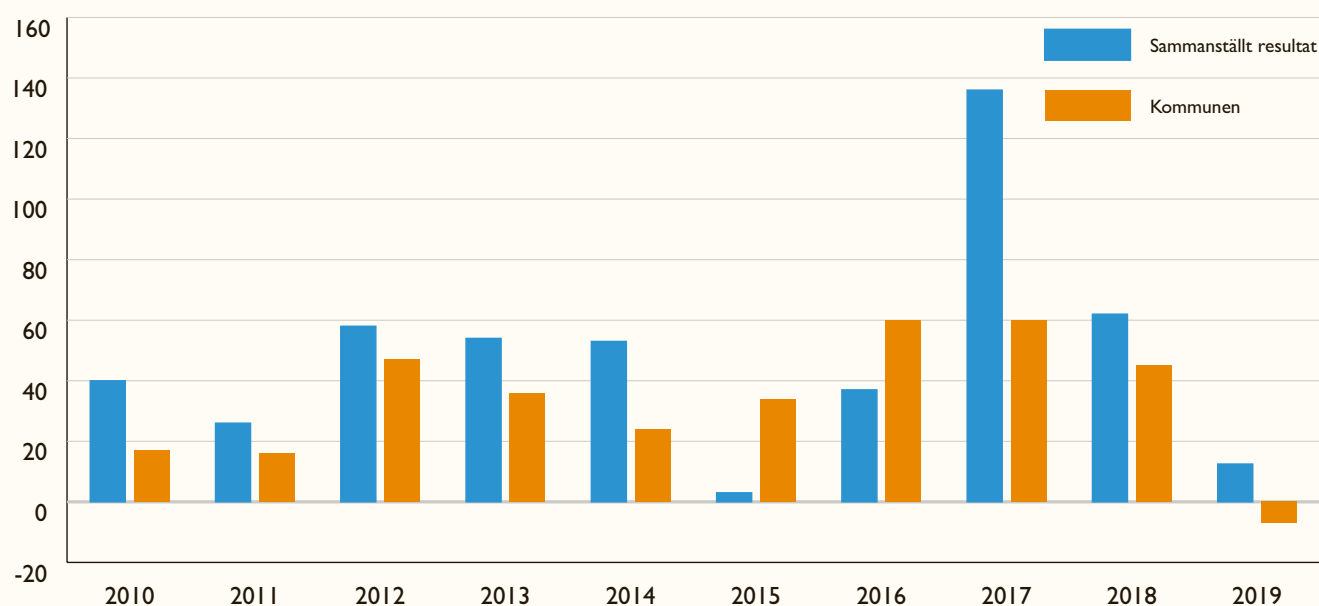
Förutom årets negativa resultat om -7,3 miljoner kronor, har en återföring av tidigare uppskrivning av insatsmedel i Kommuninvest gjorts i enlighet med lagen om kommunal bokföring och redovisning. Denna nedskrivning påverkar det egna kapitalet negativt med ytterligare 7,6 miljoner kronor. RUR-projekten och nedskrivningen av insatsmedlen på-

verkar årets negativa kapital med totalt -14,9 miljoner kronor.

Mellan åren 2018 och 2019 ökade avskrivningarna från 52,8 miljoner kronor till 58,2 miljoner kronor, det vill säga en ökning på 5,4 miljoner kronor. Den budgeterade avskrivningsnivån för 2019 uppgick till 50,0 miljoner kronor. Den höga investeringstakt som är planerad – och den eftersläpning på utförandet av beslutade investeringar som råder – kommer att leda till att avskrivningsnivån ökar ytterligare de kommande åren. I den justerade budgeten för 2020 uppgår avskrivningarna till 65 miljoner kronor och år 2021 väntas de uppgå till 75 miljoner kronor. De ökade avskrivningskostnaderna (17 miljoner kronor på tre år) hanteras i kommunens samlade driftbudget och medför en direkt konsekvens som gör att det ekonomiska utrymmet till nämnderna minskar.

Det sammanställda resultatet för koncernen uppgår till +12,5 miljoner kronor (+62 miljoner kronor). Bolagens samlade resultat förbättrar det sammanställda resultatet med cirka 20 miljoner kronor (17 miljoner kronor) för 2019. Både energikoncernen och Kristinehamnsbostäder presenterar resultat på drygt 10 miljoner kronor vardera. Kristinehamnsbostäders resultatutveckling de tre senaste åren är positiv. Under de tre sista åren har bolagens samlade resultat medfört att det sammanställda resultatet är högre än kommunens, dvs bolagen är en tillgång även ur ett resultatperspektiv till skillnad från åren 2015 och 2016.

### RESULTATUTVECKLING 2010-2019



<sup>5</sup> RUR = Resultatutjämningsreserven.



De i **kommunkoncernen** ingående organisationerna redovisar följande resultat för 2019 med jämförelse 2017–2018:

RESULTAT (mkr)*	2019	2018	2017
Kommunen	-7,3	45,1	59,5
Koncernen			
Kristinehamns Energi AB	13,3	16,6	16,1
Kristinehamns Bostads AB	13,1	8,4	6,8
AB Kristinehamns Industrifastigheter	1,8	0	-1,5
Näringslivssamverkan i Kristinehamn AB	0,1	0,1	0,1
Bergslagens Räddningstjänstförbund (100 %)	0	0,2	0,6

\*Resultaten för aktiebolagen redovisas före bokslutsdispositioner och skatt och räddningstjänstförbundets resultat avser hela förbundet och inte enbart Kristinehamns kommuns andel (27 %)

## Soliditet

Kommunens finansiella styrka på lång sikt har försvagats något under 2019. Soliditeten har sjunkit från 52 procent till 49 procent. Inkluderas ansvarsförbindelsen i soliditetsmättet har detta sjunkit från 33 procent till 32 procent. Trots minskningen under

2019 är bedömningen att kommunen har en hög soliditet då man kan inrymma hela ansvarsförbindelsen och ändå ha en soliditet som överstiger 30 procent.

Kommunkoncernens soliditet uppgår till 42 procent och har sjunkit under 2019. Den lägre soliditetsnivån i kommunkoncernen jämfört med kommunen beror till största delen på att Kristinehamnsbostäder har en högre lånefinansieringsgrad än både kommunen och energikoncernen. Kommunkoncernens lägre soliditetsnivå 2019 går att hänföra till kommunens försämrade soliditet.

SOLIDITET (mkr)	2019	2018	2017
Kommunen	49 %	52 %	49 %
Koncernen			
Kristinehamns Energi	52 %	50 %	50 %
Kristinehamns Bostads AB	23 %	22 %	21 %
AB Kristinehamns Industrifastigheter	42 %	42 %	41 %
Näringslivssamverkan i Kristinehamn AB	43 %	39 %	30 %
Bergslagens Räddningstjänstförbund (100 %)	30 %	31 %	29 %



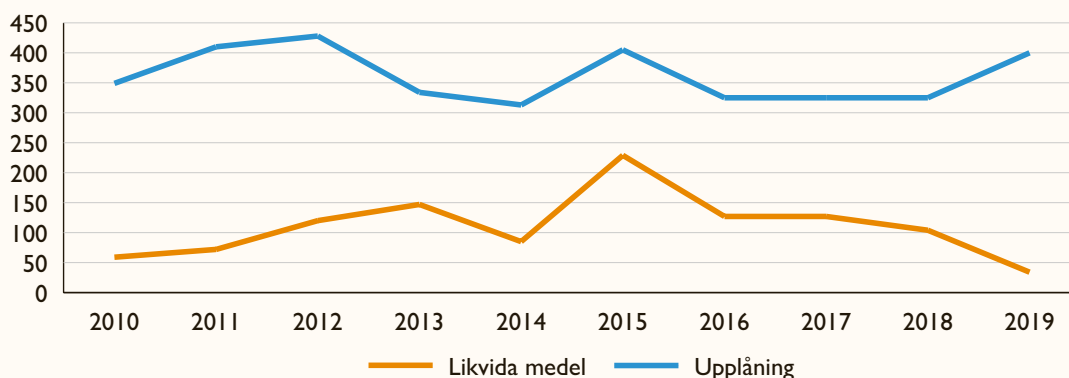
Kristinehamnsbostäders resultatutveckling de tre senaste åren är positiv. Under de tre sista åren har bolagens samlade resultat medfört att det sammanställda resultatet är högre än kommunens, dvs bolagen är en tillgång även ur ett resultatperspektiv.

## Likvida medel

Under 2019 har nivån på de likvida medlen i kommunen sjunkit från 104,4 miljoner kronor till 33,5 miljoner kronor, det vill säga en minskning med 70,9 miljoner kronor. I denna minskning ingår en nyupplåning om 75 miljoner kronor. Tidigare har nivån på likvida medel klarats samtidigt som det varit en hög investeringsnivå. Det har klarats av genom ett inflöde av statsbidrag som inte förbrukats avseende migration. Med anledning av detta har tidigare beslut om nyupplåning (2018) inte behövt verkställas. Det som hänt under slutet av 2018 och 2019 är

att inflödet av statsbidrag för denna verksamhet i det närmaste upphört samtidigt som investeringsnivån var hög. Kommunens resultat genererar inte likvida medel i den omfattning som krävs för att klara dessa höga investeringsnivåer. Därför gjordes nyupplåningen 2019 och ytterligare en nyupplåning 2020 om 125 miljoner kronor. Diagrammet nedan visar förhållandet mellan kommunens långfristiga skulder (blå linje) och likvida medel (orange linje), som i normalfallet visar liknande trend, men som för kommunens del drog åt olika håll under 2019.

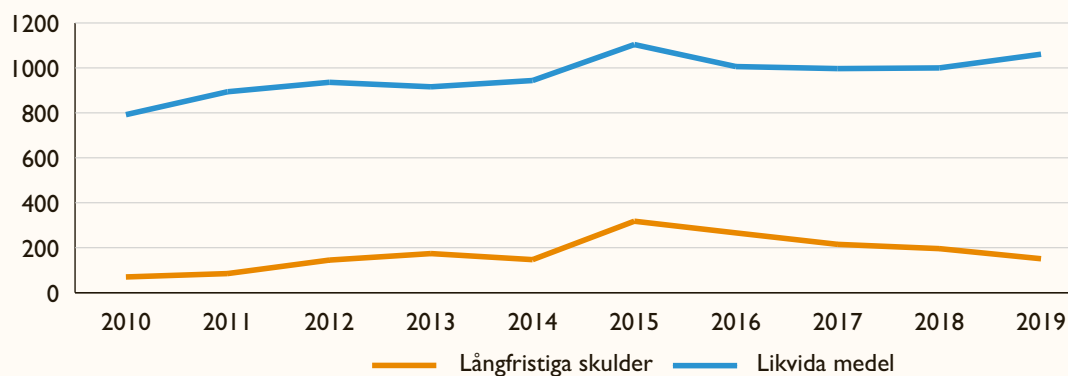
### LÅNGFRISTIG UPPLÅNING OCH LIKVIDA MEDEL



Nedanstående diagram visar förhållandet mellan kommunkoncernens likvida medel och långfristiga skulder. Minskningen av likvida medel i kommunen slår igenom i kommunkoncernen och detsamma gäller kommunens nyupplåning. Tendensen med minskade likvida medel och långfristiga skulder syns även för kommunkoncernen. Nivån på de likvida medlen, 150 miljoner kronor i kommunkoncernen,

gör att tillfälliga likviditetsnedgångar för något av de ingående bolagen i närtid kan hanteras inom kommunkoncernen. De långfristiga skulderna för kommunkoncernen ligger på en relativt stabil nivå. Den nyupplåning som kommer att ske under 2020 görs av kommunen. För bolagen väntas nyupplåning ske tidigast under 2021.

### KOMMUNKONCERNENS LÅNGFRISTIGA SKULDER OCH LIKVIDA MEDEL



## Pensioner

En total bild över de pensionsåtaganden som finns i kommunens redovisning tas fram för att bedöma kommunens och koncernens ekonomiska ställning. Ansvarförbindelsen redovisas ”inom-linjen” i enlighet med bestämmelserna om blandmodellen. Avsättningen redovisas i balansräkningen.

Under våren 2020 tas en långtidsprognos fram för kommande pensionskostnader. Prognosen ska underlätta bedömningen av nivån på pensionskostnader ur ett riskperspektiv. Utifrån nuvarande prognos

är bedömningen att de fyra närmaste åren kommer att klaras utan att separata åtgärder behöver vidtas. Under 2024 prognostiseras en ökning av åtagandet med cirka 12 procent.

Som framgår av tabellen nedan har kommunen ingen förvaltning av pensionsmedel. Det gäller såväl extern som intern förvaltning. De återlånade medlen har minskat med 20,8 miljoner kronor under 2019, vilket är positivt.

PENSIONS FÖRPLIKTELSE	2019-12-31	2018-12-31
1. Total förpliktelse i balansräkningen	280 099	300 884
a. Avsättning inklusive särskild löneskatt	17 822	18 127
b. Ansvarförbindelse inkl. särskild löneskatt	262 277	282 757
2. Pensionsförpliktelse som tryggats i pensionsförsäkring	0	0
3. Pensionsförpliktelse som tryggats i pensionsstiftelse	0	0
<b>4. Summa pensionsförpliktelse</b>	<b>280 099</b>	<b>300 884</b>
5. Förvaltade pensionsmedel	0	0
6. Återlånade medel	280 099	300 884
7. Konsolideringsgrad – Soliditet inklusive summa pensionsförpliktelse	32 %	33 %



Kampanjen ”Mer digital” lockade så många som 400 seniorer och ett 30-tal ungdomar.

I september 2019 tillträdde den nya kommundirektören Martin Willén.

## Händelser av väsentlig betydelse

- Social- och äldreomsorgsnämnden organiserades in i två nya nämnder, Socialnämnden respektive Äldreomsorgsnämnden, från och med 1 januari 2019. Nämnderna har dock fortsättningsvis en gemensam förvaltning, socialförvaltningen, som leds av en förvaltningschef.
- Den nya kommundirektören Martin Willén tillträdde i september efter att tjänsten varit vakant under större delen av året.
- Byggnationen av Södermalmsskolan slutfördes.
- Upprustning av Mariebergsområdet avslutades i samband med att dammen åtgärdades.
- Kampanjen ”Mera digital” genomfördes i samarbete med region Värmland och länsstyrelsen, som lockade 400 seniorer att med hjälp av 30-talet ungdomar lära sig mer om digitala hjälpmedel.
- Fyra laddstolpar har satts upp i samarbete med Kristinehamns energi.
- Kristinehamn utsågs till årets Biltvättarkommun.

## God ekonomisk hushållning och ekonomisk ställning

Kommunallagen ställer krav på att kommunerna ska ha en god ekonomisk hushållning i sin verksamhet. Begreppet *God ekonomisk hushållning* har både ett finansiellt perspektiv och ett verksamhetsperspektiv.

**Det finansiella perspektivet** handlar om kommunens finansiella ställning och utveckling. En utgångspunkt är att varje generation själv ska bära kostnaderna för den service som den konsumerar. Finansiella mål behövs för att betona att ekonomin är en begränsning för i vilken omfattning verksamheten kan bedrivas.

**Verksamhetsperspektivet** handlar om kommunens förmåga att bedriva verksamheten på ett kostnadseffektivt och ändamålsenligt sätt. För att åstadkomma detta behövs tydliga och mätbara verksamhetsmål som är möjliga att utvärdera. Förutom att målen

ska stödja att resurserna används till rätt saker och på ett kostnadseffektivt sätt, anger målen den politiska inriktningen för verksamheterna. Målen tydliggör även det kommunala uppdraget för kommuninvånarna och andra intressenter. Verksamhetsmål och finansiella mål hänger på så sätt ihop för att en god ekonomisk hushållning ska uppnås.

**Kristinehamns kommun definierar** att god ekonomisk hushållning uppnås när det ekonomiska resultatet är positivt, de finansiella målen är uppfyllda och kommunen rör sig i riktning mot fastställda verksamhetsmål. På lång sikt måste kommunen planera för ett större överskott till reserver för kommande investeringar och för den service kommande generationer kommer att efterfråga.

### DE FINANSIELLA MÅLEN FÖR KRISTINEHAMNS KOMMUN 2019 ÄR:

MÅL	Kommentar	Måluppfyllelse
Resultatet för 2019 ska minst uppgå till 1,5 % av skatteintäkter och generella bidrag och utjämningsbidrag.	För att nå målet hade det krävts ett resultat om cirka 22 mkr. Årets resultat uppgår till -7,3 mkr.	<b>Målet uppnås inte</b>
Soliditeten inklusive ansvarsförbindelsen för pensioner ska öka med minst en procent varje år.	Soliditeten har sjunkit med cirka 1 procentenhet under 2019.	<b>Målet uppnås inte</b>

Resultatet för kommunen uppgår till -7,3 mkr mot ett budgeterat resultat om +10,5 mkr. Den totala budgetavvikelsen uppgår -17,8 mkr.

Kommunkoncernens sammanställda resultat uppgår till +12,5 mkr. Det sammanställda resultatet är cirka 20 mkr bättre än kommunens resultat och det är både Energikoncernen och Kristinehamnsbostäder

som bidrar till denna förbättring med drygt 10 mkr vardera. Någon budget på sammanställd nivå upprätthålls inte.

De mest väsentliga avvikelserna i kommunens resultaträkning återfinns bland verksamhetens intäkter, verksamhetens kostnader och avskrivningar.

### DE MEST VÄSENTLIGA AVVIKELSERNA I KOMMUNEN

Mkr	Redovisat	Budget	Avvikelse
Verksamhetens intäkter	406,4	445,5	-39,1
Verksamhetens kostnader	1 814,0	1 842,2	+28,3
Avskrivningar	58,2	50,0	-8,2

## Verksamhetens intäkter

Bland budgetavvikelserna finns det tre områden som har stora avvikelser:

- Driftbidrag från staten, +18,0 mkr
- Driftbidrag avseende migration, -32,1 mkr
- Övriga avgifter och ersättningar, -29,4 mkr

De största avvikelserna avseende driftbidrag från staten ser ut enligt följande:

- Arbetsmarknadsåtgärder, -8,1 mkr
- Utbildning, +12,4 mkr
- EU-bidrag, +5,3 mkr
- Kultur, samt insatser inom LSS m.m. +4,5 mkr

Verksamheten avseende migration har minskat kraftigt de senaste åren.

**Budgetbeloppen för övriga avgifter och ersättningar** återfinns bland finansförvaltningen och gemensamma verksamheter där kontering skett på andra konton än det budgetbeloppet finnas på. En förbättring av budgettekniken behövs till kommande år.

## Verksamhetens kostnader

Budgetavvikelsen för verksamhetens kostnader består av både stora överskott och stora underskott.

- Köp av huvudverksamhet, +16,1 mkr
- Hyror, -7,2 mkr
- Arbetsgivaravgifter, pensionskostnader och avräkning av personalomkostnadspålägg +17,3 mkr.

**Överskott avseende köp av huvudverksamhet** är svåranalyserad då övrigt köp av verksamhet har en mycket hög budgetsumma men lågt utfall. Budgettekniken behöver ses över.

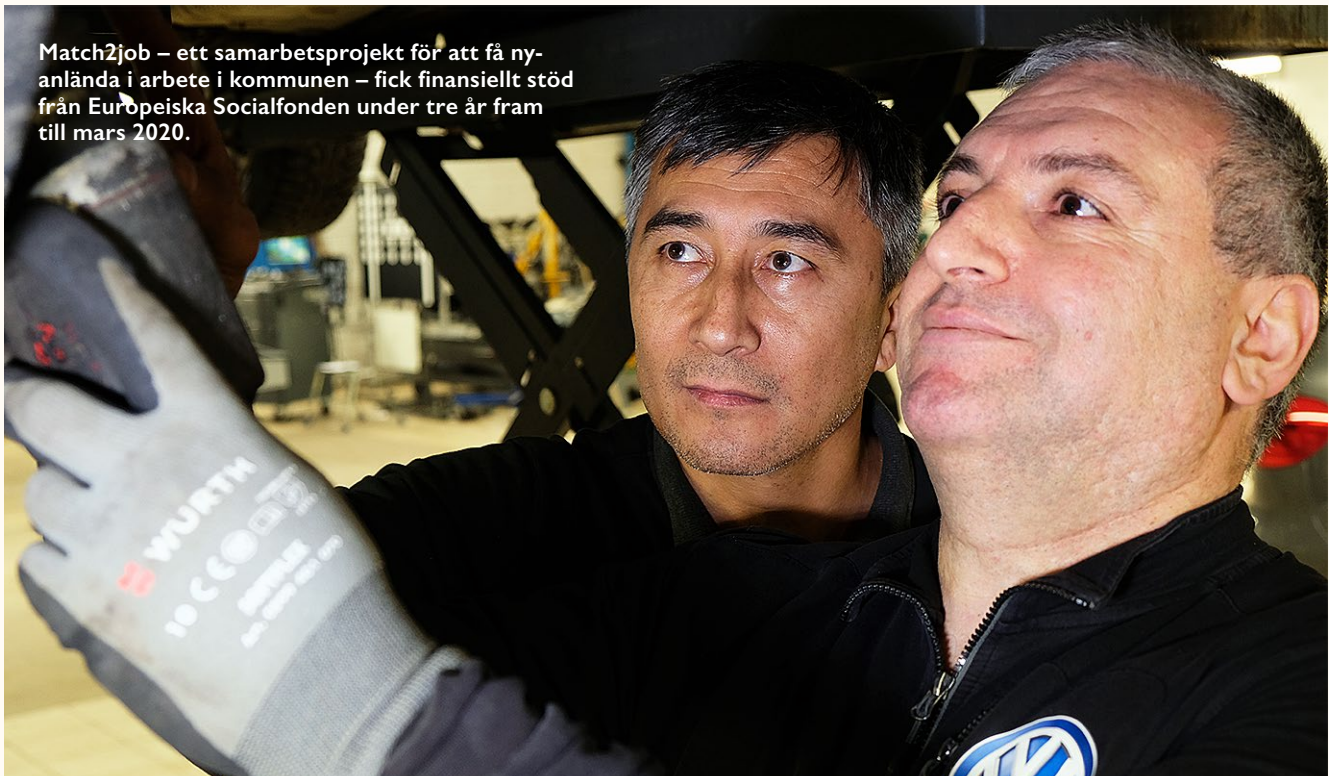
**Bland hyrorna** är det bostadshyror som i princip står för hela den negativa avvikelsen.

**Administrativa tjänster** samt övriga främmande tjänster har båda höga budgetbelopp men lämnar stora positiva avvikelser. Andra konton har använts i redovisningen, vilket minskar den positiva avvikelsen.

**Den del av finansieringen** som består av arbetsgivaravgifter, pensionskostnader samt avräkning personalomkostnadspålägg redovisar ett överskott även för 2019. Överskottet för 2018 låg dock på en något högre nivå. En översyn har påbörjats för att göra en mer detaljerad budget över dessa kostnader.

## Avskrivningar

**Den höga investeringsnivån** de senaste åren medför att avskrivningsnivån kommer öka med betydande belopp de närmaste åren. Följsamhet mot den ökande avskrivningsnivån har inte funnits i budgethänseende.



Match2job – ett samarbetsprojekt för att få ny-anlända i arbete i kommunen – fick finansiellt stöd från Europeiska Socialfonden under tre år fram till mars 2020.

## Balanskravsresultat

Balanskravet innebär att kommuner och landsting inte får besluta om en budget där kostnaderna överstiger intäkterna. Om resultatet ändå blir negativt måste det kompenseras med överskott inom tre år. Kommunens resultat 2019 uppgår till -7,3 mkr enligt resultaträkningen. Efter avdrag av årets realisationsvinster vid fastighetsförsäljningar om 1,3 mkr, uppgår årets resultat efter balanskravsjusteringar till -8,6 mkr. Disposition ur resultatutjämningsreserven har skett med 8,6 mkr, varav 7,0 mkr avser så kall-

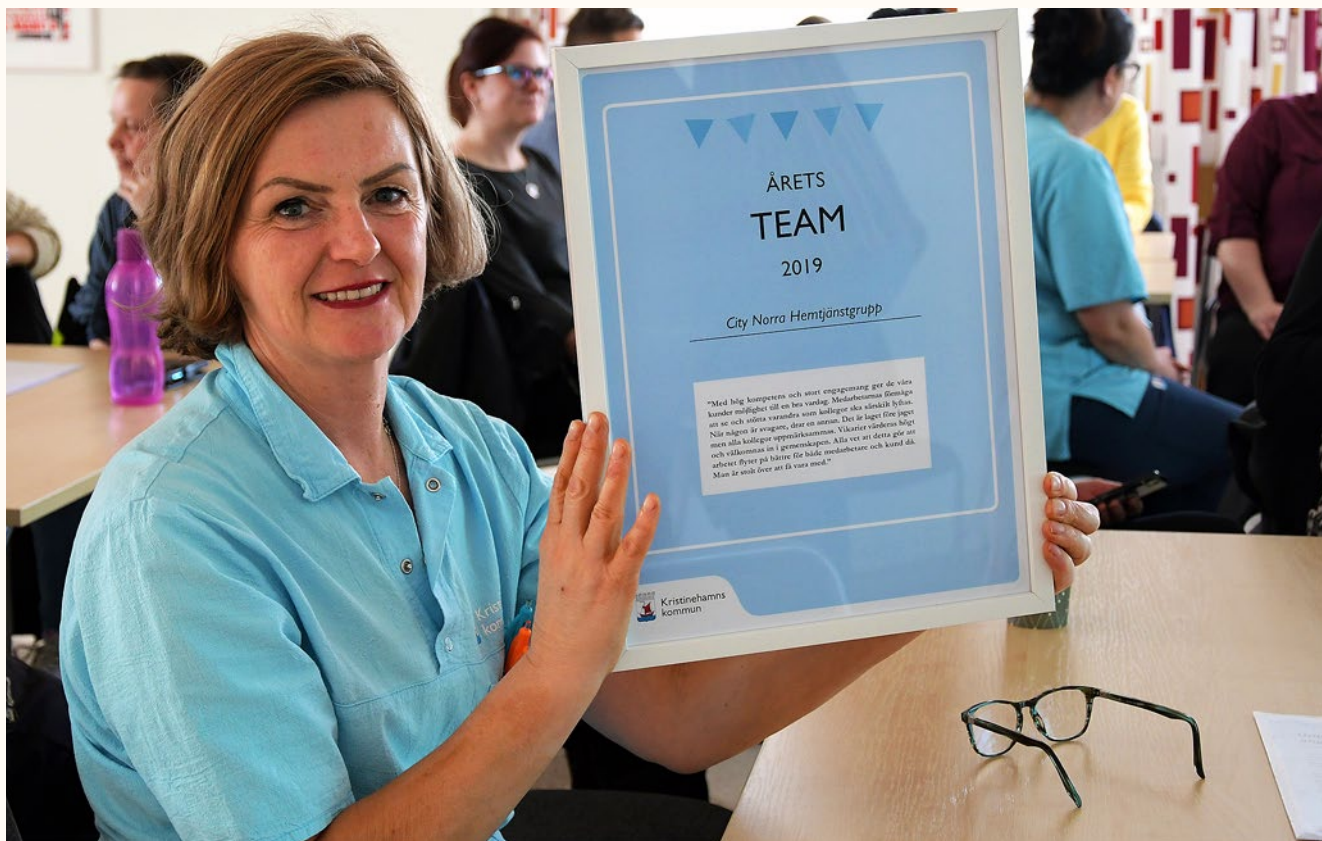
lade RUR-projekt.<sup>6</sup> Årets balanskravsresultat uppgår därmed till 0 mkr och därmed är balanskravet uppfyllt. Något negativt resultat behöver därför inte återställas.

För att kommunen ska kunna göra nya reserveringar i resultatutjämningsreserven måste resultatet efter balanskravsjusteringar vara minst 1,0 procent av skatter och statsbidrag, vilket är 14,6 miljoner kronor.

BALANSKRAVSUTREDNING	2019	2018	2017
Årets resultat enligt resultaträkningen	-7 283	45 091	59 512
(-) Samtliga realisationsvinster	-1 307	-3 202	-6 996
(+) Realisationsvinster enligt undantagsmöjlighet		0	0
(+) Realisationsförluster enligt undantagsmöjlighet		0	0
(+/-) Orealiserade vinster och förluster i värdepapper		0	0
(+/-) Återföring av orealiserade vinster och förluster i värdepapper		0	0
<b>Årets resultat efter balanskravsjusteringar</b>	<b>-8 590</b>	<b>41 889</b>	<b>52 516</b>
(-) Reservering av medel till resultatutjämningsreserv		0	0
+ Användning av medel från resultatutjämningsreserv*	8 591	6 940	6 742
<b>Årets balanskravsresultat</b>	<b>1</b>	<b>48 829</b>	<b>59 258</b>

ANVÄNDNING AV MEDEL FRÅN RESULTATUTJÄMNINGSRESERV	2019	2018	2017
Disponering för att erhålla ett justerat positivt resultat	1 592		
Placeringar unga/vuxna			1 200
Fritidsbanken			69
Kom i jobb			30
Lekverkstaden			511
Demensteamet	2 394	4 721	4 200
Match2job	1 910	222	732
Förebyggargrupp	2 695	1 997	
<b>Summa</b>	<b>8 591</b>	<b>6 940</b>	<b>6 742</b>

<sup>6</sup> RUR = Resultatutjämningsreserven



Med hög kompetens och stort engagemang ger de våra kunder möjlighet till en bra vardag. Årets team 2019 blev City Norra Hemtjänstgrupp.

## Väsentliga personalförhållanden

### Attraktiv arbetsgivare

Under 2019 har kommunen fortsatt med projektet attraktiv arbetsgivare med inriktning Arbetsgivarvarumärke. En kartläggning har gjorts och denna har mynnat ut prioriteringsområdena strategisk kompetensförsörjning, lön och förmåner, ledar- och medarbetarskap samt arbetsmiljö och hälsa.

### Strategisk kompetensförsörjning

Ett resultat av projektet attraktiv arbetsgivare är att en styrgrupp för strategisk kompetensförsörjning har startats. Syftet med gruppen är att ta fram en kommunövergripande strategi för kompetensförsörjning. Målsättningen är att Kristinehamns kommun år 2020 ska ha en övergripande strategi för kompetensförsörjning och att respektive förvaltning ska ha egna planer för kompetensförsörjning år 2021.

### Lönebildning

Under våren 2019 skulle aktiviteter för att påbörja ett arbete med att ta fram en långsiktig strategi och se över rutiner kring lönebildning ha påbörjats, men av olika anledningar fick detta skjutas upp och planeras nu till 2020.

### Förmånscykel

2017 började Kristinehamns kommun att erbjuda förmånscyklar till all tillsvidareanställd personal. Sedan starten har 371 anställda beställt totalt 416 cyklar, varav 65 cyklar beställdes under 2019. Varje medarbetare kan beställa två cyklar.

### Personalklubb

Startandet av en Personalklubb i januari 2019 var ett led i att vara en attraktiv arbetsgivare samt stärka och främja sammanhållningen bland medarbetarna i Kristinehamns kommun.

### Ledar- och medarbetarskap

#### Ledarskap

Under 2019 har kommunen genomfört olika aktiviteter för kommunens chefer, där våra värdeord för ledarskap – trygghet, tydlighet och tillgänglighet – ligger som grund för våra aktiviteter. Kommunen har bland annat genomfört frukostföreläsningar, arbetat med kollegialt ledarskap och tagit fram mentorsprogram.

## Aktivt medarbetarskap

Under 2018 genomgick alla arbetsgrupper en medarbetarskapsutbildning. Under 2019 lanserades steg 2 som består av 12 olika block med olika teman som till exempel "Relationen till dem vi är till för" och "Bidra till egen och andras arbetsglädje".

## Hållbart arbetsliv

Uppdraget med hälsa och rehabilitering består både av att arbeta förebyggande och hälsofrämjande genom exempelvis utbildningar och andra insatser. Rutiner gällande rehabilitering och säkerställande av rätt insats har utvecklats genom ett nära samarbete med chefer samt med olika aktörer som vårdcentral, företagshälsa och försäkringskassa. Nedan presenteras några av de hälsofrämjande insatser som genomförts under året:

- Kursen "På rätt spår" har genomförts under vår och höst med 24 deltagare från hela kommunen
- År två för hälsoinspiratörer som pilotgrupp inom förskoleområde 2
- Hälsopotten har beviljat 31 ansökningar under 2019
- Bättre arbetsmiljöutbildning (BAM) och BAM-repetition har genomförts
- Medarbetarstöd har erbjudits som en del i det hälsofrämjande arbetet
- Experio WorkLab, ett treårigt ESF-projekt<sup>7</sup> är en del av verktygen för att hitta rätt insatser till ett Hållbart arbetsliv för våra medarbetare
- Fortsatt information sker fortlöpande om hälsa och rehab på APT<sup>8</sup>.

## HME

Enkäten Hållbart medarbetarengagemang (HME) är en enkät framtagen av SKR<sup>9</sup> och Rådet för främjande av kommunala analyser (RKA). Enkäten innehåller nio frågeställningar, i form av påståenden, som mäter förutsättningarna för medarbetarengagemang. Dessa påståenden handlar om områdena motivation, ledarskap och styrning. Under hösten 2019 genomfördes HME-enkäten i kommunen. Skalan på indexeringen är mellan 0–100, där 0 är sämst och 100 är bäst. Svarefrekvensen i kommunen var 73 procent och HME-resultatet var 78. Medelvärdet på HME de senaste tre åren för alla kommuner i Sverige ligger på 79.

<sup>7</sup> Europeiska socialfonden

<sup>8</sup> Arbetsplatsträff

<sup>9</sup> Sveriges kommuner och regioner

## Heltidsresan

Arbetet med heltidsresan fortsatte utifrån den plan kring projektet som togs fram vid årsskiftet 2017/2018. För medarbetare som omfattas av det lokala kollektivavtalet kring heltidsanställningar på socialförvaltningen finns en möjlighet till tjänstledighet på del av tjänst. För att få svar på varför man väljer att gå ner i tid, har en enkät ut kring detta skickats ut två gånger. Svarefrekvensen har dock varit så låg att det inte gått att dra några generella slutsatser.

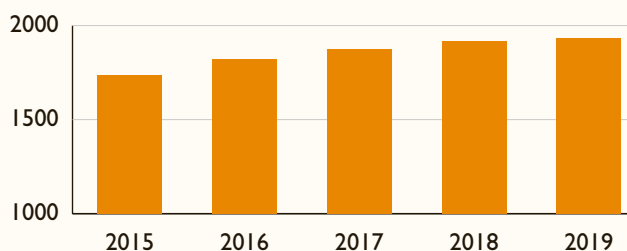
## Bemanningscentrum

Under 2019 startades ett kommunövergripande bemanningscentrum. Syftet var att genom samordning mellan verksamheterna underlätta rekrytering och personalförsörjning och tillgodose behovet av korttidsvikarier inom våra verksamheter. Ytterligare ett syfte var att bidra till målet att vara en attraktiv arbetsgivare, där ett gemensamt bemanningscentrum blir en ingång för sökande till vikariatåta verksamheter.

## Antal tillsvidareanställningar

Antalet tillsvidareanställningar 2019-11-01 var 1 888 årsarbetare fördelat på 1 931 medarbetare. Det innebär att antalet anställda vid mätningstidpunkten fortsätter vara högre än föregående år, även för 2019. På skol- och kulturförvaltningen har dock antalet anställda minskat sedan föregående mätning. Procentuellt innebär ökningen cirka 0,5 procent på totalen i förhållande till antalet vid samma mätning 2018. Det innebär att ökningstakten avtagit ytterligare i förhållande till tidigare år. Den största ökningen finns på socialförvaltningen och är, som vid föregående års ökning, en trolig effekt av att anställningsavtal inom delar av vård och omsorg skrivits om till heltidsanställningar.

## ANTAL TILLSVIDAREANSTÄLLDA DEN 1 NOVEMBER UNDER ÅREN 2015–2019





## Pensionsavgångar

Under 2019 var det 60 personer som gick i pension. Pensionsåldern varierar mycket och det är därför svårt att prognostisera kommande pensionsavgångar.

ÅR	2014	2015	2016	2017	2018	2019
Pensionsavgångar	47	56	70	68	53	60

## Arbetsmiljöpolicyn

Det är krav på att arbetsgivare ska ha mål för den organisatoriska och sociala arbetsmiljön. Dessa mål har Kristinehamns kommun inskrivna i arbetsmiljöpolicyn. Nedan följer Kristinehamns kommuns mål:

### Alla anställda ska ha årliga utvecklingsamtal med individuella mål som följs upp kontinuerligt

Utifrån resultatet från den enkätundersökning vi skickat ut till alla chefer är det 90 procent av cheferna som haft medarbetarsamtal. Det är svårt att få 100 procent på denna fråga. Detta beror på att nyanställda medarbetare och chefer inte arbetat här under hösten 2019.

### Alla nyanställda medarbetare ska ha ett introduktionsprogram

HR-avdelningen skickade vid tre tillfällen under perioden december 2018 och september 2019 ut en enkät. Enkäten gick ut till 141 medarbetare, varav 71 valde att besvara enkäten. Av dessa har 30 angett att de gått igenom checklisten för introduktion med sin chef, 24 personer svarade att de inte gått igenom checklisten och 17 personer vet ej/minns inte om de gått igenom listan. På frågan huruvida introduktion gett kunskaper att utföra sina arbetsuppgifter uppgav 40 personer att det stämde *delvis helt/stämde helt* och 31 personer uppgav att det *stämde delvis inte/stämde inte alls*. På frågan om helhetsintrycket av introduktionen uppgav 40 personer att den har varit bra/mycket bra. 17 personer uppgav att den har varit dålig/mycket dålig och 14 personer uppgav att den hade varit varken bra eller dålig.

## Alla nyanställda chefer ska under första året påbörja Kristinehamns kommuns interna chefsintroduktionsprogram

Under 2019 började 14 nya chefer varav 12 av dem påbörjade introduktionsprogrammet. Våra nyanställda chefer har kunnat anmäla sig till följande block:

- Avtal & arbetsrätt
- Rekrytering och diskriminering
- Medarbetarskap
- Digitalisering
- Kansli & kommunikation
- Systemvisning i olika HR-system.

## Samtliga enheter ska föra dialog om arbetsbelastningen på APT

Idag är systematiskt arbetsmiljö en punkt på dagordningen på arbetsplatsträffar. Översikt av samverkansavtalet pågår. Avsikten är att frågan om arbetsbelastning kommer bli en tydligare del av dag-ordningen för arbetsplatsträffarna när det nya samverkansavtalet träder i kraft.

## Chefer ska fånga upp och möta sina medarbetares behov av stöd vid signaler på ohälsa, sjukskrivning och återgång till arbete

Arbetet med att utveckla rutiner och handlingsplaner inom arbetsmiljöområdet sker kontinuerligt. Det är viktigt för att underlätta för cheferna att uppfylla sitt ansvar för arbetsmiljön.

## Arbetsmiljö och hälsa

### Experio WorkLab

Under perioden maj 2019 tom april 2022 ingår Kristinehamns kommun i ett ESF-projekt tillsammans med fyra andra värmländska kommuner, Region Värmland samt Försäkringskassan. Syftet med projektet är att arbeta med kompetenshöjande insatser som ska bidra till att motverka att ohälsa i arbetslivet uppkommer och på så sätt förbygga långtids-sjukskrivningar.

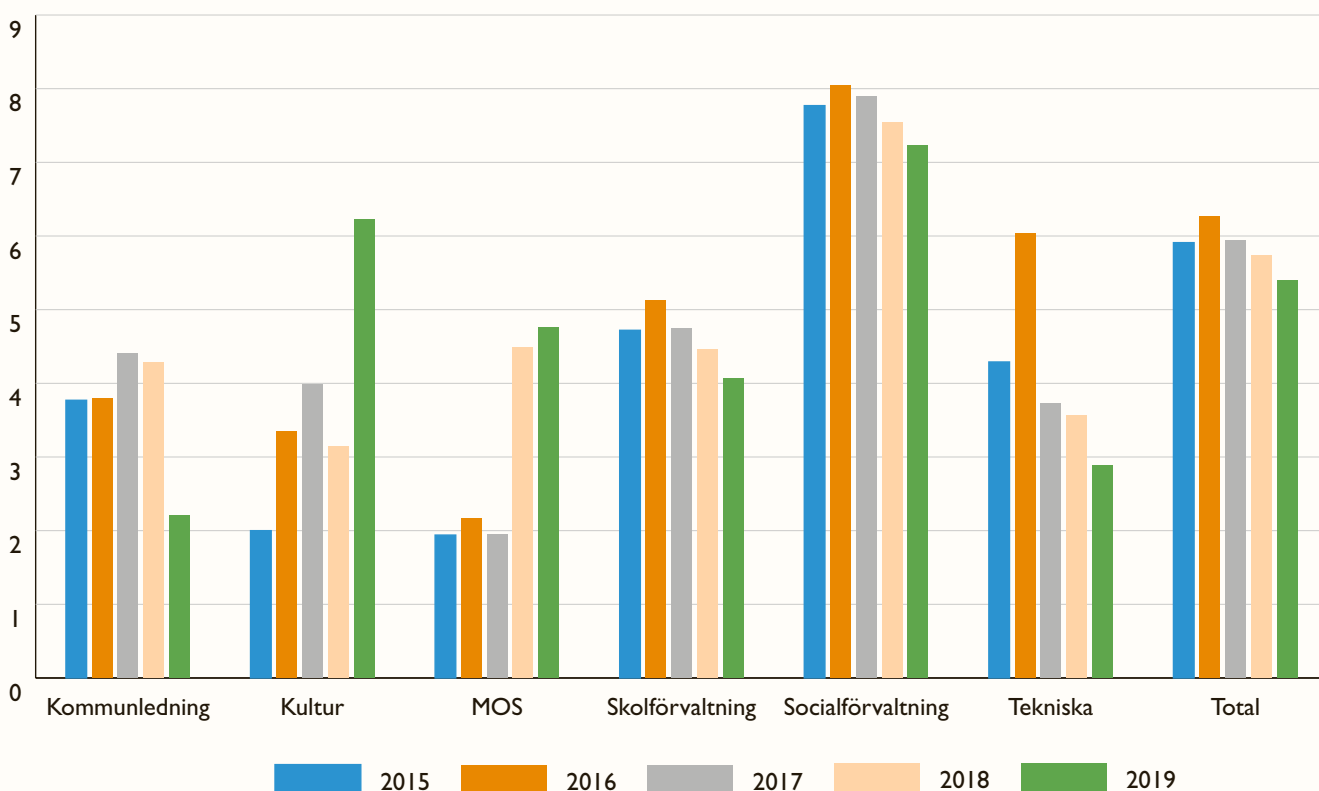
## Sjukfrånvaro

Trenden med sjunkande sjukfrånvaron fortsätter. Från 2018 till 2019 har sjukfrånvaron sänkts från 5,73 procent till 5,29 procent, vilket ger en sänkning med 0,34 procentenheter. Våra största förvaltningar har sänkt sin sjukfrånvaro. Skolförvaltningen har sänkt sin sjukfrånvaro med 0,39 procentenheter och socialförvaltningen med 0,31 procentenheter. Även tekniska förvaltningen har sänkt sin sjukfrånvaro. De mindre förvaltningarna kulturförvaltningen och miljö- och stadsbyggnad har höjt sin sjukfrånvaro, dock påverkas de mindre förvaltningarnas resultat mycket av enstaka sjukskrivningar. Socialförvaltningen har fortsatt högst frånvaro på 7,23 procent. Denna siffra är dock den lägsta sedan 2015.

Uppdelat på kön och ålder är sjukfrånvaron hos kvinnor även 2019 högst med 6,49 procent i åldern 50 år och äldre. Denna siffra har dock sjunkit sedan 2018 med 0,08 procentenheter. Mäns sjukfrånvaro ligger högst i åldern 30–49 år med 3,41 procent vilket är en höjning med 0,08 procentenheter.

I Kristinehamns kommun, precis som trenden i samhället, är det sjukskrivningar hos kvinnor i kontaktnära yrken som har högst sjukfrånvaro. Arbetet pågår kontinuerligt med anpassade åtgärder för att sätta in rätt insats till rätt medarbetare.

### TOTAL SJUKFRÅNVARO



### SJUKFRÅNVARO I PROCENT KOPPLAD TILL ÅLDER OCH KÖN

	2015		2016		2017		2018		2019	
	Kvinnor	Män	Kvinnor	Män	Kvinnor	Män	Kvinnor	Män	Kvinnor	Män
<=29	3,98	7,41	5,25	3,66	5,56	3,57	6,2	2,98	5,3	3,01
30-49	5,63	3,55	7,1	4,05	7,04	3,59	6,47	3,33	5,83	3,41
>=50	7,32	4,42	7,3	3,58	6,58	3,34	6,74	2,86	6,49	3,21
<b>Totalt</b>	<b>5,91</b>		<b>6,26</b>		<b>5,94</b>		<b>5,73</b>		<b>5,39</b>	

## Framtiden

**Arbetsgivarvarumärke** – En workshop med den kommunövergripande ledningsgruppen om hur vi ska profilera oss som arbetsgivare ska genomföras under 2020. Syftet är att Kristinehamns kommun ska vara attraktiv som arbetsgivare.

**Kompetensförsörjning** – En strategi för kompetensförsörjning ska tas fram. Utifrån intervjuer har ett antal områden identifierats som viktiga att arbeta med: attrahera och rekrytera medarbetare, introducera, utveckla och behålla medarbetare samt säkerställa kompetensen vid avveckling. Utifrån strategin för kompetensförsörjning ska sedan respektive förvaltning ta fram egna planer för kompetensförsörjning.

**Långsiktig strategi kring lönebildning** – En långsiktig strategi kring lönebildning kommer arbetas fram genom lönebildning genom att börja med att ta fram önskvärda lönestrukturer.

### Hälsofrämjande ledar- och medarbetarskap

– Intervjuer har genomförts med chefer hur de upplever sin arbetsvardag och hur de upplever att vara chef. Dessa intervjuer kommer kompletteras med ”skuggning” av chefer. En sammanställning kommer sedan att göras och analyseras för att hitta rätt insatser efter de behov som framkommit. Ett helhetsgrepp runt våra interna chefsutbildningar kommer ske tillsammans med ekonomi och kommunikation.

**Digitalisering** – Ett arbete med att se över möjligheten med digitala filmer och e-learning kommer påbörjas 2020. Det kan vara inom områden som rekrytering, framtagande av handlingsplaner med mera.

**Heltidsresan** – Arbetet kring heltidsresan kommer fortgå. Under 2020 kommer Bemanningscentrum fortsätta utvecklas. Arbetet med hantering av resurser, kombinationstjänster, schemaplanering och bemanningsfrågor kommer att fortsätta och verksamheterna kommer att ingå i de organisatoriska frågorna kring hanteringen av dessa frågor.

**Bemanningscentrum** – Under 2020 kommer vikariepoolen för barnomsorgen och fritids samt vikarieanskaffningen inom grundskolan, kost och renhållningen flyttas över till Bemanningscentrum. Syftet med Bemanningscentrum är att se till att de kommunala resurserna används kostnadseffektivt. En viktig del i arbetet är att ta fram en plan för hur heltid ska bli norm i samband med anställningar från 2021.

**Samverkan** – Den påbörjade översynen av samverkansavtalet kommer fortsätta.

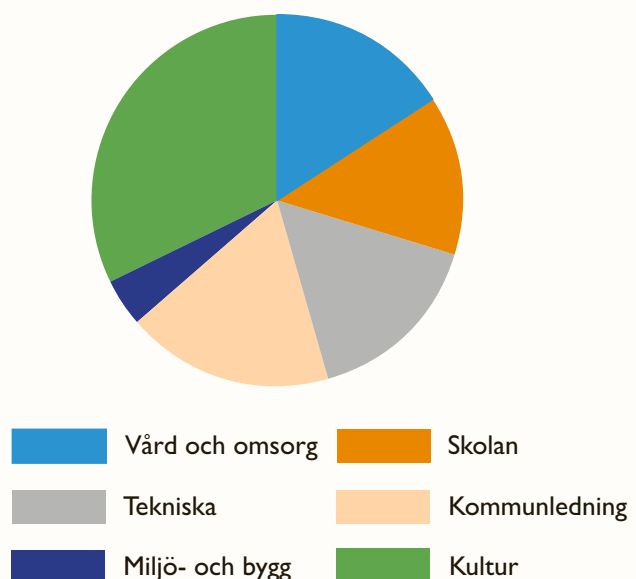
**Experio WorkLab** – Ett projekt har startats och kommer fortsätta under 2020 inom rehabiliteringsområdet. Målet med projektet är att hitta rätt insatser inom hälsa och rehabilitering för att medarbetarna ska kunna ha ett hållbart arbetsliv.

**Pension** – Eftersom pensionsåldern är mer flytande idag är det svårt att göra en uppskattning av hur pensionsavgångarna blir framöver. Från och med 2020 har man rätt att stanna kvar i anställning till och med 68 års ålder, tidigare var det 67 års ålder. Om det gör att fler stannar i arbete längre är svårt att säga. Vi har tittat på hur många som fyller 65 år under 2019–2025 och jämfört med hur många anställda förvaltningen har idag för att få någon form av uppskattning om hur många som eventuellt går i pension.

## Förväntad utveckling

Kristinehamns kommun står, liksom många andra kommuner i Sverige, mitt uppe i stora utmaningar. Var och en erbjuder ett anpassningsarbete och tillsammans innebär de stora utmaningar under många år framöver. Det är inte troligt att kommunen befinner sig i ett tillfälligt utmanande ekonomiskt läge. Kommunen kommer snarare att varje år tvingas fatta tuffa beslut och vidta stora åtgärder för att få en kommun i balans på lång sikt, såväl när det gäller verksamhet som ekonomi.

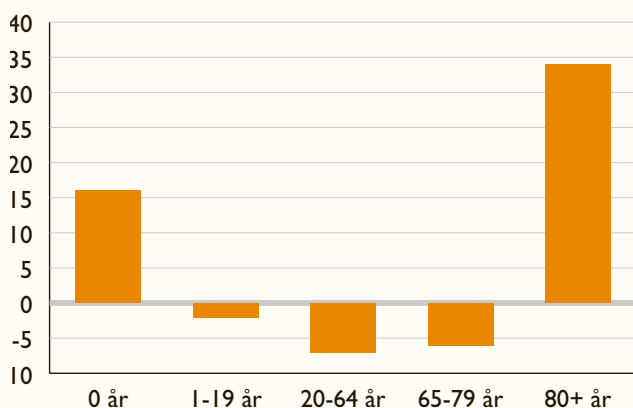
### EVENTUELLA PENSIONSavgångar 2020–2025



## Den demografiska utmaningen

Andelen kommuninvånare som behöver kommunal service växer samtidigt som andelen i arbetsför ålder minskar. Försörjningskvoten<sup>10</sup> väntas växa från 88 till 94 mellan åren 2017 och 2023. Detta innebär att skatteintäkterna kommer att växa långsammare än kostnaderna. Bedömningarna pekar mot att skatteintäkterna kommer att växa med cirka 1 procent medan kostnaderna ökar med cirka 3 procent de närmaste åren. Varken lagkrav eller våra invånares förväntningar minskar dock, vilket innebär en dubbel utmaning för kommunen; vi måste leverera service till var och en på en fortsatt hög eller högre förväntad nivå men till betydligt lägre kostnader.

### FÖRÄNDRING 2018–2028, PROCENT



## Måluppfyllelsen

Kommunens mål om god välfärd för våra invånare, en attraktiv kommun att bo, leva och utvecklas i, samt en kreativ och innovativ kommun med en hållbar tillväxt, ställer höga krav på måluppfyllelsen. Långtidsarbetslösheten i Kristinehamn var i genomsnitt 5 procent<sup>11</sup> under 2019, jämfört med 3,5 procent för jämförbara kommuner. Andelen barn och ungdomar i ekonomiskt utsatta hushåll uppgick till 11,9 procent i Kristinehamn jämfört med 8,7 procent i jämförbara kommuner<sup>12</sup>. Ett viktigt mål för kommunen är att så många människor som möjligt får egen försörjning, både för ett gott och hälsosamt liv och för att öka möjligheterna till en trygg start i livet för alla barn och ungdomar.

Ohälsotalen i Sverige har visat en nedåtgående trend sedan millennieskiftet. Ohälsotalen i Kristinehamn ligger dock på en högre nivå än genomsnittet i Sveriges kommuner, 32,9 procent jämfört med 26,8 procent<sup>13</sup>.

En viktig faktor för att kunna skapa sig ett gott liv är genomförd gymnasieexamen. Måluppfyllelsen i grundskolan och gymnasieskolan visar en negativ trend under 2019.

Andelen elever som lämnar grundskolan med minst godkänt i alla ämnen är 62 procent och andelen elever med gymnasieexamen är 94 procent. Andelen elever som lämnar introduktionsprogrammet med gymnasiebehörighet har dock ökat till 47 procent<sup>14</sup>. Att öka måluppfyllelsen i skolan är en av kommunens viktigaste utmaningar framöver.

Viktiga strategiska mål för kommunen, förutom målen om ökad tillväxt och en attraktiv kommun att leva och bo i, är att arbeta med att få upp befolkningens utbildningsnivå, sysselsättning och hälsotal, för att därmed kunna minska beroendet av sociala ersättningar och bidrag, ekonomiskt bistånd och övriga sociala insatser.

## Kompetensförsörjningen

Ett viktigt strategiskt mål för kommunen är att attrahera rätt kompetens framöver för att bidra till en ökad måluppfyllelse. Det är i mötet mellan kommunens medarbetare och invånaren som kommunens kvalitet mäts, i kunskapen, handläggningen och bemötandet.

En del yrkesgrupper är svåra att rekrytera. Kommunen kommer att få konkurrera med andra arbetsgivare genom att erbjuda marknadsmässiga löner och en god arbetsmiljö. En del funktioner kommer att förändras i takt med att digitala servicelösningar växer fram. I alla händelser behöver kommunen arbeta långsiktigt med strategisk kompetensförsörjning.

## Ekonomi

Kommunens ekonomi är ansträngd och kommer att vara det under överskådlig tid. De senaste årens ökade statsbidrag till följd av flyktinginvandringen till Sverige har bidragit till en budget i balans för många kommuner. Nu minskar statsbidragen men de som kommit till oss är i fortsatt behov av stöd, nu under kommunernas kostnadsansvar.

Samtidigt växer underhållsbehoven i kommunens fastigheter och anläggningar och investeringsbehovet är stort. Kombinationen av allt fler som behöver kommunal service, ökade underhållskostnader, ökade kapitalkostnader och minskade skatteintäkter, innebär stora utmaningar för kommunen. Trots allt detta får kommunen inte budgetera för underskott utan ska återställa underskott under de tre kommande åren. Nu gäller budgetdisciplin i alla kommunens verksamheter.

<sup>10</sup> Försörjningskvot: Antalet människor som genom skatteintäkter försörjer de människor som inte är i arbetsför ålder. Kvoten 88 innebär att 100 människor som arbetar försörjer 88 människor som inte arbetar i kommunen.

<sup>11</sup> Kolada, 2019.

<sup>12</sup> Kolada, 2018

<sup>13</sup> Ekonomifakta, din kommun i siffror.

<sup>14</sup> Skolnämndens årsberättelse 2019.

Andelen elever med gymnasie-  
examen är hela 94 procent.



# Finansiella rapporter

## Resultaträkning

Mkr		Kommunen 2019	Kommunen 2018	Budget 2019	Koncernen 2019	Koncernen 2018
Verksamhetens intäkter	(Not 1)	406,4	433,1	445,5	625,5	657,5
Verksamhetens kostnader	(Not 2)	-1 814,0	-1 797,0	-1 842,2	-1 967,5	-1 953,7
Avskrivningar	(Not 3)	-58,2	-52,8	-50,0	-90,5	-83,5
<b>Verksamhetens nettokostnader</b>		<b>-1 465,8</b>	<b>-1 416,7</b>	<b>-1 446,7</b>	<b>-1 432,5</b>	<b>-1 379,7</b>
Skatteintäkter	(Not 4)	1 077,9	1 063,8	1 080,6	1 077,9	1 063,8
Generella statsbidrag och utjämning	(Not 5)	383,9	403,4	381,2	383,9	403,4
Verksamhetens resultat		-4,0	50,5	15,1	29,3	87,5
Finansiella intäkter	(Not 6)	5,9	3,7	11,5	4,7	5,2
Finansiella kostnader	(Not 7)	-9,2	-9,1	-16,1	-14,4	-22,4
<b>Resultat efter finansiella poster</b>		<b>-7,3</b>	<b>45,1</b>	<b>10,5</b>	<b>19,6</b>	<b>70,3</b>
Skatt på årets resultat	(Not 8)				-3,9	-5,7
Uppskjuten skatt	(Not 8)				-3,2	-2,6
<b>ÅRETS RESULTAT</b>	(Not 9)	<b>-7,3</b>	<b>45,1</b>	<b>10,5</b>	<b>12,5</b>	<b>62,0</b>

# Balansräkning

Mkr		Kommunen 2019	Kommunen 2018	Koncernen 2019	Koncernen 2017
<b>ANLÄGGNINGSTILLGÅNGAR</b>					
Immateriella anläggningar	(Not 10)	6,6	4,9	6,8	5,1
<b>Materiella anläggningstillgångar</b>					
Mark, byggnader och tekniska anläggningar	(Not 11)	1 273,4	1 159,7	2 112,7	1 987,3
Maskiner och inventarier	(Not 12)	50,2	42,8	75,2	69,5
<b>Övriga materiella anläggningstillgångar</b>					
Finansiella anläggningstillgångar	(Not 13)	87,4	95,2	140,3	167,3
<b>Summa anläggningstillgångar</b>		<b>1 417,6</b>	<b>1 302,6</b>	<b>2 335,0</b>	<b>2 229,2</b>
<b>OMSÄTTNINGSTILLGÅNGAR</b>					
Fordringar	(Not 14)	86,0	92,0	123,0	143,7
Kassa och bank	(Not 15)	33,5	104,4	150,8	196,2
<b>Summa omsättningstillgångar</b>		<b>119,5</b>	<b>196,4</b>	<b>273,8</b>	<b>339,9</b>
<b>Summa tillgångar</b>		<b>1 537,1</b>	<b>1 499,0</b>	<b>2 608,8</b>	<b>2 569,1</b>
<b>EGET KAPITAL OCH SKULDER</b>					
<b>Eget kapital</b>					
Årets resultat		-7,3	45,1	12,5	61,9
Återföring tidigare uppskrivning K-invest		-7,6		-7,6	
Resultatutjämningsreserv		37,2	18,6	37,2	18,6
Övrigt eget kapital		750,1	708,5	1 062,6	1 019,2
<b>Summa eget kapital</b>		<b>757,3</b>	<b>772,2</b>	<b>1 104,6</b>	<b>1 099,7</b>
<b>AVSÄTTNINGAR</b> (Not 17)					
Avsättningar för pensioner och liknande förpliktelser		16,8	18,1	32,9	18,1
Andra avsättningar		9,5	7,6	47,9	56,6
<b>Summa avsättningar</b>		<b>26,3</b>	<b>25,7</b>	<b>80,8</b>	<b>74,7</b>
<b>SKULDER</b>					
Långfristiga Skulder	(Not 18)	459,1	376,3	1 061,5	999,9
Kortfristiga Skulder	(Not 19)	294,4	324,8	361,9	394,8
<b>Summa skulder</b>		<b>753,5</b>	<b>701,1</b>	<b>1 423,4</b>	<b>1 394,7</b>
<b>SUMMA EGET KAPITAL, AVSÄTTNINGAR OCH SKULDER</b>		<b>1 537,1</b>	<b>1 499,0</b>	<b>2 608,8</b>	<b>2 569,1</b>
<b>Panter och ansvarsförbindelser</b>					
Pensionsförpliktelser		262,3	282,8	262,3	329,8
Borgensförbindelser	(Not 20)	575,9	589,9	7,3	6,5
Villkorade ägartillskott AKI		0,0	1,3		
Villkorade ägartillskott KEAB		2,0	2,0	2,0	2,0
Långtidskontrakt, hyror, kommunen	(Not 21)				
Balanslikviditet i %		41 %	60 %	76 %	86 %
Soliditet ( %)		49 %	52 %	42 %	43 %
Soliditet inkl ansvarsförbindelse		32 %	33 %	32 %	30 %

# Kassaflödesanalys

Mkr	Kommunen 2019	Kommunen 2018	Budget kom- munen 2019	Koncernen 2019	Koncernen 2018
<b>DEN LÖPANDE VERKSAMHETEN</b>					
Årets resultat	-7,3	45,1	10,5	12,5	82,0
Justering för ej likvidpåverkande poster					
– Av- och nedskrivningar	58,2	52,8	50,0	89,2	84,2
– Utrangeringar		12,1			12,1
– Realisationsvinst/förluster	-1,3	-3,2			-3,9
Ökning/minskning av avsättningar	0,6	-4,2	1,4	0,6	-5,4
Övriga ej likvidpåverkande poster				6,0	-12,1
Medel från verksamheten före förändring av rörelsekapital	50,2	102,6	61,9	108,3	156,9
Ökning(-)/Minskning(+) av förråd och lager					
Ökning(-)/Minskning(+) av kortfristiga fordringar	6,0	46,4		22,6	36,3
Ökning(+)/Minskning(-) av kortfristiga skulder	-30,4	-39,2		-31,4	-25,3
<b>Kassaflöde från den löpande verksamheten</b>	<b>25,8</b>	<b>109,8</b>	<b>61,9</b>	<b>99,5</b>	<b>167,9</b>
<b>INVESTERINGSVERKSAMHETEN</b>					
Förvärv av immateriella anläggningstillgångar	-3,0	-1,6		-3,0	-1,6
Försäljning av immateriella anläggningstillgångar					0,0
Investeringar i materiella anläggningstillgångar	-178,5	-142,8	-132,6	-227,3	-195,5
Investeringsbidrag					
Försäljning av materiella anläggningstillgångar	1,7	3,4		7,3	3,6
Investeringar i finansiella anläggningstillgångar					
Övrig minskning av finansiella anläggningstillgångar	0,3	2,7		0,3	2,7
<b>Kassaflöde från investeringsverksamheten</b>	<b>-179,5</b>	<b>-138,3</b>	<b>-132,6</b>	<b>-222,7</b>	<b>-190,8</b>
<b>FINANSIERINGSVERKSAMHETEN</b>					
Nyupptagna lån	75,0		33,3	75,0	
Amortering av långfristiga skulder				-5,9	-6,2
Ökning långfristiga fordringar					5,4
Minskning långfristiga fordringar					4,6
Övrig ökning av långfristiga skulder	7,8	5,5		8,7	
<b>Kassaflöde från finansierings- verksamheten</b>	<b>82,8</b>	<b>5,5</b>	<b>33,3</b>	<b>77,8</b>	<b>3,8</b>
<b>Årets kassaflöde</b>	<b>-70,9</b>	<b>-23,0</b>	<b>-37,4</b>	<b>-45,4</b>	<b>-19,1</b>
<b>Likvida medel vid årets början</b>	<b>104,4</b>	<b>127,4</b>	<b>127,4</b>	<b>196,2</b>	<b>215,3</b>
<b>Likvida medel vid årets slut</b>	<b>33,5</b>	<b>104,4</b>	<b>52,6</b>	<b>150,8</b>	<b>196,2</b>



## Noter

Mkr	Kommunen 2019	Kommunen 2018	Koncernen 2019	Koncernen 2018
<b>NOT 1 VERKSAMHETENS INTÄKTER</b>				
Försäljningsintäkter	20,0	21,0	239,1	245,3
Taxor och avgifter	130,8	130,2	130,8	130,3
Hyror och arrenden	48,4	49,4	48,4	49,4
Bidrag	161,9	188,8	161,9	188,8
Försäljning av verksamheter	44,0	40,5	44,0	40,5
Övriga intäkter	1,3	3,2	1,3	3,2
<b>Summa verksamhetens intäkter</b>	<b>406,4</b>	<b>433,1</b>	<b>625,5</b>	<b>657,5</b>
<b>NOT 2 VERKSAMHETENS KOSTNADER</b>				
Lönekostnader, arvoden och ersättningar	809,6	795,2	831,3	817,0
Pensionskostnader	61,6	59,3	65,0	62,7
Sociala kostnader och löneskatt	271,9	257,2	276,0	262,1
Lämnade bidrag	78,5	58,9	78,5	58,9
Köp av huvudverksamhet	207,8	223,8	207,8	223,8
Övriga verksamhetskostnader	384,6	402,5	508,9	529,2
<b>Summa verksamhetens kostnader</b>	<b>1 814,0</b>	<b>1 797,0</b>	<b>1 967,5</b>	<b>1 953,7</b>
<b>NOT 3 AVSKRIVNINGAR</b>				
Immateriella anläggningar	1,3	0,8	1,3	
Byggnader och tekniska anläggningar	51,4	47,4	83,3	78,9
Maskiner och inventarier	5,5	4,6	5,9	4,6
<b>Summa avskrivningar</b>	<b>58,2</b>	<b>52,8</b>	<b>90,5</b>	<b>83,5</b>
<b>NOT 4 SKATTEINTÄKTER</b>				
Preliminära skatteintäkter	1 082,2	1 068,9	1 082,2	1 068,9
Slutavräkning föregående år	0,6	-3,6	0,6	-3,6
Prognos slutavräkning innevarande år	-10,5	-1,5	-10,5	-1,5
Mellankommunal utjämning	5,6		5,6	
<b>Summa skatteintäkter</b>	<b>1 077,9</b>	<b>1 063,8</b>	<b>1 072,3</b>	<b>1 063,8</b>

## Noter

Mkr	Kommunen 2019	Kommunen 2018	Koncernen 2019	Koncernen 2018
<b>NOT 5 GENERELLA STATSBI DRAG OCH UTJÄMNING</b>				
Inkomstutjämningsbidrag	308,5	322,6	308,5	322,6
Regleringsbidrag	17,1	3,9	17,1	3,9
Kostnadsutjämningsbidrag		1,6		1,6
Kommunal fastighetsavgift	47,3	46,3	47,3	46,3
Generella bidrag från staten *	18,1	35,4	18,1	35,4
Kostnadsutjämningsavgift	-1,0		-1,0	
Avgift till LSS-utjämnin gen	-6,2	-6,4	-6,2	-6,4
Summa generella statsbidrag	383,8	403,4	383,8	403,4
Kostnadsutjämningsavgift				
Avgift till LSS-utjämnin gen	-6,2	-6,4	-6,2	-6,4
<b>Summa generella statsbidrag</b>	<b>383,8</b>	<b>403,4</b>	<b>383,8</b>	<b>403,4</b>
<b>NOT 6 FINANSIELLA INTÄKTER</b>				
Ränteintäkter	0,4	0,5	0,4	0,5
Borgensavgift	1,7	1,7	1,7	
Återbetalning villkorat ägartillskott	1,7		1,7	
Övriga finansiella intäkter	2,2	1,5	2,2	4,7
<b>Summa finansiella intäkter</b>	<b>6,0</b>	<b>3,7</b>	<b>6,0</b>	<b>5,2</b>
<b>NOT 7 FINANSIELLA KOSTNADER</b>				
Låneräntor	8,3	8,0	8,3	21,4
Finansiell kostnad pensionsåtagande	0,3	0,4	0,3	0,4
Övriga finansiella kostnader	0,6	0,7	0,6	0,6
<b>Summa finansiella kostnader</b>	<b>9,2</b>	<b>9,1</b>	<b>9,2</b>	<b>22,4</b>
<b>NOT 8 SKATT PÅ ÅRETS RESULTAT</b>				
Skatt på årets resultat				
Aktuell skatt för året				5,7
Uppskjuten skatt				2,6
<b>Summa skatt på årets resultat</b>	<b>0,0</b>	<b>0,0</b>	<b>0,0</b>	<b>8,3</b>

## Noter

Mkr	Kommunen 2019	Kommunen 2018	Koncernen 2019	Koncernen 2018
<b>NOT 9 ÅRETS RESULTAT</b>				
Årets resultat	-7,3	45,1	12,5	62,0
<b>NOT 10 IMMATERIELLA ANLÄGGNINGAR</b>				
Bokfört värde I/I	4,9	4,1	5,1	4,3
Investeringar	3,0	1,6	3,0	0,8
Försäljningar, utrangeringar				
Årets avskrivningar	-1,3	-0,8	-1,3	
<b>Bokfört värde 31/12</b>	<b>6,6</b>	<b>4,9</b>	<b>6,8</b>	<b>5,1</b>
<b>NOT 11 MARK, BYGGNAD, ANLÄGGNINGAR</b>				
Bokfört värde I/I	1 159,7	1 086,7	1 987,3	1 894,1
Investeringar	165,6	133,1	206,7	184,4
Försäljningar, utrangeringar	-0,4	-12,4	0,3	-12,4
Omklassificering	-0,1	-0,3	-0,1	
Årets avskrivningar	-51,4	-47,4	-83,3	-78,8
<b>Bokfört värde 31/12</b>	<b>1 273,4</b>	<b>1 159,7</b>	<b>2 110,9</b>	<b>1 987,3</b>
<b>NOT 12 MASKINER OCH INVENTARIER</b>				
Bokfört värde I/I	42,8	37,3	69,5	62,9
Investeringar	12,7	9,8	11,5	10,9
Försäljningar, utrangeringar				
Omklassificering	0,1	0,3	0,1	0,3
Årets avskrivningar	-5,4	-4,6	-5,9	-4,6
<b>Bokfört värde 31/12</b>	<b>50,2</b>	<b>42,8</b>	<b>75,2</b>	<b>69,5</b>
<b>NOT 13 FINANSIELLA ANLÄGGNINGSTILLGÅNGAR</b>				
Aktier och andelar	78,1	85,6	69,5	89,9
Uppskjuten skattefordran			20,1	23,0
Övriga långfristiga fordringar	9,3	9,6	50,7	54,4
<b>Summa finansiella anläggningstillgångar</b>	<b>87,4</b>	<b>95,2</b>	<b>140,3</b>	<b>167,4</b>

## Noter

Mkr	Kommunen 2019	Kommunen 2018	Koncernen 2019	Koncernen 2018
<b>NOT 14 KUNDFORDRINGAR</b>				
Kundfordringar	16,6	17,0	39,6	59,5
Förutbetalda kostnader och upplupna intäkter	47,1	56,8	61,1	56,8
Fordringar moms	10,5	16,2	10,5	16,2
Fordringar hos staten	11,3	1,9	11,3	1,9
Övriga kortfristiga fordringar	0,5	0,0	0,5	9,3
<b>Kortfristiga fordringar</b>	<b>86,0</b>	<b>92,0</b>	<b>123,0</b>	<b>143,7</b>
<b>NOT 15 KASSA, BANK</b>				
Kassa	0,1	0,1	0,1	0,1
Bank	33,4	104,3	150,7	196,1
<b>Kassa, bank</b>	<b>33,5</b>	<b>104,4</b>	<b>150,8</b>	<b>196,2</b>
<b>NOT 16 EGET KAPITAL</b>				
Ingående eget kapital	772,2	727,1	1 099,7	1 037,8
Årets resultat	-7,3	45,1	12,5	61,9
Återföring tidigare uppskrivning K-invest	-7,6		-7,6	
<b>Utgående eget kapital</b>	<b>757,3</b>	<b>772,2</b>	<b>1 104,6</b>	<b>1 099,7</b>
<i>Uppdelning av eget kapital</i>				
Resultatutjämningsreserv (RUR)	37,2	18,6	37,2	18,6
<b>Övrigt eget kapital</b>	<b>720,1</b>	<b>753,6</b>	<b>1 067,4</b>	<b>1 081,1</b>
<b>NOT 17 AVSÄTTNINGAR</b>				
Pensioner	17,8	18,1	32,9	18,1
Återställning Deponi	7,4	6,5	7,4	6,5
Övriga avsättningar	1,1	1,1	1,3	14,2
Avsättning skatter obeskattade reserver	0,0	0,0	39,1	35,9
<b>Summa avsättningar</b>	<b>26,3</b>	<b>25,7</b>	<b>80,7</b>	<b>74,7</b>
<b>NOT 18 LÅNGFRISTIGA SKULDER</b>				
Skuld till banker och kreditinstitut*	400,0	325,0	1 017,8	961,6
Anläggningsavgifter	27,5	25,4	27,5	25,4
Investeringsfond VA	3,0	3,4	3,0	3,4
Investeringsbidrag	12,7	10,2	12,7	10,2
Resultatfond VA	0,0	-0,8	0,0	-0,8
Resultatfond Renhållning	0,5	0,1	0,5	0,1
Reverslån Bergslagens räddningstjänstförbund	15,4	13,0		
<b>Summa långfristiga skulder</b>	<b>459,1</b>	<b>376,3</b>	<b>1 061,5</b>	<b>999,9</b>
*Räntesäkrad låneskuld med derivat	300,0	300,0	545,0	545,0
Marknadsvärde ränteswap 3m Stibor	-9,6	-15,1	-22,8	-29,7

## Noter

Mkr	Kommunen 2019	Kommunen 2018	Koncernen 2019	Koncernen 2018
<b>NOT 19 KORTFRISTIGA SKULDER</b>				
Leverantörsskulder	66,8	76,3	72,6	80,0
Mervärdesskatt och andra skatter	0,5	2,2	0,8	2,2
Personalens skatter	16,8	17,9	16,8	17,9
Skulder till staten	11,4		11,4	
Arbetsgivaravgift	19,9	21,4	19,9	21,4
Semesterlöneskuld	59,6	62,6	59,6	62,6
Upplupna kostnader och förutbetalda intäkter	39,3	98,5	153,7	182,5
Övriga kortfristiga skulder	19,9	45,9	27,1	28,2
<b>Kortfristiga skulder</b>	<b>234,2</b>	<b>324,8</b>	<b>361,9</b>	<b>394,8</b>
<b>NOT 20 BORGENSFÖRBINDELSER</b>				
AB Kristinehamns Industrifastigheter	71,0	71,0		
Kristinehamns Bostads AB	377,5	377,5		
Kristinehamns Fjärrvärme AB	33,3	37,2		
Kristinehamns Elnät AB	90,0	93,7		
Kristinehamns Energi Fastighet AB	3,6	4,0		
IFK Ölme (KF 2017-06-20)	0,5	0,6	0,6	0,6
Kristinehamns golfklubb (KF 2017-06-20)	5,6	5,8	5,6	5,8
Inlandståget AB (KF 2019-12-17)	1,0		1,0	
Förlustansvar egna hem	0,1	0,1	0,1	0,1
<b>Borgensåtaganden</b>	<b>582,6</b>	<b>590,0</b>	<b>7,3</b>	<b>6,5</b>
<b>Ansvarförbindelser pensioner, inklusive löneskatt</b>	<b>262,3</b>	<b>282,8</b>	<b>262,3</b>	<b>282,8</b>

### NOT 21 LÅNGTIDSKONTRAKT HYROR

Långtidskontrakt, hyror, kommun	2020	2021–2024	2025–2032
Fritidsanläggningar kommun (exkl index från 2020)	13,0	51,9	103,8

**Medlemsansvar Kommuninvest**  
Kommunen har 2009-03 ingått solidarisrisk borgen såsom för egen skuld för Kommuninvest i Sverige AB:s samtliga nuvarande och framtida förpliktelser. Samtliga 288 kommuner som per 2019-12-31 var medlemmar i Kommuninvest ekonomisk förening har ingått likalydande borgensförbindelser.

Mellan samtliga medlemmar i Kommuninvest ekonomisk förening har ingåtts ett regressavtal som reglerar fördelningen av ansvaret mellan medlemmarna vid ett eventuellt ianspråktagande av ovan nämnd borgensförbindelse. Enligt regressavtalet ska ansvaret fördelas dels i förhållande till storleken på de medel som respektive medlemskommun lånat av Kommuninvest i Sverige AB, dels i förhållande till storleken på medlemmarnas respektive insatskapital i Kommuninvest ekonomisk förening.

Vid en uppskattning av den finansiella effekten av kommunens ansvar enligt ovan nämnd borgensförbindelse, kan noteras att per 2019-12-31 uppgick Kommuninvest i Sverige AB:s totala förpliktelse till 460 925 942 275 kronor och totala tillgångar till 460 364 563 304 kronor. Kommunens andel av de totala förpliktelserna uppgick till 1 136 125 418 kronor och andelen av de totala tillgångarna uppgick till 1 130 036 314 kronor.

VA-arbetet pågår kontinuerligt i kommunen. Här förbereder personalen för montering på en dricksvattenledning.



# Driftredovisning

Fullmäktige tilldelar nämnderna nettoanslag för att bedriva de verksamheter som nämnderna ansvarar för. Nettoanslagen binds på nämndnivå. Nämnderna fördelar fullmäktiges nettoanslag i en internbudget. Internbudgeten görs brutto uppdelat på intäkter och kostnader. Nämnderna får under året själva göra omdisponeringar inom sina verksamheter. Omdisponering mellan nämnder beslutas av kommunfullmäktige. Driftredovisningen ska spegla respektive nämnds kostnader och intäkter i förhållande till omvärlden. I driftredovisningen är övriga nämnder inom kommunen en del av omvärlden.

Personalomkostnader hanteras kalkylmässigt för arbetsgivaravgifter, avtalspension och löneskatt. Denna personalomkostnad påverkar driftredovisningen och uppgår för 2019 till 39,17 procent av lönekostnaden. Kapitalkostnader, avskrivningar och internränta, beräknas på bundet kapital. Kapitalkostnaderna beräknas enligt rak nominell metod, vilket innebär att kostnaden består av linjär avskrivning på anläggningstillgångarnas avskrivningsbara värde och ränta på tillgångarnas bokförda värde. Internräntan för 2019 är 2,5 procent och avskrivningstider framgår av avsnittet om redovisningsprinciper. Köp och sälj av varor och tjänster inom kommunen sker utan vinstpåslag. Driftredovisningen presenteras dels utifrån ett ansvarsperspektiv, dvs nämndnivå, dels utifrån ett verksamhetsperspektiv.

## DRIFTREDOVISNING 2019 PER NÄMND

Mkr	Kostnader 2019	Intäkter 2019	Netto 2019	Budget 2019	Avvikelse 2019	Kostnader 2018	Intäkter 2018	Netto 2018
<b>Kommunstyrelse</b>	175,7	53,7	122,0	119,9	-2,1	201,5	67,3	134,2
<b>Skolnämnd</b>	646,3	94,7	551,6	555,1	3,5	644,6	153,0	491,6
Projekt finansierade via RUR	1,9	—	1,9	—	-1,9	0,2	—	0,2
<b>Socialnämnd</b>	382,8	91,2	291,6	284,8	-6,8	371,0	103,3	267,7
Projekt finansierade via RUR	2,7	—	2,7	—	-2,7	2,0	—	2,0
<b>Äldreomsorgsnämnd*</b>	418,6	52,4	366,2	345,3	-20,9	392,2	49,7	342,5
Projekt finansierade via RUR	2,4	—	2,4	—	-2,4	4,2	—	4,2
Teknisk nämnd, skattefinansierad verksamhet	372,9	267,3	105,6	103,7	-1,9	367,2	264,9	102,3
Kulturnämnd	24,1	2,9	21,2	21,9	0,7	24,3	2,9	21,4
Miljö- och byggnadsnämnd	17,8	8,3	9,5	10,4	0,9	17,6	7,3	10,3
Revision	1,1	0,0	1,1	1,1	0,0	1,2	0,0	1,2
Valnämnd	0,6	0,6	0,0	0,0	0,0	0,8	0,5	0,3
<b>Totalt nämnder</b>	<b>2 046,9</b>	<b>571,1</b>	<b>1 475,8</b>	<b>1 442,2</b>	<b>-33,6</b>	<b>2 026,8</b>	<b>648,9</b>	<b>1 377,9</b>
Poster som ej är hänförliga till verksamhetens intäkter och kostnader	-232,9	-164,7	-68,2	-45,5	-22,7	-229,8	-215,8	-14,0
<b>Verksamhetens intäkter och kostnader enligt resultaträkningen</b>	<b>1 814,0</b>	<b>406,4</b>	<b>1 407,6</b>	<b>1 396,7</b>	<b>-10,9</b>	<b>1 797,0</b>	<b>433,1</b>	<b>1 363,9</b>

\* Inför 2019 delades dåvarande socialnämnd upp på två nämnder. En socialnämnd och en äldreomsorgsnämnd. Siffrorna avseende 2018 har i allt väsentligt räknats om till 2019 års indelning.

**Nämnderna visar sammantaget** en negativ budgetavvikelse om 26,6 mkr. Skillnaden mellan slutsumman i tabellen ovan om 33,6 mkr beror på beslutade projekt som drivits med hjälp av resultatutjämningsfonden. Dessa uppgår sammantaget till 7,0 mkr.

**Kommunstyrelsens samlade verksamheter** redovisar ett negativt resultat för 2019 på -2,1 miljoner kronor. Kommunstyrelsen avviker med cirka 1 miljon kronor vilket främst beror på högre kostnader för ersättningar till förtroendevalda än budgeterat. Kommundirektörens och ekonomiavdelningens ansvar avviker negativt med vardera cirka 1 miljon kronor, vilket främst beror på kostnader för avgångsvederlag. Övergripande ekonomi avviker med cirka 2 miljoner kronor till följd av att kostnader för avgifter och verksamhetsbidrag överstiger budget<sup>15</sup>.

**Överförmyndarverksamheten avviker negativt** med cirka 1,5 miljoner kronor till följd av högre kostnader för ställföreträdare (gode män) än budgeterat. Övriga ansvar har hållit eller överstigit budget något.

**Skolnämnden redovisar ett överskott** om 3,5 mkr. Utöver detta har RUR-projekt bedrivits och kostat 1,9 miljoner kronor. Den interkommunala ersättningen inom gymnasieskolan genererade 1,3 miljoner kronor i högre intäkter än budgeterat och barnomsorgsavgifterna har minskat med 0,8 miljoner kronor. Statsbidragen för nyanlända i skola och förskola har minskat med 11 miljoner kronor sedan 2018, vilket delvis har kompenseras av lägre personalkostnader. Här finns en framtida utmaning för skolnämnden.

**Störst avvikelse finns hos äldreomsorgsnämnden** som redovisar en avvikelse på -20,9 miljoner kronor. Utöver detta har RUR-projekt bedrivits och kostat 2,4 miljoner kronor. Nämndens avvikelse beror främst på att personalkostnaderna överstigit budget (15 miljoner kronor) och på kostnader för korttidsplatser för utskrivningsklara patienter som övergår från regionens vårdansvar till kommunens (8,3 miljoner kronor).

**Socialnämnden redovisar en negativ avvikelse** på -6,8 miljoner kronor. Utöver detta har RUR-projekt bedrivits och kostat 2,7 miljoner kronor. Nämndens avvikelser beror främst på kostnader för placeringar (7,4 miljoner kronor) som överstigit budget samt funktionsstöd (3,5 miljoner kronor) vilket främst beror på ökade kostnader för korttidsboende inom LSS<sup>16</sup>.

<sup>15</sup> Räddningstjänsten -0,8 mkr, verksamhetsbidrag -0,9 mkr (Ung företagsamhet Drivhuset, Omtänksamma Kristinehamn, Paper Province, Brottsförbyggande rådet, Karlstads Innovation park), avgifter -0,3 mkr (Sveriges kommuner och regioner, Region Värmland).

<sup>16</sup> Insatser enligt Lag om stöd och service till vissa funktionshindrade.

**Tekniska nämndens underskott** på -1,9 miljoner kronor för de skattefinansierade verksamheterna är till stor del hänförligt till fastighetsidan. Jämfört med budget har det influtit mindre arrendeintäkter för hamnen och kostnaderna för tomma lokaler har ökat. Intäkter från fastighetsförsäljningar har dock kompenserat för hyresförlusterna. I lokalförsörjningsprocessen är det viktigt att ställningstagande sker hur kommunen framdeles ska hantera tomma lokaler i syfte att minska kommunens kostnader för tomma lokaler.

**Inom avgiftskollektivet, tekniska nämnden,** redovisade vatten och avloppsverksamheten ett negativt resultat för andra året i rad. Det innebär att kommunen har en sammanlagd fordran på abonnenterna uppgående till 3,1 miljoner kronor. Ny taxa är antagen för att återställa denna fordran. Renhållningsverksamheten redovisar ett resultat om +0,5 miljoner kronor för 2019.



Varje år på Kristinadagen i juni firas minnet av drottning Kristina och här är det Christina Skan som har huvudrollen i firandet.

**Kulturnämnden redovisar en positiv budgetavvikelse** om 0,7 miljoner kronor. Den positiva avvikelsen beror främst på att bidrag avseende arbetsmarknadsåtgärder blivit högre än budgeterat.

**Miljö- och byggnadsnämndens överskott** om 0,9 miljoner kronor beror på lägre personalkostnader på grund av en ökad sjukfrånvaro inom delar av nämndens verksamhetsområden.



## DRIFTREDOVISNING 2019 PER VERKSAMHET

Mkr	Kostnader 2019	Intäkter 2019	Netto 2019	Budget 2019	Avvikelse 2019	Kostnader 2018	Intäkter 2018	Netto 2018
Politisk verksamhet	28,4	7,9	20,5	18,1	-2,4	27,3	8,0	19,3
Infrastruktur och skydd	122,5	19,2	103,3	98,2	-5,1	121,2	18,5	102,7
Fritid och kultur	75,4	10,3	65,1	62,9	-2,2	71,8	9,0	62,8
Pedagogisk verksamhet	630,2	93,0	537,2	540,5	3,3	627,4	101,8	525,6
Vård och omsorg	763,6	101,4	662,2	622,9	-39,3	714,9	109,2	605,7
Särskilt riktade insatser	51,5	47,3	4,2	10,3	6,1	62,2	53,5	8,7
Affärsverksamhet	113,4	118,4	-5,0	-12,5	-7,5	133,4	114,7	18,7
Gemensamma verksamheter	289,1	201,1	88,0	107,1	19,1	285,6	202,6	83,0
<b>Totalt nämnder</b>	<b>2 074,1</b>	<b>598,6</b>	<b>1 475,5</b>	<b>1 447,5</b>	<b>-28,0</b>	<b>2 043,8</b>	<b>617,3</b>	<b>1 426,5</b>
Poster som ej är hänförliga till verksamhetens intäkter och kostnader	-260,1	-192,2	-67,9	-50,8	17,1	-246,8	-184,2	-62,6
<b>Verksamhetens intäkter och kostnader enligt resultaträkningen</b>	<b>1 814,0</b>	<b>406,4</b>	<b>1 407,6</b>	<b>1 396,7</b>	<b>-10,9</b>	<b>1 797,0</b>	<b>433,1</b>	<b>1 363,9</b>

### De huvudverksamheter som har den största förändringen mellan åren är:

#### Fritid och kultur, en ökad kostnad om 5,0 procent

De verksamheter som står för kostnadsökningen inom verksamhetsområdet är allmänskulturell verksamhet, musikskolan samt fritidsgårdar. Inom allmänskulturell verksamhet är det bidrag till diverse föreningar som står för kostnadsökningen mellan åren.

#### Pedagogisk verksamhet, minskade intäkter, -8,6 procent

Den största enskilda posten och som är orsaken till den stora minskningen är att intäkterna avseende migration har minskat.

#### Vård och omsorg, ökade kostnader, 6,8 procent och minskade intäkter, -7,0 procent

Kostnaderna inom vård och omsorg har mellan åren ökat med 48,7 miljoner kronor, i synnerhet försörjningsstöd, vård av vuxna samt vård av barn och ungdomar. Kostnadsökningen för dessa verksamheter mellan åren är drygt 28 miljoner kronor. Kostnadsökningen för äldreomsorg och insatser inom LSS, SFB och HSL<sup>17</sup> uppgår till 22,2 miljoner kronor. Den procentuella ökningen ligger på cirka 4,5 procent.

Intäkterna har minskat sammantaget med 7,9 miljoner kronor mellan 2018 och 2019. De största minskningarna består av minskade projektmedel, 13,3 miljoner kronor, och minskade kostnader för personliga assistenter, cirka 6 miljoner kronor. Inom försörjningsstöd har intäkterna ökat med 6,8 miljoner kronor främst genom disposition av statsbidrag för migration.

#### Särskilt riktade insatser, minskade kostnader -17,0 procent och minskade intäkter, -11,5 procent

Inom verksamheten särskilt riktade insatser har verksamheterna avseende ensamkommande barn och ungdomar minskat, vilket syns både på kostnadssidan och intäktssidan jämfört med 2018.

#### Affärsverksamhet, minskade kostnader, -15,0 procent

De minskade kostnaderna inom affärsverksamheten beror nästan uteslutande på det ändrade huvudmannskapet för kollektivtrafik. Från och med 2019 återfinns kostnader för kollektivtrafik hos Region Värmland.



Av projekten i nedanstående uppställning har projektet Stenstalidskolan färdigställt under 2019 och lämnar en avvikelse om -0,3 miljoner kronor.

## Investeringsredovisning

**Kommunfullmäktige tilldelade 2019 nämnderna investeringsanslag** på en relativt hög detaljnivå. För budget 2020 har en förändring skett mot ett mer ramperspektiv även för investeringsbudgeten. För investeringsprojekt som pågår och som lämnar ett överskott kan överskottet efter särskilt fullmäktigebeslut föras över till kommande år.

Investeringsredovisningen visar på en positiv avvikelse om 113 miljoner kronor. Merparten av detta överskott hänför sig till stora investeringsprojekt som ej färdigställt under 2019 utan kommer fortsätta under 2020. Det gäller bland annat Centrumprojekt torgen, Vålösundet (inkl. VA), KTIC, Södermalmskolan, Ölmegården, Ölme förskola.

### INVESTERINGSBUDGET 2019 PER HUVUDVERKSAMHETSOMRÅDE

Mkr	Investering 2019	Budget 2019	Avvikelse 2019
Politisk verksamhet	0	0	0
Infrastruktur och skydd	50,5	74,7	24,2
Fritid och kultur	1,8	1,5	-0,3
Pedagogisk verksamhet	2,5	2,5	0,0
Vård och omsorg	2,3	2,0	-0,2
Särskilt riktade insatser	0,0	0,0	0,0
Affärsverksamhet	25,6	44,6	19,0
Gemensamma verksamhetsfastigheter	93,9	157,8	63,9
Övriga gemensamma verksamheter	5,0	11,0	6,0
<b>Totalt nämnder</b>	<b>181,5</b>	<b>294,2</b>	<b>112,7</b>

## Större investeringsprojekt 2019

För de största pågående projekten redovisas nedan en flerårig investeringsredovisning med redovisade utgifter och bedömda kvarstående utgifter som jämförs med projektets totalbudget.

Av projekten i nedanstående uppställning har projektet Stenstalidskolan färdigställts under 2019 och lämnar en avvikelse om -0,3 miljoner kronor. KTIC och Södermalmsskolan färdigställs under 2020. De beräknade avvikelserna bedöms inte vara stora i förhållande till de totala investeringsvolymerna.

Projektet Stadsparken bedöms lämna ett underskott om -3,4 miljoner kronor. I totalbudgeten ingår finansiering med 2,6 miljoner kronor från ett arv. Dessa medel har ännu inte mött upp de bokförda utgifterna på projektet. Bron över Varnan återstår i projektet.

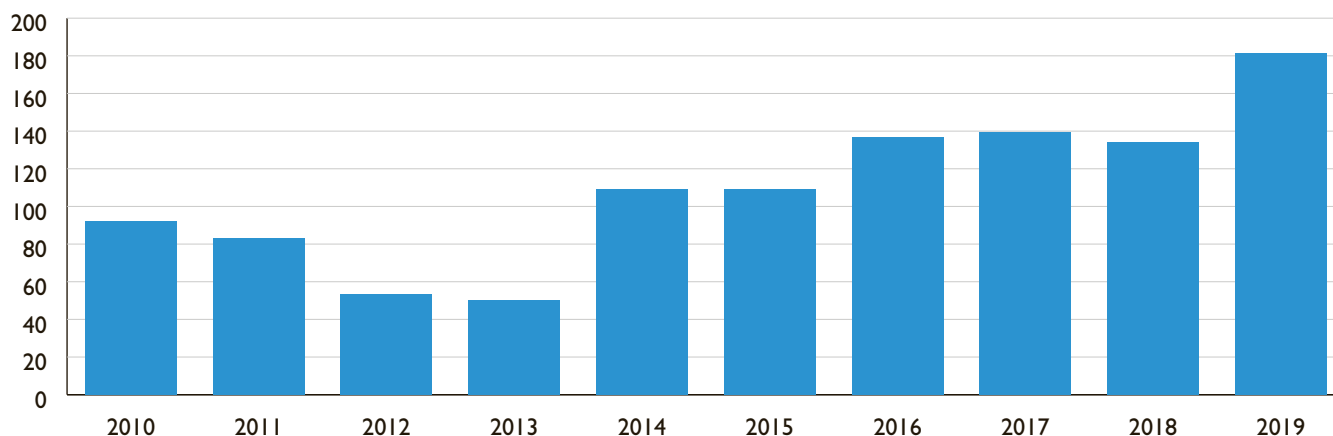
Centrumprojektet och de två utbyggnaderna i Ölme har knappt påbörjats och någon ny bedömning av den beräknade totalutgiften har därför inte gjorts.

De tio senaste årens investeringsvolym framgår enligt nedanstående diagram. Årsbudgeten för 2020 uppgår till 116,6 miljoner kronor. Om enbart de större projekten som räknats upp ovan ombudgeteras till 2020 uppgår den samlade investeringsvolymen för 2020 till drygt 190 miljoner kronor. Med 2019 års resultatnivå och de planerade resultatnivåerna framöver krävs ytterligare nyupplåning för att klara den investeringsvolym som bedöms för 2020.

## STÖRRE INVESTERINGSPROJEKT

Projekt	Total budget	Redovisat t o m 2018	Redovisat 2019	Bedömd utgift 2020 ff	Beräknad totalutgift	Beräknad avvikelse
KTIC	125,0	40,8	58,8	27,4	127,0	-2,0
Södermalmsskolan	111,0	92,4	16,1	0,5	109,0	2,0
Stenstalidskolan	115,0	110,2	5,1	0,0	115,3	-0,3
Stadsparken	29,6	16,6	9,7	6,7	33,0	-3,4
Centrumprojekt	17,5	0,9	0,1	16,5	17,5	0,0
Utbyggnad Ölmes förskola	13,7	0,0	0,1	13,6	13,7	0,0
Utbyggnad Ölmegården	10,0	0,0	1,1	8,9	10,0	0,0

## DE TIO SENASTE ÅRENS INVESTERINGSVOLYM



# Redovisningsprinciper

## Sammanställd redovisning

Den sammanställda redovisningen har upprättats enligt förvärvsmetoden, vilket innebär att kommunens bokförda värden på aktier i dotterbolagen elimineras mot dotterbolagens Egna kapital vid förvärvstillfället. Interna transaktioner mellan bolagen har i allt väsentligt eliminerats. Företagens obeskattade reserver har i balansräkningen betraktats som Eget kapital. Redovisningen är sammanställd utifrån reviderade bokslut.

## Anläggningstillgångar

Kapitalkostnader, avskrivningar och internränta, beräknas på bundet kapital. Kapitalkostnaderna beräknas enligt rak nominell metod, vilket innebär att kostnaden består av linjär avskrivning på anläggningstillgångarnas avskrivningsbara värde och ränta på tillgångarnas bokförda värde. Internräntan för år 2019 är 2,5 procent. Avskrivningstiderna följer tidigare års avskrivningstider.

## Avskrivningstider

Mark	0 år
Gator, vägar, gång- och cykelbanor (komponenter)	0–35 år
Verksamhets- och publika fastigheter	10–50 år
Affärsfastigheter	20–33 år
Övriga fastigheter	20–33 år
Maskiner, inventarier och IT-utrustning (exklusive datorer)	3–20 år
Bilar och övriga transportmedel	5–10 år
Konstnärlig utsmyckning	0 år

Under 2015 påbörjades komponentavskrivning på nya objekt. Även tidigare har komponentavskrivning nyttjats när det gäller reinvesteringar i delar av fastigheter, exempelvis tak eller ventilation. Komponentavskrivningarna beräknas på respektive komponents livslängd. Avskrivningstiderna grundar sig i vilken typ av fastighet investeringen sker i och förväntad livslängd. En fullständig genomgång av äldre objekt har ej skett varför RKR 11.4 ej följs fullt ut.

## Komponentindelning

- Mark/grundarbeten
- Stomme
- Yttertak
- Stomkompletteringar
- Beläggningar/beklädnader
- Inredning
- Installationer
- Övrigt/diverse

Avskrivningstider för komponentavskrivning inom vatten- och avloppsverksamheten har tagits fram med hjälp av rekommendationer från Svenskt vatten.

## Avskrivningstider, VA

Mark	0 år
Ledningsnät	50 år
Byggnad (pumphus)	30 år
El/styr/reglerinstallationer	10 år
Maskiner och pumpar	10 år
Sump (del i pumpar)	30 år
Markarbeten	20 år

Avskrivningar på investeringar gjorda under året har påbörjats under 2019.

Som investering räknas tillgångar med en varaktighet överstigande tre år och att inköpsvärdet överstiger 0,5 basbelopp<sup>18</sup>.

## Skatteintäkter

Periodisering har skett i enlighet rekommendation RKR 4.2 Redovisning av skatteintäkter.

## Kostnadsräntor

Periodiseringar av räntekostnader har skett; det gäller såväl räntor direkt hänförliga till respektive lån samt räntor på ränteswapar. Så kallad "Säkringsredovisning" tillämpas avseende derivat, bland annat innebärande att värdeförändringar i derivatavtal inte redovisas över resultaträkningen. Det finns en ekonomisk relation mellan säkringsinstrumentet och den säkrade posten.

<sup>18</sup> Basbelopp 2019: 46 500 kronor

## Leverantörsfakturor

Leverantörsfakturor hänförliga till redovisningsåret har i allt väsentligt skuldbokförts och belastat årets redovisning.

## Leasingavtal

Samtliga leasingavtal har klassificerats som operationell leasing.

## Löner, semester och övertid

Löner har redovisats enligt kontantmetoden. Kostnader för sparad semester och kompenserad övertid har skuldbokförts. Avgångsvederlag kostnadsförs det år beslut fattas. Skuldbokföring sker om överenskommelse har träffats om flerårig utbetalningsperiod.

## Pensionsåtaganden

Pensionsskulden redovisas enligt den blandade modellen. Den pensionsskuld som uppkommit efter 1998-01-01 redovisas som en avsättning i balansräkningen. Beräkningarna har utförts av KPA. Den årliga förändringen av pensionsskulden redovisas

bland verksamhetens nettokostnader i resultaträkningen. Den finansiella delen av pensionsskuldökningen redovisas som en finansiell kostnad. Den individuella delen av avtalspensionen, inklusive löneskatt, är kostnadsförd och redovisas som en kortfristig skuld, då utbetalning sker i mars. Värdering av pensionsförpliktelser har skett med tillämpning av RIPS 07. I de redovisade pensionsförpliktelserna, såväl i avsättning som i ansvarsförbindelse, har särskild löneskatt inkluderats.

## Statsbidrag

Statsbidrag hänförliga till redovisningsåret har tillgodogjorts årets redovisning. Tidigare skuldbokförda statsbidrag avseende migration har börjat återföras enligt plan. Den sista återföringen ska vara klar 2021.

## Utställda fakturor

Fakturor utställda efter årsskiftet, men hänförliga till redovisningsåret, har fordringsbokförts och tillgodogjorts årets redovisning.

Fotograf där annat ej anges: Kristinehamns kommun och Mostphotos.  
Foto sid 11 (Adnan); sid 18, sid 20 och sid 29: Alex Odelius.  
Sid 13: Mikael Hallgren/Preferens.  
Sid 15 (fiber): Helena Landstedt/TT.  
Illustration sid 22–23: Mattias Käll.  
Foto 54–55: Peter Strömberg. Skulptur Jacqueline av Pablo Picasso.

Produktion: Odelius & CO, 2020  
Projekt-ID #20-4179

# Vision 2030

Kristinehamn – den vänliga och nyskapande skärgårdskommunen

## VÄNLIG

Här lever vi välkomnande och nära varandra. En genuin känsla av omtanke och medvetenhet genomsyrar vårt samhälle och inspirerar alla, från unga till seniorer.

Hos oss kan du utveckla dig själv och få kvalitet i livets alla skeden oavsett var du bor, jobbar eller studerar.

Vi uppskattar mångfald och har en internationell prägel genom turister, företag och boende som trivs hos oss.

## NYSKAPANDE

Vårt livskraftiga och kreativa näringsliv bär vidare våra traditioner genom att skapa framtidens innovationer.

I våra skolor får alla chansen att växa och använda sina kvalitéer.

Vi växer med medvetenhet och skapar tillsammans hållbara livsmiljöer.

Vi vågar och vi syns – Kristinehamn är evenemangskommunen där kultur, idrott och matupplevelser möts.

## SKÄRGÅRDSKOMMUN


Här lever du nära vatten och har möjlighet till Sveriges bästa vardagsliv. Vår stad, skärgård och landsbygd bjuder på spontana mötesplatser för rekreation och upplevelser.

Från vår idylliska stadskärna tar du dig enkelt till skärgården där Vänern och vår moderna hamn är ett självklart nav för både logistik och båtliv.





**Kristinehamn – den  
vänliga och nyskapande  
skärgårdskommunen**



Den nya lekparken i skärgården uppskattas av både stora och små.

**Kristinehamns kommun**

Kungsgatan 30

681 84 Kristinehamn

Tel: 0550-880 00

E-post: [kommunen@kristinehamn.se](mailto:kommunen@kristinehamn.se)

[www.kristinehamn.se](http://www.kristinehamn.se)