

Villkor för grävning i allmän platsmark i Kristinehamns kommun

Innehåll

1 Ansvarsfördelning och gällande begrepp

- 1.1 Allmän platsmark
- 1.2 Offentlig plats
- 1.3 Kommunal mark
- 1.4 Vaghållning och Vaghållare
- 1.5 Arbete i mark
- 1.6 Arbetsområde
- 1.7 Trafikerade ytor
- 1.8 Tekniska nämnden
- 1.9 Ledningsägare
- 1.10 Entreprenör
- 1.11 ISY Case

2 Avtal och tillstånd

- 2.1 Grävtillstånd
- 2.2 Fornlämningar
- 2.3 Risk för förorenad mark och invasiva arter
- 2.4 Trafikanordningsplan (TA-plan)
- 2.5 Tillfällig användning av offentlig plats
- 2.6 Övriga tillstånd och samråd
- 2.7 Utsättning

3 Under arbetets gång

- 3.1 Ändra status i ISY Case
- 3.2 Styrande tekniska dokument
- 3.3 Arbetsplatsens uppställning
- 3.4 Ansvarig för tillfälliga trafikanordningar
- 3.5 Stoppa arbete

4 Schaktning i hårdgjord yta

- 4.1 Upptagning av beläggning m.m.
- 4.2 Nedläggning av kablar
- 4.3 Återfyllning och komprimering till terrassyta
- 4.4 Rensågning av asfalt efter återfyllning
- 4.5 Asfaltbeläggning
- 4.6 Ej godkända ytor att schakta i

5 Schaktning i grönyta eller nära träd

- 5.1 Återställning av obundna lager

6 När arbetet är klart

6.1 Efterarbete och färdiganmälan

6.2 Slutförande och slutbesiktning

7 Ekonomi

1 Ansvarsfördelning och gällande begrepp

Nedan redogörs för de begrepp som används i dessa anvisningar. Här beskrivs också hur ansvaret fördelas mellan olika aktörer.

1.1 Allmän platsmark

Med allmän platsmark avses i plan- och bygglagen gator, torg, parker och övriga områden som enligt gällande detaljplan är allmänt tillgängliga och avsedda för gemensamt behov inom planområdet.

1.2 Offentlig plats

Med offentlig plats avses områden, utomhus och inomhus, som är tillgängliga för allmänheten. Offentlig plats kan avse så väl allmän plats som kvartersmark. Där verksamheter bedrivs är det under deras öppettider som de är tillgängliga för allmänheten.

1.3 Kommunal mark

Med kommunal mark avses allmän platsmark, offentlig plats och kvartersmark som förvaltas/ägs av kommunen.

1.4 Väghållning och Väghållare

Väghållare är den som ansvarar för väghållningen (byggande och drift). För de trafikerade ytor som angetts i en detaljplan som allmän plats är kommunen väg-hållare.

1.5 Arbete i mark

Med arbete i mark avses alla former av ingrepp i allmän platsmark.

1.6 Arbetsområde

Arbetsområdet är det område som står till förfogande för att arbetet skall kunna utföras.

1.7 Trafikerade ytor

Med trafikerade ytor avses gator, vägar, gångbanor, gång- och cykelleder samt övriga ytor som är avsedda för fordons- eller gångtrafik.

1.8 Tekniska nämnden

Tekniska nämnden är den organisation som har väghållansvar och ansvaret för allmän platsmark i Kristinehamns kommun och avdelningen Park/Gata har den verkställande funktionen.

1.9 Ledningsägare

Ledningsägare är den som har någon form av anläggning i eller på allmän platsmark. Till anläggning hör även mätpunkter.

1.10 Entreprenör

Med entreprenör avses den som utför arbetet.

1.11 ISY Case

ISY Case är kommunens handläggningssystem för ansökan om grävstillstånd och TA-plan. För att göra en ansökan loggar man in via e-tjänsten på kommunens hemsida. Här hanteras rollfördelningen för ledningsägare och entreprenör. Ledningsägaren måste godkänna de entreprenörer som anlitas att utföra ledningsarbeten.

2 Avtal och tillstånd

Arbete inom allmän plats, offentlig plats och kommunal mark kräver tillstånd och i vissa fall avtal. Det samma gäller för att på annat sätt använda kommunal mark. För samma arbete kan ett eller flera tillstånd och/eller avtal vara aktuellt. Ledningsägaren ansvarar för att förvissa sig om vilka tillstånd och avtal som gäller för varje enskilt arbete.

De villkor som kommunen har vid alla typer av arbeten på allmän plats och kommunal mark finns samlade i dokumenten:

- Anvisning för grävning i allmän platsmark i Kristinehamns kommun
- SKL:s handbok Arbete på väg
- Allmänna lokala ordningsföreskrifter
- Taxa för upplåtelse av allmän plats
- AMA anläggning

2.1 Grävstillstånd

Innan arbetet startar måste ansökan om grävstillstånd göras hos kommunen. Villkor enligt detta dokument om anvisningar för grävning i allmän platsmark och kommunal mark ska följas.

2:2 Fornlämningar

Ledningsägaren ska för varje nytt projekt undersöka om fornlämningar berörs enligt "Lag (1988:950) om kulturminnen m.m.". Fornlämningar söks genom <http://www.raa.se/hitta-information/fornsokfms/> och ska markeras på ritningsunderlag i samband med ansökan om grävningstillstånd. I de fall fornlämningar finns i närheten eller inom arbetsplatsen skall Länsstyrelsen kontaktas för samråd om erforderliga skyddsåtgärder. Påträffas fornlämningar skall detta anmälas till myndigheten och arbetet inom berört område ska göra uppehåll tills beslut om åtgärd tagits. Ledningsägaren ansvarar för erforderliga tillstånd och bör bifogas i grävanmälan till kommunen.

2:3 Risk för förorenad mark och invasiva arter

Den som söker om ett grävstillstånd har ansvar att kolla upp huruvida det finns risk för att marken där schaktning planeras är förorenad samt om det växer/vuxit invasiva arter på platsen. Du som schaktar har ett ansvar att skaffa dig kunskap om de schaktmassorna som grävs upp och två saker som behöver vara klargjorda INNAN schaktning påbörjas är :

- Om massorna behöver provtas
- Hur de ska hanteras och på vilket sätt de påverkar miljön.

Vid misstanke om förorening i marken är du skyldig att genomföra provtagning samt informera miljö- och hälsoskyddsavdelningen. Du är också välkommen att kontakta avdelning för rådgivning innan schaktning påbörjas eller vid andra frågetecken hur du ska bedöma och hantera schaktmassorna.

2.4 Trafikanordningsplan (TA-plan)

Vid arbeten som utförs i trafikerade ytor ska en ansökan om granskad TA-plan göras. Den som söker upprättar en TA-plan som bifogas och som visar hur trafiken leds förbi arbetsplatsen så att trafikanter och personalen på arbetsplatsen skyddas mot olyckor. Arbetena ska utföras så att störningar i trafikflödet minimeras. Det ska finnas en utmärkningsansvarig på arbetsplatsen. Kristinehamns kommun granskar trafikanordningsplanen och det är entreprenören som ansvarar för att TA-planen följs. Kommunen gör även stickkontroller och om det upptäcks att TA-plan ej efterföljs eller brister har kommunen rätt att avbryta arbetet.

2.5 Tillfällig användning av offentlig plats

För att disponera kommunal mark (inom offentlig plats) som kan behövas i samband med schakt- och etableringsarbete men som inte rymms inom arbetsområdet (till exempel uppställning av manskapsvagnar, redskapsbodas, containrar och andra upplag) krävs tillstånd enligt ordningslagen. Tillståndet måste sökas hos Polismyndigheten.

2.6 Övriga tillstånd och samråd

Ledningsägare ansvarar för att andra tillstånd och avtal som kan behövas inhämtas innan arbetet startar. Det är viktigt att handläggningstider för dessa eventuella tillstånd tas med i projektplaneringen.

2.7 Utsättning

Entreprenören är skyldig att förvissa sig om läget för andra anläggningar, fastighetsgränser och andra administrativa gränser. Detta görs via kartor och ledningskollen.

3 Under arbetets gång

3.1 Ändra status i ISY Case

När arbetet påbörjas ska statusen ändras till "Pågående" i ISY Case av den sökande.

3.2 Styrande tekniska dokument

Om ingen annat anges i dessa anvisningar, ska arbetet utföras enligt gällande AMA Anläggning.

3.3 Arbetsplatsens uppställning

Arbetsplatsen ska innebära så lite störning för omgivningen och trafikanterna som möjligt.

3.4 Ansvarig för tillfälliga trafikanordningar

Entreprenören har ansvar för vägutmärkning och skydd för trafikanter och personal enligt TA-planen.

3.5 Stoppa arbete

Kommunen äger rätt att stoppa arbetet om inte anvisningar och villkor i grävstillståndet följs eller om inte granskad TA-plan efterlevs.

4 Schaktning i hårdgjord yta

Om inget annat anges i kommunens villkor eller annan överenskommelse, ska arbetet utföras efter gällande AMA Anläggning.

4.1 Upptagning av beläggning m.m.

Asfalt ska sågas eller skäras före grävning.

Det uppgrävda materialet ska tas om hand med tanke på återvinning:

- Dokumentation på spårbarhet av bortforslad asfalt ska lämnas till kommunen
- Plattor och gatsten ska rengöras.
- Se punkt 2:3 angående schaktmassor

4.2 Nedläggning av kablar

Kommunen äger rätt att lägga ned egna kablar och kabelrör i schakten i egen regi eller genom entreprenörens försorg enligt branschens Kostnads katalog, sambyggnad och samförläggning. Se pkt. 3.1.

4.3 Återfyllning och komprimering till terrassyta

Kringfyllning runt ledningarna ska göras på ett fackmannamässigt sätt och enligt ledningsägarnas föreskrifter.

Schakten kan återfyllas, upp till terrass, med packningsbara massor från befintlig överbyggnad om massorna är i sådant skick att det går att återanvända. Om schaktmassor under terrassen behöver bytas ut ska de motsvara tjälfarlighetsklassen i övriga gatan/cykelvägen.

Stenar får inte förekomma intill ledningar. Fyllningen skall i övrigt vara fri från sprängsten, asfaltskakor, tjälklumpar, virkesavfall och skräp.

4.4 Rensågning av asfalt efter återfyllning

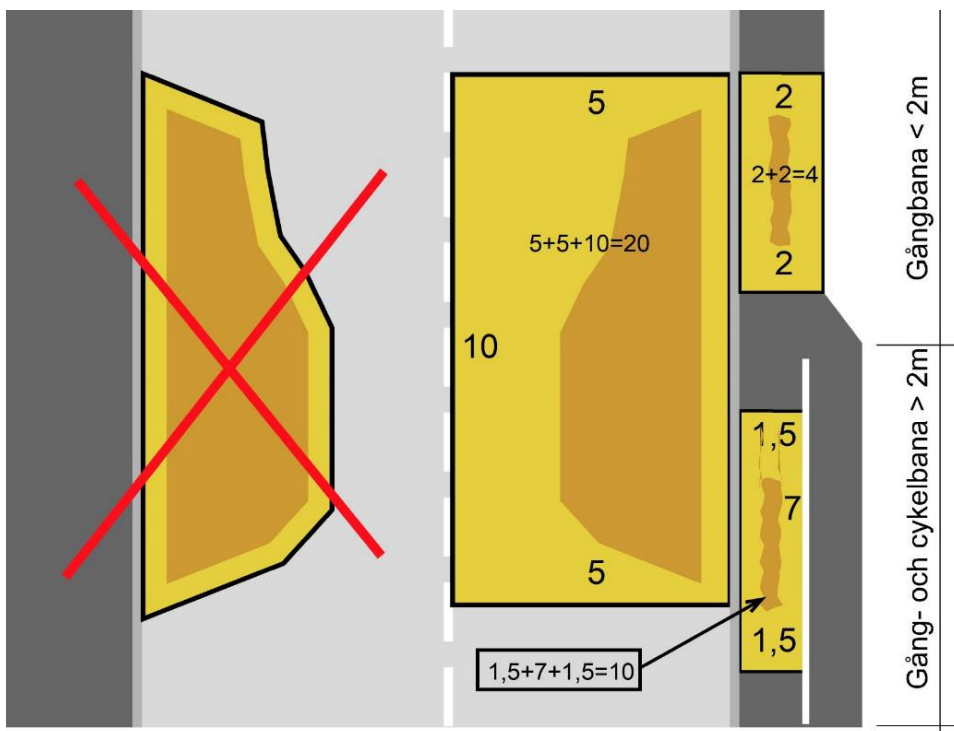
Schaktning i nyare asfalt (belagt inom de senaste 0-7 åren) är det högre krav på återställningar. Inga smala fiberspår skall tillåtas och om så måste ske är kravet på återställning ett bredare fält på minst 1,5-2 m över hela vägbredden (om det är tex en övergrävning).

Om schaktning skett där den gamla typen av betongsten (kantsten) tagits bort ersätts dessa sten med asfaltslimpa/kant då de gamla betongstenen ej går att ersättas.

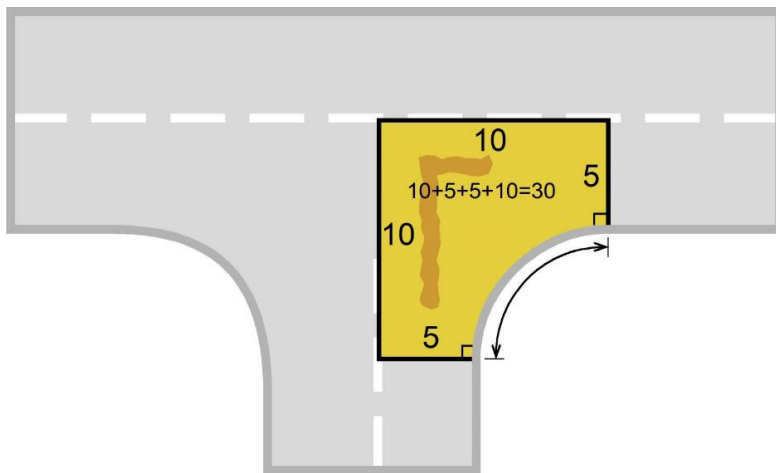
Efter återfyllning och inför asfaltering som sker av kommunens entreprenör kommer befintligt asfalt rensågas **minst 0,25 m** utanför orörd schaktvägg enligt nedanstående tabell och figurer.

Gatudel	Schaktbredd	Asfaltering
Gångbana < 2 m		Hela gångbanans bredd
Gång- och cykelbana > 2 m	< Halva bredden	Fram till "vägmitt"
Gång- och cykelbana > 2 m	> Halva bredden	Hela gång- och cykelbanans bredd
Gata	< Ett körfält	Fram till gatumitt
Gata	> Ett körfält	Hela gatubredden

Öar av gammal asfalt (<100 kvm) tillåts inte. Rensågning och uppmätning av antal löpmeter asfaltsskarv kommer ske enligt nedan figur 2 och 3. Schakt i trottoar/gångbana innebär alltid en återställning på hela bredden av trottoaren (förutsatt att trottoaren inte är bredare än 2 m).



Figur 2



Figur 3

4.5 Asfaltbeläggning

Kommunen ansvarar för asfaltsbeläggningen och sker via den entreprenör som kommunen tecknat avtal med.

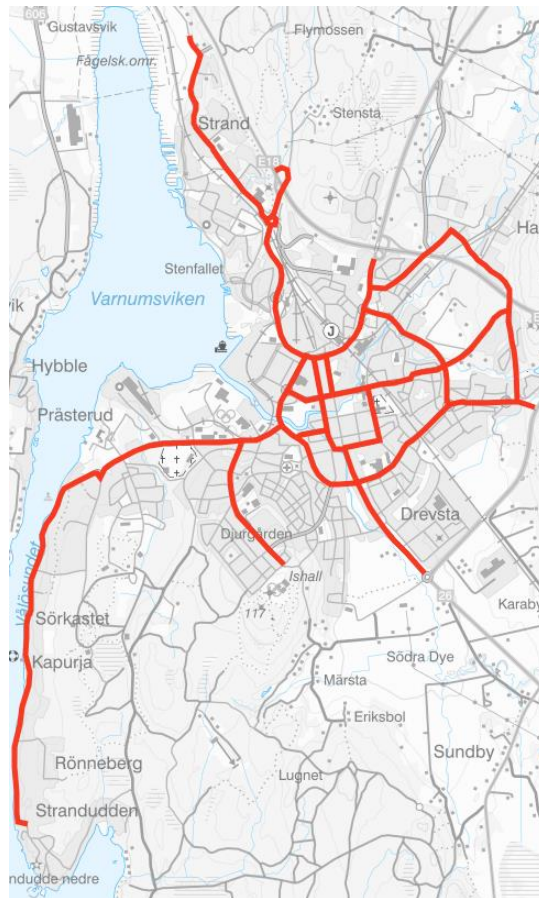
I väntan på asfaltering under vinterhalvår eller i de fall då det bedöms nödvändigt kommer ytan återställas provisoriskt med kallasfalt (utförs i kommunens egen regi).

Eventuella skador på konstruktionen eller mot tredje man ansvarar entreprenören för.

4.7 Ej godkända gator att schakta i

Det finns ett antal gator som är högt trafikerade och där schaktning i vägbanan ej är tillåtet i första hand. Där bör tryckning ske under vägkroppen. Dessa gator är:

Skaraborgsvägen
Västra Ringvägen
Presterudsvägen
Karlstadvägen
Dalavägen
Rådmansgatan
Lagmansgatan
Karlagatan
Norra staketgatan
Albinvägen
Djurgårdsvägen
Närkevägen
Östra Ringvägen
Södra Ringvägen
Strandvägen
Vålösundsvägen
Västerlånggatan
Kungsgatan
Tegelslagaregatan
Östra staketgatan
Södra staketgatan



5 Schaktning i grönyta eller nära träd

Villkor för schaktning i grönyta och nära träd presenteras i bilaga.

5.1 Återfyllning efter arbete i grönyta

Villkor för återfyllning i grönyta och nära träd presenteras i bilaga

6 När arbetet är klart

När arbetet är helt klart så återstår efterarbete och ansvar för området. Det är viktigt att man färdig anmäler sitt tillstånd/arbete, detta gör man genom att sätta ärendet som tillfälligt återställt alt avslutat. Ansvaret för arbetsområde och återfyllnad ligger på entreprenören i 14 dagar, efter att man färdiganmält sitt arbete. Det innebär att under denna tiden kan ytterligare återfyllnad behöva göras av entreprenören om skador/sättningar uppkommit. Efter 14 dagar tar kommunen över ansvaret.

6.1 Efterarbete och färdiganmälan

När arbetet är klart ska arbetsområdet städas och återställas till ursprungligt skick.

Den sökande avslutar ärendet i E-tjänsten ISY Case med följande åtgärder:

- Grävstillståndets status ändras till "Tillfälligt Återställt" av den sökande.
- Fotodokumentation på återfyllning och arbetsområde
- Entreprenören ansvarar för återfylld yta i 14 dagar från dagen då ärendet är registrerat som tillfälligt återställt i ISY Case.

6.2 Slutförande och slutbesiktning

Kristinehamns kommun avslutar ärendet genom att göra en okulärbesiktning av återfyllnaden (dvs material och typ av återfyllnad). Detta sker i närtid av att man klarat sitt ärende. Om återfyllnad och avstämning anses vara undermålig så kommer man kalla till en gemensam besiktning med ansvarig utförare för arbetet.

7 Ekonomi

Att ansöka om ett grävstillstånd kostar 3500 kr, utöver detta tillkommer kostnad för återställning av asfalt när det är belagt.