


Version 1.00

Projekt 7620

Upprättad 2023-09-20

Reviderad

Korrektur 2023-09-26

A stylized, light-colored silhouette of a tree with many branches and small leaves, set against a dark olive green background. The tree is positioned on the left side of the page, with its branches extending towards the right.

Naturvärdesinventering inför planläggning Skogsvik Björneborg, Kristinehamns kommun.

1 Sammanfattning

En naturvärdesinventering enligt SS 199000:2014 har genomförts inför planläggning av Skogsvik, Björneborg inom Kristinehamns kommun.

I området finns flertalet bryggor samt en kommunal badplats. Norr om badplatsen finns ett större område med gles vass utmed stranden och söderut är vassen mer koncentrerad till enstaka platser. Norr om badplatsen finns både ängsmark och skogsmark i form av ett större skifte med granskog och ett större skifte med sumpskog.

Botten utgörs till största delen av sedimentationsbotten, med i norr finns hårbotten med grus.

I området finns flera naturvärdesobjekt och värdeelement utpekade.

Henric Ernstson



Innehållsförteckning

1	Sammanfattning.....	2
2	Bakgrund.....	4
3	Syftet med naturvärdesinventeringen.....	4
4	Avgränsning och metodik.....	4
4.1	Nivå och detaljeringsgrad.....	4
4.2	Naturvärdsarter	4
5	Karteringsunderlag.....	4
5.1	Viss.....	5
6	Allmän beskrivning av området	5
6.1	Dykinventering.....	7
7	Naturvärdesobjekt och landskapsobjekt.....	9
7.1	Naturvärdesobjekt a.....	11
7.2	Naturvärdesobjekt b.....	11
7.3	Naturvärdesobjekt c	12
7.4	Värdeelement 1,2,3 och 4.....	12
7.5	Värdeelement 5.....	12
7.6	Värdeelement 6	13
7.7	Värdeelement 7 och 8	13
8	Referenser:	14
8.1	Referenser internet:.....	14
	Bilaga A	15
	Bilaga B	16



2 Bakgrund

En naturvärdesinventering har genomförts inför planläggning av Skogsvik, Björneborg inom Kristinehamns kommun.

3 Syftet med naturvärdesinventeringen

Syftet med inventeringen är att identifiera och avgränsa de geografiska områden i landskapet som är av positiv betydelse för den biologiska mångfalden samt att dokumentera och naturvärdesbedöma dessa. I rapporten beskrivs det aktuella objektet även om delar av det inte bedöms nå naturvärdesklass.

4 Avgränsning och metodik

Metodiken som har använts följer SS 199000:2014. Det huvudsakliga syftet med en naturvärdesinventering är att beskriva och värdera naturområden av betydelse för den biologiska mångfalden. En naturvärdesinventering ska enligt standarden resultera i avgränsade bedömda områden av positiv betydelse för den biologiska mångfalden.

En naturvärdesinventering omfattar endast naturvärdenas betydelse för den biologiska mångfalden, inte andra tjänster så som geologi, kulturmiljö och upplevelser eller ekosystemtjänster så som vattenrening, fotosyntes, osv. Att bedöma dessa aspekter kräver andra bedömningsgrunder. En NVI omfattar endast en liten andel av landskapet och är inte någon landskapsekologisk analys som kan göras betydligt mer omfattande och detaljerad. En NVI omfattar varken konsekvensbedömning eller bedömning av framtida naturvärde och ger inget direkt svar kring exploateringskänslighet eller utvecklingspotential.

Med naturvårdsobjekt menas här ett geografiskt avgränsat område med naturvärde som utgörs av en dominerande naturtyp och som tilldelas en gemensam naturvärdesklass.

4.1 Nivå och detaljeringsgrad

Inventeringen har genomförts genom att studera tillgängligt material och äldre inventeringar, samt genom ett fältbesök, den 14e september 2023. Inventeringen har skett i fält, nivå detaljerad med tillägg för naturvärdesklass 4. Värdeelement som identifieras i fält är bland annat värdefulla träd i form av grova träd eller träd med särskilt naturvärde (t.ex. grova aspar, äldre talar, grova sälgar osv.) samt skyddade kärlväxter och hotade arter.

En del av inventeringen bestod i att inventera befintligt vattenområde genom dykinventering med luft, S-30. Inventeringen av vattenområdet skedde genom att transekter framlumpades och inventerades.

4.2 Naturvårdsarter

Naturvårdsarter är arter som indikerar att ett område kan ha naturvärde, eller som i sig själva är av särskild betydelse för den biologiska mångfalden. Med naturvårdsarter avses i detta fall skyddade och/eller rödlistade arter samt typiska arter, ansvarsarter och signalarter. Det är endast de naturvårdsarter som bedöms vara relevanta som ska användas vid en naturvärdsbedömning, till exempel ska signalarter endast beaktas i den geografiska zon och den livsmiljö där de indikerar att det finns ett naturvärde. Vid fynd av naturvårdsarter ska fyndet stå i relation till vad som kan förväntas i det enskilda fallet.

5 Karteringsunderlag

Vid förstudien inför inventeringen har befintligt karteringsunderlag enligt Bilaga A kontrollerats liksom ett uttag av

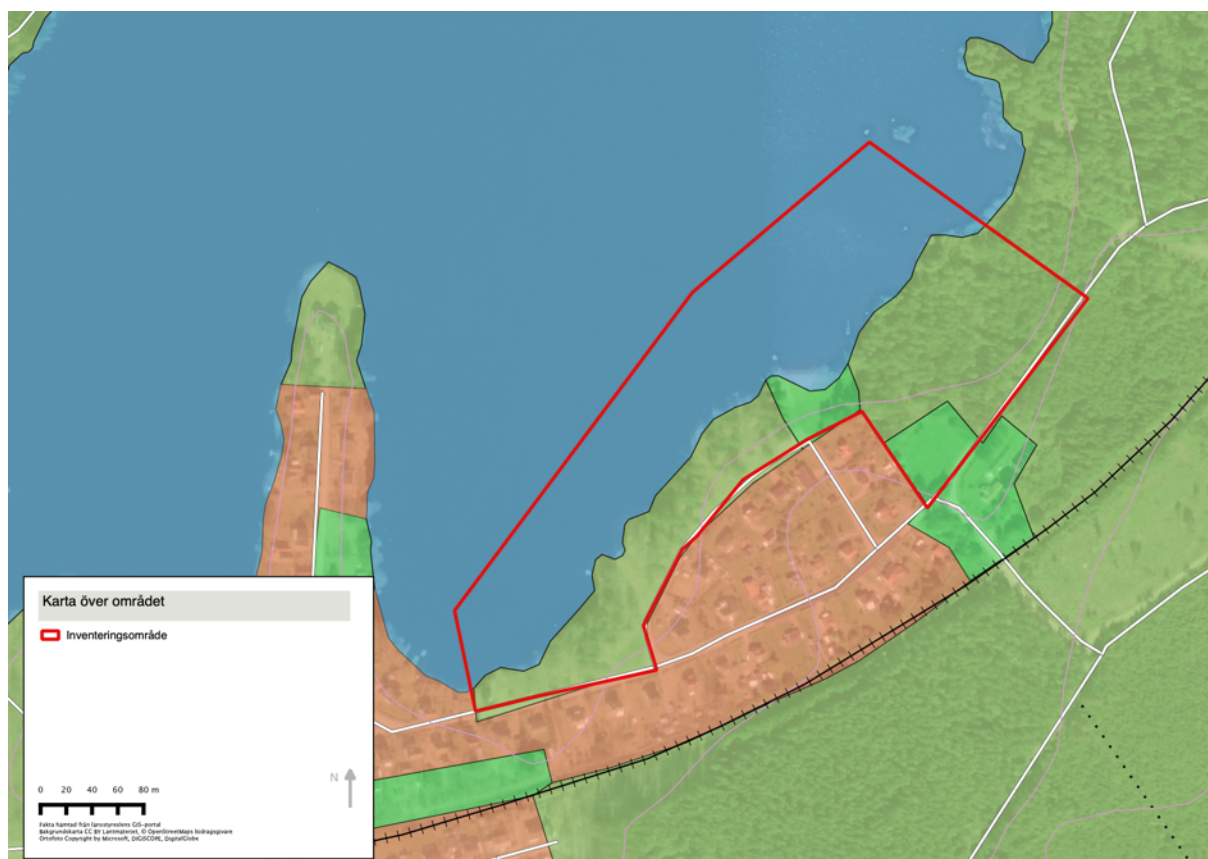


skyddade arter inom området som ska inventeras samt dess närhet.

5.1 Viss

Sjön Vissmen bedöms ha god ekologisk status och god kemisk status undantaget kvicksilver och bromerade difenyletrar. Gränsvärdet för PBDE överskrids i alla ytvatten i Sverige.

6 Allmän beskrivning av området



Figur 1 Karta som visar området som har inventerats.

I området finns flertalet bryggor samt en kommunal badplats. Norr om badplatsen finns ett större område med gles vass utmed stranden samt uppstickande stenblock. Grönområdet norr om badplatsen hyser högrötsvegetation med inslag av kanadensiskt gullris, brännässlor, kirskål, grenrör mm. I området finns ett parti med fina aspar samt alar som står solexponerat.

Skogen norr om den öppna ängen består av två olika skiften, ett sumpskogslignande med mycket stort lövinslag samt ett torrare skifte med tät barrskog.

I söder utmed stranden finns mycket varierande områden med gles trädvegetation samt undervegetation av högrörter. I området växer bland annat kirskål, kanadensiskt gullris, lupiner, grenrör m.fl. men även trädgårdsvegetation såsom snårvinda.



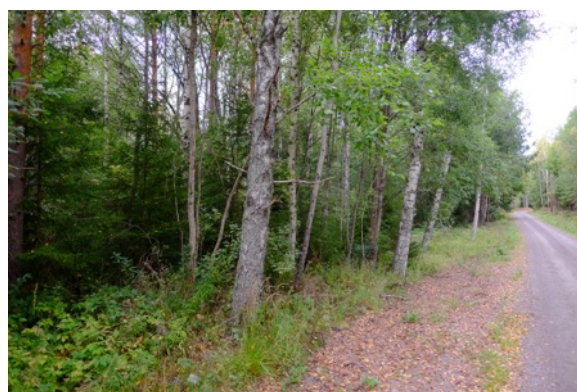
Figur 2 Foto av området norr om badplatsen.



Figur 3 Foto av området norr om badplatsen.



Figur 4 Foto av gräsmarken mot vägen som avgränsar området i söder.



Figur 5 Foto från vägreken.



Figur 6 Foto från det torrare skogsskiftet.



Figur 7 Foto från det torrare skogsskiftet.

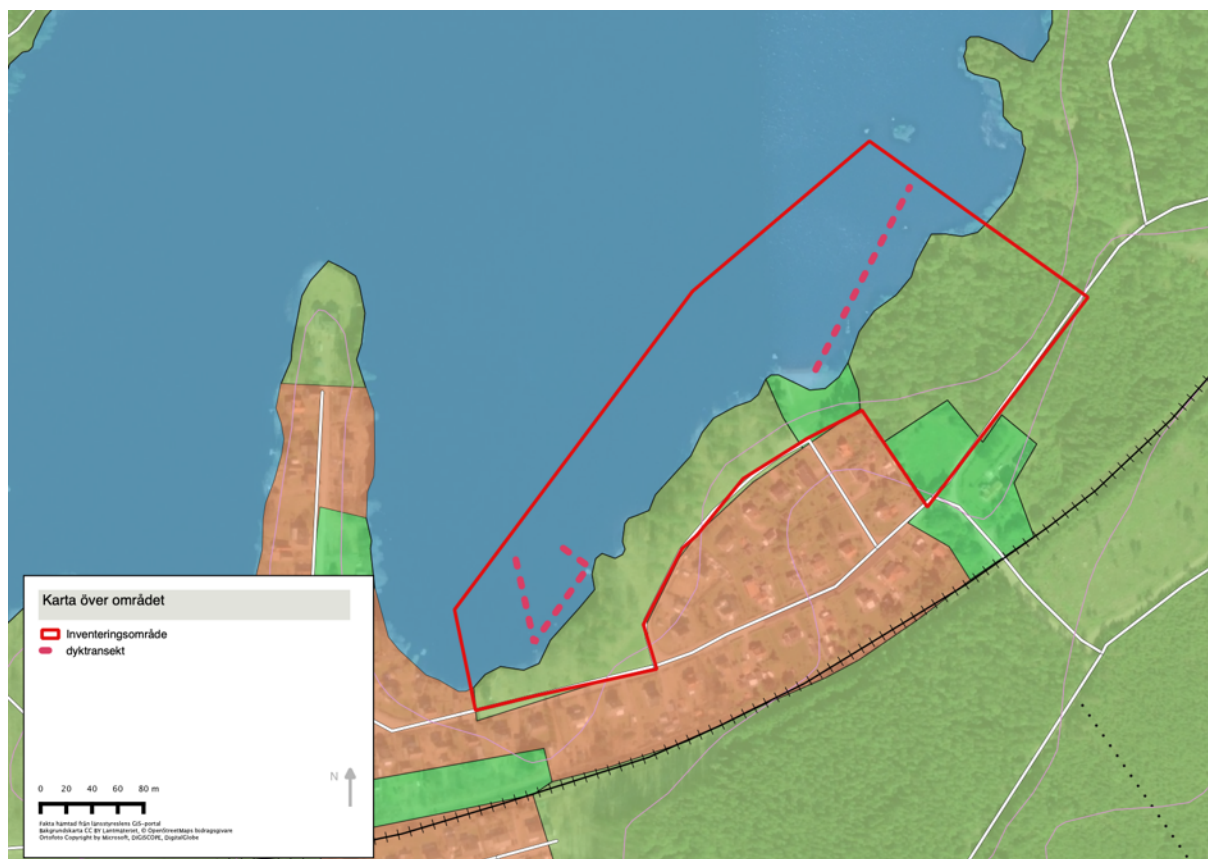


Figur 8 Foto av stranden norr om badplatsen.



Figur 9 Foto från den södra delen av strandområdet, upp mot befintligt bostadsområde.

6.1 Dykinventering



Figur 10 Karta över de dyktransekter som slumpades ut samt de områden som kontrollerades med vattenkikare.

Söder om badplatsen utgörs botten till stor del av sedimentationsbotten, med glesare partier med vass. I området växer även gul näckros. I det norra partiet, norr om badplatsen, utgörs botten av hårdbotten med grus och i detta område är det mycket grunt (ca 0,5 meter) med viss gles bottenvegetation innan vassen tar vid.



Figur 11 Foto av badstranden i området.



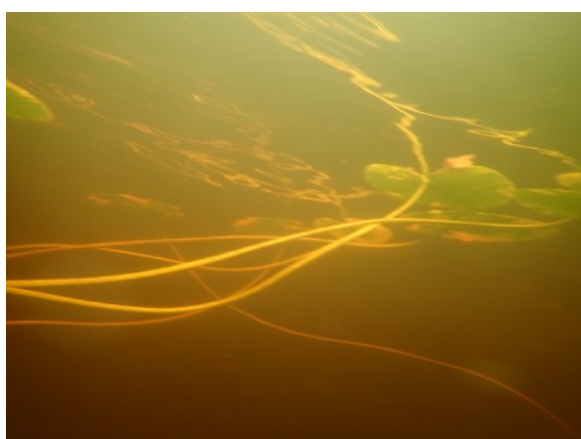
Figur 12 Foto av området norr om badstranden.



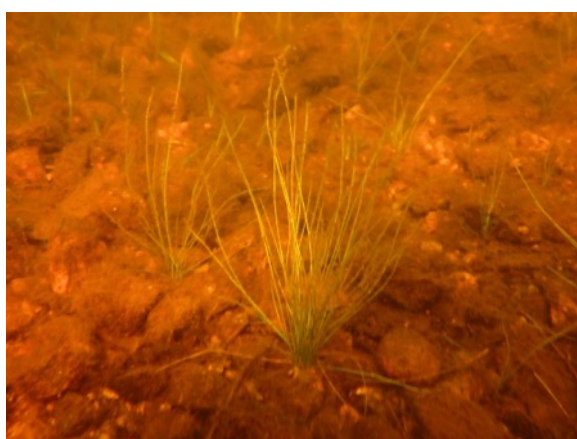
Figur 13 Foto av vassrugg, centralt i det södra området.



Figur 14 Sparsamt med bottenvegetation i form av näckrosor. Botten består av sedimentbotten.



Figur 15 Näckrosor i området.

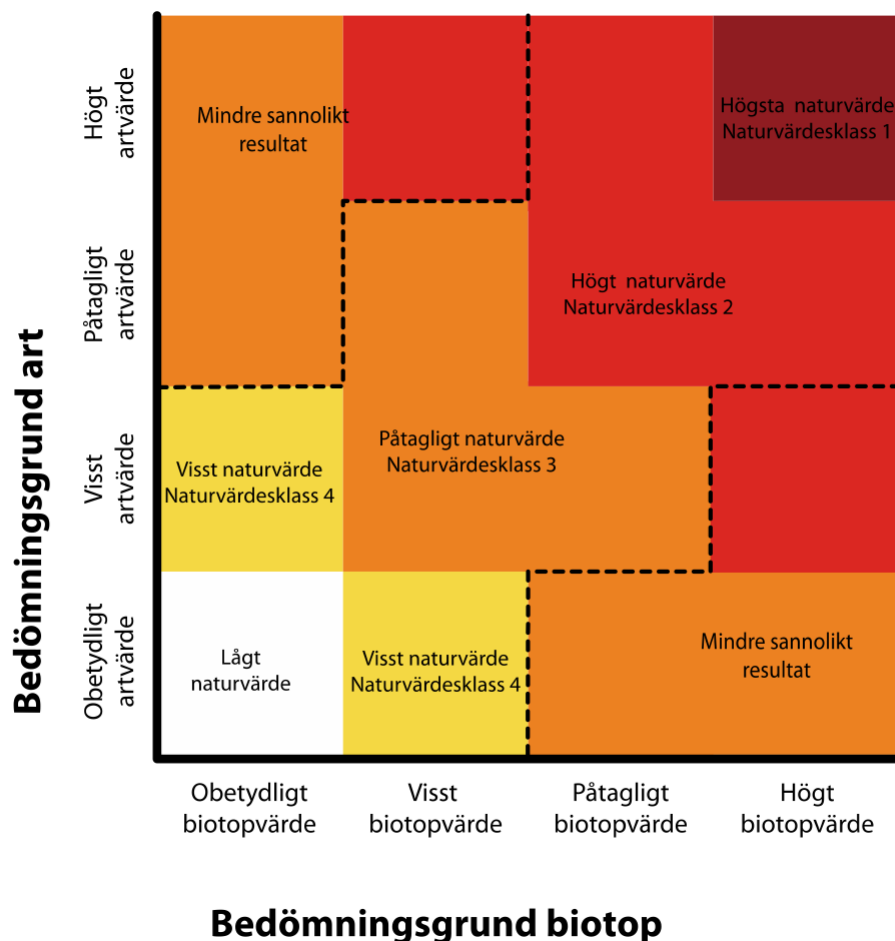


Figur 16 Norr om badplatsen saknas sedimentbotten men viss bottenvegetation finns.

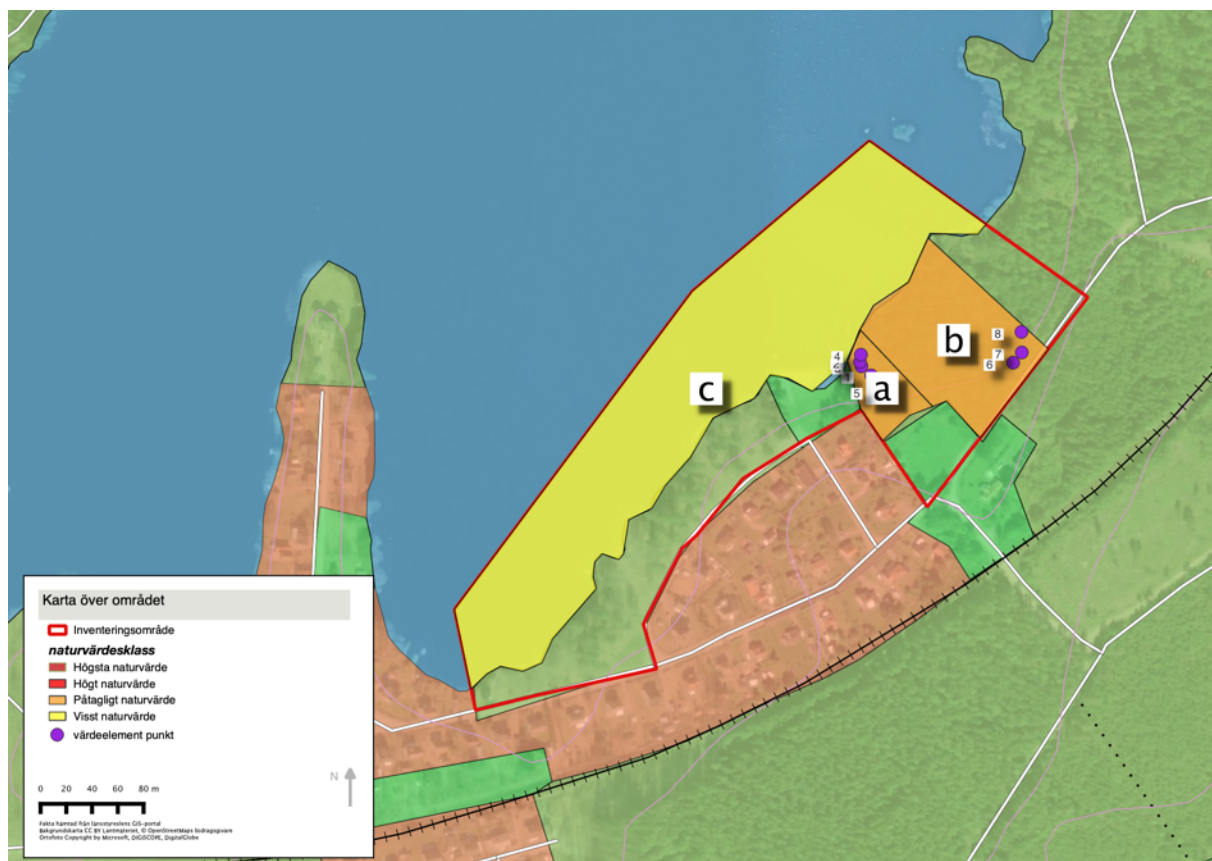


7 Naturvärdesobjekt och landskapsobjekt

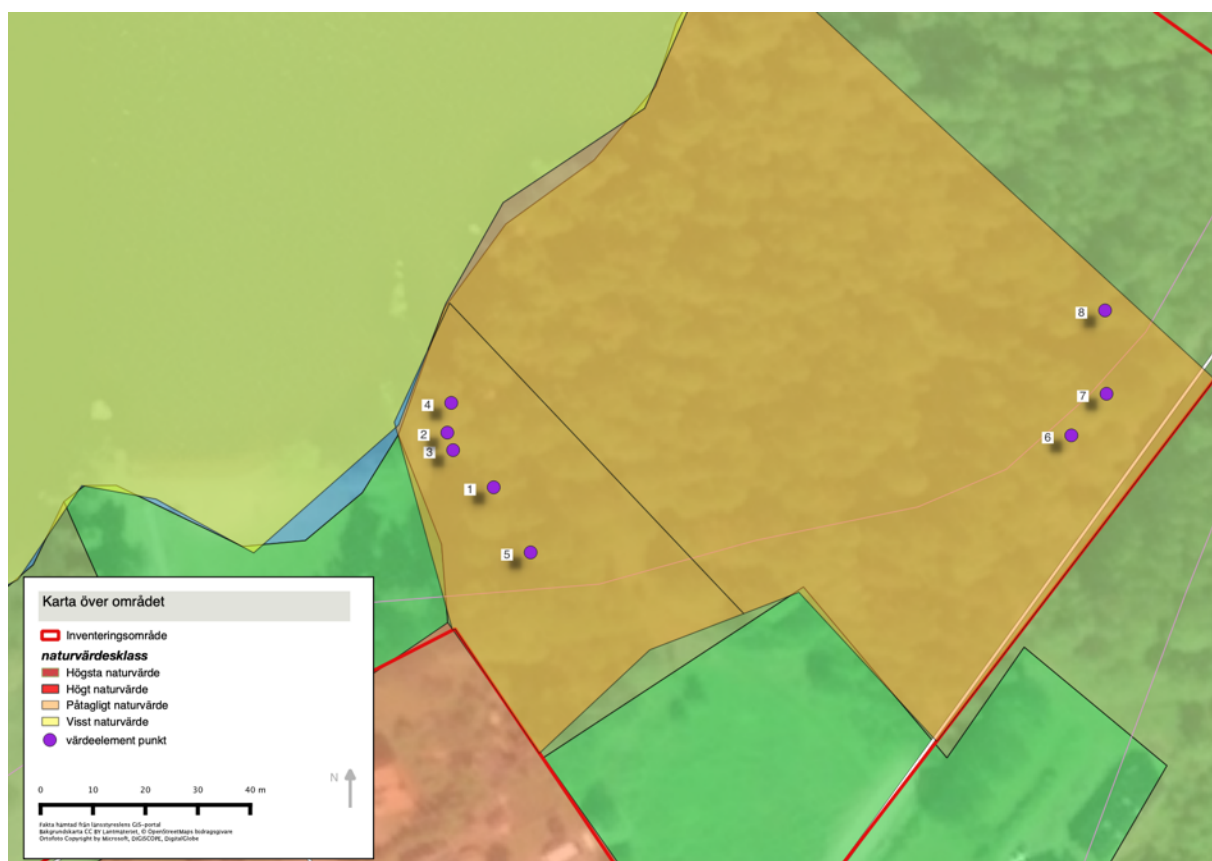
Naturvärdesobjekt och landskapsobjekt identifieras enligt SS199000:2014. Ett naturvärdesobjekt ska vara så enhetligt att det kan tilldelas en gemensam naturvärdesklass. Naturvärdesklassen är en sammanvägning mellan arter och livsmiljöer. Förutom naturvärdesobjekt skall även landskapsobjekt som är viktiga för den biologiska mångfalden identifieras och beskrivas. Nedan visas en principbild för indelning i naturvärdesklasser från SS 199000:2014, där en sammanvägning av arter och livsmiljöer leder till en viss naturvärdesklass.



Figur 17 Principbild från SS 199000:2014 för att beskriva hur förekomst av arter respektive livsmiljöer (biotoper) leder till en bedömd naturvärdesklass.



Figur 18 Karta över området med naturvärdesobjekt markerade.



Figur 19 Detaljerad kart över naturvärden.





7.1 Naturvärdesobjekt a

Värdering:

Värde: Påtagligt naturvärde, Naturvärdeklass 3

Karaktär och motivering:

Gles lövvegetation med solbelysta stammar.

Bedömning:

I området finns solitära lövträd, varav flera börjar bli intressanta för fåglar och övrigt djurliv. I området finns flera utpekade punktoobjekt i form av lövträd.



Figur 20 Fotografi av aspar i området. Ned mot stranden tar solitära alar över.

7.2 Naturvärdesobjekt b

Värdering:

Värde: Påtagligt naturvärde, Naturvärdeklass 3

Karaktär och motivering:

Sumpskog

Bedömning: Blandskogsvegetation med inslag av fuktig mark och al. I området finns ett öppet "dike" och stora ytor är översilade. Området består delvis av översilningsmark, delvis av torrare, flerskiktade partier.



Figur 21 Fotografi av området. I området finns ett öppet dike som är påverkat. Området är till stora delar på väg att bli en finsumpskog, dock dominerar inte al utan vegetationen i området är mer blandad.

7.3 Naturvärdesobjekt c

Värdering:

Värde: Visst naturvärde, Naturvärdeklass 4

Karaktär och motivering:

Sjö

Bedömning:

Sjöar och stränder är viktiga för både djur- och växtliv.

7.4 Värdeelement 1,2,3 och 4

Värde: Solitära alar

Karaktär och motivering:

Se Figur 20 Fotografi av aspar i området. Ned mot stranden tar solitära alar över.

7.5 Värdeelement 5

Värde: Grov solitär asp

Karaktär och motivering:





Se Figur 20 Fotografi av aspar i området. Ned mot stranden tar solitära alar över.

7.6 Värdeelement 6

Värde: Grov solitär al

Karaktär och motivering:



Figur 22 Foto av stammen på solitär al i området.

7.7 Värdeelement 7 och 8

Värde: Grov asp

Karaktär och motivering:

Asp nr 7 har en omkrets på 250 cm.



Figur 23 Foto där en grov asp, värdeobjekt 8, syns i centrum av bilden.



8 Referenser:

Artdatabanken 2015. Rödlistade arter i Sverige 2020. Artdatabanken SLU, Uppsala

Påhlsson, L. ed. 1994. Vegetationstyper i Norden, Nordiska ministerrådet. TemaNord 1994:665

SIS 2014: Naturvärdesinventering avseende biologisk mångfald (NVI)- Genomförande, naturvärdesbedömning och redovisning: Svensk Standard SS 199000:2014

SIS 2014: Naturvärdesinventering avseende biologisk mångfald (NVI) – Komplement till SIS199000: Teknisk rapport SIS-TR 1999001:2014

8.1 Referenser internet:

Artdatabanken, Artportalen		http://www.artportalen.se/
Artdatabanken, Artfakta		http://artfakta.artdatabanken.se
Geodataportalen		https://ext-geodatakatalog.lansstyrelsen.se/GeodataKatalogen/



Bilaga A

Databaser som har kontrollerats:

Följande databaser ska kontrolleras vid inventering

- Artportalen
- Artportalen – begär uttag av skyddade data 200 meter eller 500 meter buffert beroende på bedömd relevans
- VISS
- Lokalt naturvårdsprogram
- Värdeotrakter

WMS-tjänst dvs. kartsikten är inte lokala utan uppdateras på ansvarig myndighet

- Skogsstyrelsens med
 - nyckelbiotoper,
 - naturvärden och
 - sumpskogar
 - biotopskydd
 - storbrukets nyckelbiotoper
- Riksintressen
 - 4 kap Miljöbalken
 - Friluftsliv
 - Naturvård
 - Riksintresse kulturmiljö (Riksantikvarieämbetet) (ej aktuell vid NVI)
 - 3 kap Miljöbalken
 - Riksintresse yrkesfiske
 - Naturvård
 - Friluftsliv (ej aktuell vid NVI)
 - Natura 2000 enligt
 - Habitatdirektivet
 - Fågelskyddsdirektivet

Följande skikt är lokala och måste laddas ned.

- Våtmarksinventeringen
- Musslor
- Ängs- och betesmark (Jordbruksverket)
- Ängs och hagmarker (Jordbruksverket)

Lastkajen - Trafikverket



Bilaga B

Tabell från SS199000:2014 som visar på värdering och bedömning utifrån arter.

Värden för bedömningsgrund art	Naturvårdsarter	Rödlistade arter	Hotade arter	Artrikedom
<i>Obetydligt artvärde</i>	Inga eller obetydliga förekomster av naturvårdsarter.	Inga eller obetydliga förekomster av rödlistade arter.		Området är inte påtagligt artrikare än det omgivande landskapet eller andra områden av samma biotop i regionen eller i Sverige.
<i>Visst artvärde</i>	Enstaka naturvårdsarter förekommer. Åtminstone en naturvårdsart är god indikator på naturvärde eller har en livskraftig förekomst.	Enstaka rödlistade arter förekommer.		Området är artrikare än det omgivande landskapet eller andra områden av samma biotop i regionen eller i Sverige.
<i>Påtagligt artvärde</i>	Flera naturvårdsarter förekommer. Åtminstone några naturvårdsarter är goda indikatorer på naturvärde eller har livskraftiga förekomster.	Enstaka rödlistade arter förekommer. Åtminstone en rödlistad art har en livskraftig förekomst.		Området är mycket artrikare än det omgivande landskapet eller andra områden av samma biotop i regionen eller i Sverige.
<i>Högt artvärde</i>	Ett stort antal naturvårdsarter förekommer. Flera naturvårdsarter är goda indikatorer på naturvärde eller har livskraftiga förekomster.	Flera rödlistade arter förekommer. Åtminstone några rödlistade arter har livskraftiga förekomster.	Enstaka hotade arter förekommer.	



Tabell från SS199000:2014 som visar på värdering och bedömning utifrån livsmiljö - biotop.

Värden för bedömningsgrund biotop	Biotopkvalitet	Sällsynthet och hot
<i>Obetydligt biotopvärde</i>	Biotopkvaliteter saknar eller är av negativ betydelse för den biologiska mångfalden.	
<i>Visst biotopvärde</i>	Enstaka biotopkvaliteter med positiv betydelse för den biologiska mångfalden finns närvarande men många av de biotopkvaliteter som kan förväntas i biotopen saknas eller förekommer inte i tillräcklig kvalitet eller mängd.	Förekomst av biotop som är regionalt sällsynt.
<i>Påtagligt biotopvärde</i>	Flera biotopkvaliteter med positiv betydelse för den biologiska mångfalden finns närvarande men enstaka biotopkvaliteter som kan förväntas i biotopen saknas eller hade kunnat förekomma i större omfattning eller vara av större betydelse för den biologiska mångfalden.	Förekomst av biotop som är nationellt eller internationellt sällsynt. Förekomst av Natura 2000-naturtyp.
<i>Högt biotopvärde</i>	De biotopkvaliteter med positiv betydelse för den biologiska mångfalden som kan förväntas förekomma i biotopen finns i stor omfattning och med uppenbart god kvalitet. Biotopkvaliteterna kan inte bli avsevärt bättre i den aktuella regionen.	Förekomst av biotop eller Natura 2000-naturtyp som är hotad i ett nationellt eller internationellt perspektiv.