

# NYA RIKTLINJER FÖR DAG- OCH DRÄNVATTENHANTERING

INFORMATION TILL FASTIGHETSÄGARE



Översvämning Västerlånggatan 1962 foto Linderoth (bearbetad)



Kristinehamns  
kommun

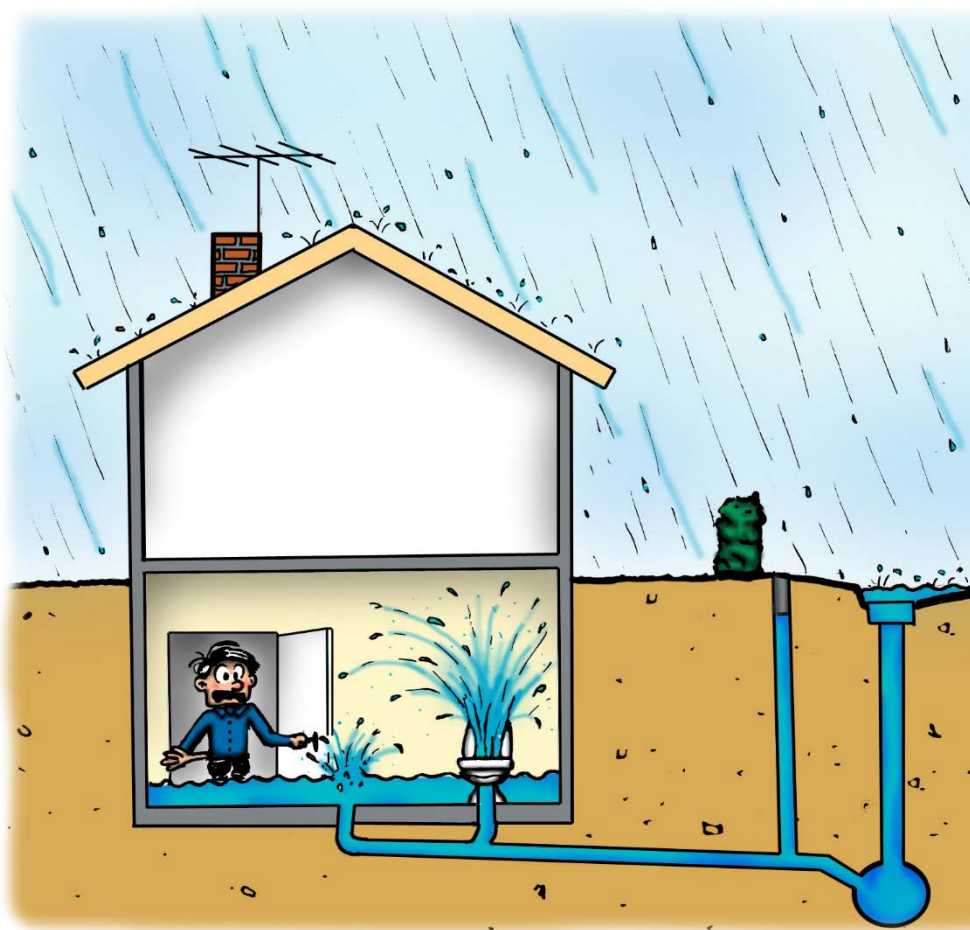
## RIKTLINJER FÖR BÄTTRE MILJÖ INNE O UTE

Nu gäller nya riktlinjer för hur fastighetsägare ska hantera sitt dagvatten. Riktlinjerna innebär att fastighetsägare ska se till att dag- och dräneringsvattnet inte är kopplat till avloppsledning (spillvattenledning) som går till reningsverket.

Riktlinjerna har införts eftersom kommunen länge haft problem med att privatpersoner och företag fått översvämningar i sina källare. Det har även varit kapacitetsbrist i ledningsnätet och onödiga driftkostnader för rening och pumpning.

Att det kommer för mycket dag- och dräneringsvatten i avloppsledningarna kan också innebära att ledningssystemet blir överbelastat och att avloppsvatten måste släppas ut orenat i naturen innan det når fram till reningsverket.

Riktlinjerna är ett förtydligande av bestämmelser som i många år har funnits i ABVA- ”allmänna bestämmelser för användande av Kristinehamns kommuns allmänna vatten- och avloppsanläggning”. De nya riktlinjerna gäller överallt där Kristinehamns kommun erbjuder kommunalt vatten och avlopp. När kommunen bygger om eller ut det kommunala dagvattennätet kommer krav även att ställas på dag- och dränvattenseparering på omgivande bebyggelse.

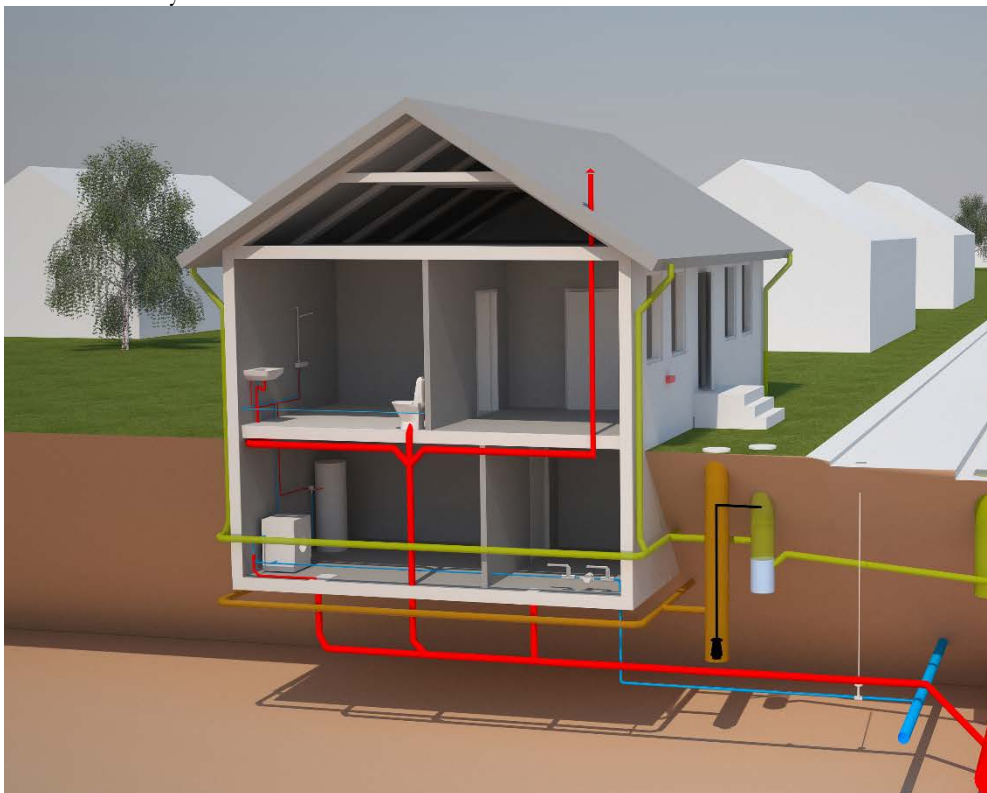


*Ett av syftena med de nya riktlinjerna är att undvika källaröversvämningar där vatten trycks tillbaka in i fastigheten*

## Hur berörs du som fastighetsägare?

Målet med dessa riktlinjer är att få rätt vatten till rätt ledning. Om du som fastighetsägare har ditt dag- och dräneringsvatten kopplat på spillvattenledningen kommer Kristinehamns kommun VA-avdelning att kräva rättkoppling till dagvattennätet. Prioriteringen kommer börja med områden där vi har kända driftstörningar eller fastigheter där du som ägare ändå tänkt dränera om huset och då i samband med detta kan koppla dig rätt, alternativt valt att lägga om dina servisledningar. När VA-avdelningen ska byta vatten och avloppsledningar i gatan kommer rättkoppling att krävas även i samband med detta. Det kommer finnas en långsiktig plan där det kommunala ledningsnätet inventeras område för område. Från det att kommunen ställer kravet, ska fastighetsägaren utföra åtgärderna inom 24 månader.

Denna bild flyttas till sista sidan.



Här är ett exempel på hur dag- och dränvatten är separerat från spillvatten och leds till det kommunala dagvattensystemet. **Text om ringen.**

## Olika sätt att hantera dag- och dräneringsvatten

Det finns i huvudsak två sätt att hantera dag- och dränvatten.

Antingen leder du vattnet till den kommunala dagvattenledningen som leder vattnet vidare till ett dike alternativt vattendrag eller så tar du hand om vattnet inom din egen fastighet, så kallat LOD (lokalt omhändertagande av dagvatten)

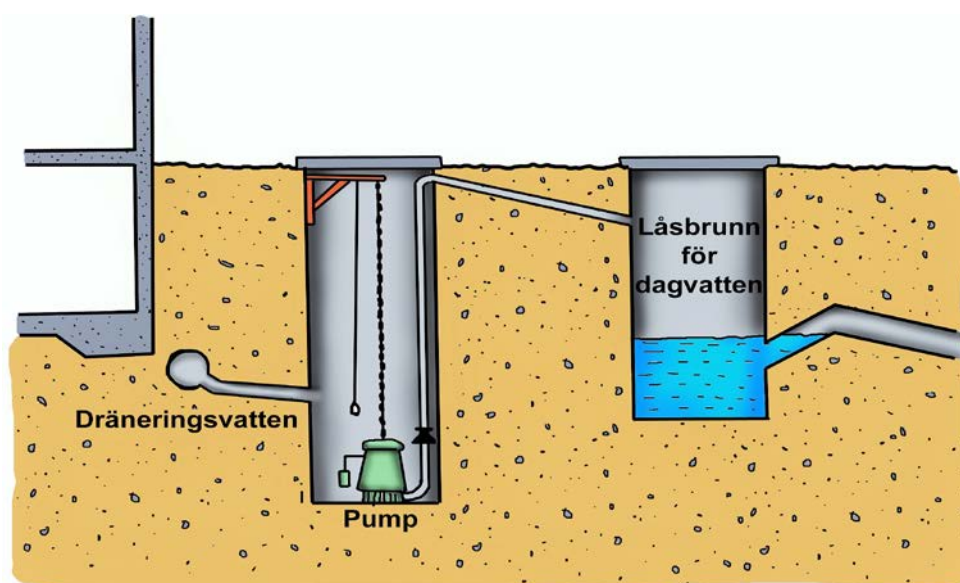
Som fastighetsägare ansvarar du själv för hur dag- och dränvattnet på din fastighet ska hanteras. Vilket sätt som passar bäst på just din tomt beror helt på vilka förhållanden som råder. Som kommun och därmed huvudman kan vi inte säga hur du ska lösa situationen på din tomt utan endast bestämma att dagvattnet inte får ledas till avloppsledningen som går till reningsverket. Prata med din grävande entreprenör om hur du på bästa sätt tar hand om dagvattnet på din fastighet.

## Erbjudande om pumpanläggning

De fastigheter som inte klarar av att leda ut sitt dag- och dräneringsvatten till dagvattenledningen i gatan utan pumpanläggning (t.ex. källarfastigheter) erbjuds en sådan av Kristinehamns kommuns VA-avdelning. Pumpanläggningen blir då fastighetsägarens egendom och ansvaret för tillsyn, underhåll och reparation är därför fastighetsägarens.

## Anmälan om förändring av VA-ledningar inom tomtmark

Alla fastighetsägare som ska byta ut eller lägga nya dag- och dränvattenledningar ska skicka en Servisanmälan/Ansökan om pumpanläggning till VA-avdelningen, det vill säga en anmälan om anslutning till det kommunala dagvattennätet. Blanketten måste skickas in **senast 4 veckor före planerad åtgärd**. Blanketten kan hämtas via [kristinehamn.se](http://kristinehamn.se) eller kontakta Kund – Marknad, 0550-88 108, 0550-88 109.



*Ett sätt att minska risken för att dagvatten tränger upp i dräneringsledningarna är att pumpa dräneringsvattnet. Fastighetsägaren ansvarar för Va-installationen inom den egna tomten. Bilden visar exempel på utformning vid en källarfastighet.*

## Dispens ska omprövas

Befintliga dispenser om att få leda dräneringsvatten till spillvattenledning kommer att omprövas efter hand. Dispenser kommer i fortsättningen endast beviljas i undantagsfall och det kommer att ske skriftligen av kommunens VA-avdelning.

## Kompensation för pump

De fastigheter som sedan 1 januari 2013 har kopplat om dräneringsvattnet till dagvattenledning och behövt använda pump, kan efter ansökan få kompensation för pump och pumpbrunn. Kompensationen blir som mest det belopp som kommunens koncept för pumpanläggning kostar. Mer information om hur berörda ska göra för att få kompensation finns på

[kristinehamn.se/dagvatten](http://kristinehamn.se/dagvatten)

## Grävningstillstånd

Innan du börjar gräva i kommunal mark behöver du ansöka om tillstånd hos gatuavdelningen och få det godkänt. För mer information se [kristinehamn.se](http://kristinehamn.se)

## Avgiften kan påverkas om allt vatten hanteras inom tomten

Avgiften ”Dagvatten fastighet” är en årlig avgift i Va-taxan som 2014 ligger på ca 500 kr per år för en villaägare. Om fastighetsägare tar hand om både yt-, dag- och dräneringsvatten inom sin egen fastighet behöver inte avgiften ”dagvatten fastighet” betalas. Det innebär att inget vatten från fastigheten får ledas ut till kommunal ledning, dike, vattendrag eller gata. Dessa fall kommer att avgöras genom förvaltningsbeslut i varje enskilt ärende.

## Intyg

Ett särskilt intyg/certifikat knutet till fastigheten kommer tillhandahållas fastighetsägare vars fastighet bedömts rättkopplad.

## HAR DU FRÅGOR!

Du är välkommen att kontakta Kristinehamns kommuns VA-avdelning. Mer information finns även att läsa på vår webbplats [www.kristinehamn.se/dagvatten](http://www.kristinehamn.se/dagvatten)

Kontaktuppgifter:

E-post: [tekniska@kristinehamn.se](mailto:tekniska@kristinehamn.se)

Telefon: 0550-880 00

Servisanmälan/Ansökan om pumpanläggning och övrig post skickas till

Kristinehamns kommun  
Tekniska förvaltningen  
6A. VA-avd.  
68184 Kristinehamn

